

KATALOG LFA

LOKALNE FORMY ARCHITEKTONICZNE ZABUDOWY DLA KRAJOBRAZÓW PRIORYTETOWYCH



PAS NADMORSKI - OSADY RYBACKIE ZIEMI SŁUPSKIEJ I PÓŁWYSPU HELSKIEGO OSADY RYBACKIE: KUŹNICA ■ KLUKI

krajobraz priorytetowy:

■ Lasy nadmorskie
w rejonie Kuźnicy

rozdział: **a**

■ Słowiński PN- Kluki

rozdział: **b**

położenie (gmina):

■ gm. Jastarnia (m-w)
osada Kuźnica

■ gm. Smołdzino (w)
wieś Kluki

nr obszaru zabudowanego wyróżniającego się LFA:

■ LFA_OR_22-313.52-1_1

■ LFA_OR_22-313.41-54_1

AUDYT KRAJOBRAZOWY WOJEWÓDZTWA POMORSKIEGO



KATALOG LFA

LOKALNE FORMY ARCHITEKTONICZNE ZABUDOWY DLA KRAJOBRAZÓW PRIORYTETOWYCH

1

WYMOGI FORMALNE I CELE LFA

2

KRYTERIA WYBORU OBSZARÓW LFA

3

WYTYCZNE DO WDRAŻANIA KATALOGU LFA
OBIEKTY REFERENCYJNE

4

2

REJONY LFA W KRAJOBRAZACH PRIORYTETOWYCH

5

3

OBSZAR ZABUDOWANY WYRÓŻNIAJĄCY SIĘ LFA

6

PODSTAWA PRAWNA OKREŚLENIA LFA

Wytyczne w zakresie określenia lokalnych form architektonicznych (LFA) zabudowy dla krajobrazów priorytetowych określa Załącznik nr 8 Rozporządzenia Rady Ministrów z dnia 11 stycznia 2019 r. w sprawie sporządzenia audytu krajobrazowego (tj. Dz.U z 2024 r. poz. 537)

GŁÓWNE CELE I ADRESACI KATALOGU LFA

Praktyczna rola katalogu LFA w ochronie krajobrazu kulturowego:

- INSPIRACYJNA - dla przedstawicieli samorządów lokalnych oraz inwestorów i projektantów, jako wsparcie procesów planistycznych i projektowych,
- EDUKACYJNA I POPULARYZATORSKA - dla lokalnych społeczności, jako element budowania tożsamości miejsca związanej z dziedzictwem kulturowym.

Główne cele opracowania katalogu LFA:

- wskazanie zróżnicowanej specyfiki tradycyjnej zabudowy regionalnej poprzez zidentyfikowanie najbardziej cennych i reprezentatywnych obiektów i ich cech charakterystycznych dla określonego rejonu województwa, wskazanie wzajemnych relacji pomiędzy poszczególnymi budynkami oraz w obrębie układów przestrzennych,
- zdefiniowanie źródła inspiracji dla twórczego kształtowania krajobrazu regionu, nawiązującego do lokalnych warunków, zarówno historycznych, jak i fizjograficznych, podkreślających *genius loci* danego obszaru,
- stworzenie narzędziownika/wzornika do kreowania nowych obiektów harmonijnie wkomponowanych w istniejące układy przestrzenne, z zachowaniem właściwej skali i proporcji obiektów.

Katalog LFA to praktyczne narzędzie, które może stanowić realne wsparcie w procesie projektowym nie tylko na obszarach krajobrazów priorytetowych, ale także w ich sąsiedztwie charakteryzującym się występowaniem rozpoznawalnych cech architektury regionalnej. Przeprowadzone analizy dokumentują w szczególności istniejący w momencie sporządzania audytu zasób cennych dla poszczególnych krajobrazów obiektów.

Katalog LFA może być uzupełniany i uszczegółowiany przez samorządy lokalne, może stanowić podstawę studiów krajobrazu oraz studiów architektoniczno-urbanistycznych poprzedzających tworzenie planów miejscowych.

Dokumentacja przedstawiona w katalogu LFA może być również wykorzystywana jako wsparcie w działaniach edukacyjnych w budowaniu lokalnej tożsamości mieszkańców przedmiotowych obszarów. Może również być przydatna w budowaniu strategii marketingu terytorialnego bazującego na promocji wyjątkowego i zróżnicowanego dziedzictwa kulturowego Pomorza.

Kolejnym etapem uszczegółowienia katalogu LFA mogłaby być organizacja konkursu na projekt współczesnego domu wpisującego się w krajobraz i współgrającego z tradycją, wzorowanego na konkursie "Twój dom - dialog z tradycją" realizowanym przez Narodowy Instytut Dziedzictwa w ramach Krajowego Programu Ochrony Zabytków i Opieki nad Zabytkami. Konkurs mógłby zostać zorganizowany we współpracy ze stowarzyszeniami branżowymi architektów i urbanistów oraz środowiskiem akademickim.

Wówczas powstałaby baza gotowych projektów budowlanych dla rejonów LFA.

KRYTERIA WYBORU OBSZARÓW ZABUDOWANYCH WYRÓŻNIAJĄCYCH SIĘ LFA

Jako obszary wyróżniające się lokalną zabudową wskazano obszary zabudowy wiejskiej w granicach krajobrazów priorytetowych. Są to w szczególności:

- obszary koncentracji obiektów, które zachowały cechy charakterystyczne dla lokalnej tradycji budowlanej (całe wsie lub ich wybrane fragmenty), gdzie poza zachowanymi historycznymi obiektami, zachował się również czytelny historyczny układ zabudowy, stanowiący istotną wartość podlegającą ochronie i wymagającą uwzględnienia w ewentualnym kształtowaniu nowej zabudowy i zagospodarowania
- lub
- pojedyncze obiekty wraz z bezpośrednim otoczeniem, które zachowały cechy charakterystyczne dla lokalnej tradycji budowlanej (pojedyncze zagrody/domy z otoczeniem w zwartych układach lub zagrody samotnicze).

Jako zabudowę wyróżniającą się lokalną formą architektoniczną wskazano:

- obiekty z zachowaną autentyczną substancją zabytkową - oryginalną i unikatową, bez względu na jej stan zachowania,
- obiekty historyczne odtworzone, z zachowaniem pierwotnej formy i rozwiązań materiałowych i kolorystycznych,
- obiekty nowe, ale nawiązujące do lokalnej tradycji budowlanej i wpisujące się w krajobraz kulturowy jednostki priorytetowej.



OBIEKTY REFERENCYJNE WYTYCZNE DO WDRAŻANIA KATALOGU LFA

OBIEKTY REFERENCYJNE

Do katalogu LFA wzięto pod uwagę w szczególności wiejską zabudowę mieszkaniową, stanowiącą punkt wyjścia dla kreowania nowych obiektów współgrających z otoczeniem i harmonijnie wpisujących się w krajobrazy priorytetowe regionu.

Karty katalogowe LFA opisują szczegółowo obiekty referencyjne wskazując ich najważniejsze cechy, które mogą stanowić inspirację do wykorzystania przy projektowaniu nowych obiektów, głównie mieszkalnych. Obiekty referencyjne prezentują formy tradycyjnych rozwiązań architektonicznych, do świadomego przetworzenia na formy współczesne z zachowaniem elementów lokalnej tradycji.

Należy dodać, że ze względu na pogarszający się stan zachowania wielu historycznych budynków, obiekty referencyjne przedstawione na fotografiach mogą posiadać pewne niepożądane elementy, każdorazowo wskazane w poszczególnych przykładach, w szczególności takie jak licznie występujące: wtórne rozbudowy, nieodpowiednie materiały wykończeniowe i kolorystykę elewacji czy niedopasowaną stolarkę, itp.

WYTYCZNE DO SPOSOBU WDRAŻANIA KATALOGU LFA

Katalog LFA opracowany w ramach dokumentu audytu krajobrazowego zwraca uwagę na unikatowe wzory i wartości tkwiące w krajobrazie, w zachowanych cennych układach zabudowy i w charakterystycznych formach poszczególnych budynków. Jego rola inspiracyjna, w kontekście projektowania nowego zagospodarowania, polega w szczególności na uwrażliwieniu na specyficzne dla danej lokalizacji uwarunkowania, które mogą stanowić wskazówki, jak w sposób harmonijny wkomponować nowe obiekty w otaczający krajobraz.

W kreowaniu współczesnych lokalnych form architektonicznych (obiektów budowlanych wpisujących się w lokalną tradycję) rekomenduje się wybór jednego z poniższych sposobów podejścia/projektowania:

- przełożenie tradycyjnych wzorów powielających formę zewnętrzną oraz detale architektoniczne istniejących, tradycyjnych budynków przy jednoczesnym zastosowaniu współczesnego układu funkcjonalnego i tradycyjnych lub współczesnych materiałów budowlanych,
- rozbudowa tradycyjnych budynków we współczesnej, najczęściej minimalistycznej formie architektonicznej, z wyraźnym rozróżnieniem zachowanej części historycznej i nowej,
- stosowanie współczesnej formy budynków w nowoczesnej interpretacji historycznych wątków zarówno w formie, jak i detalu,

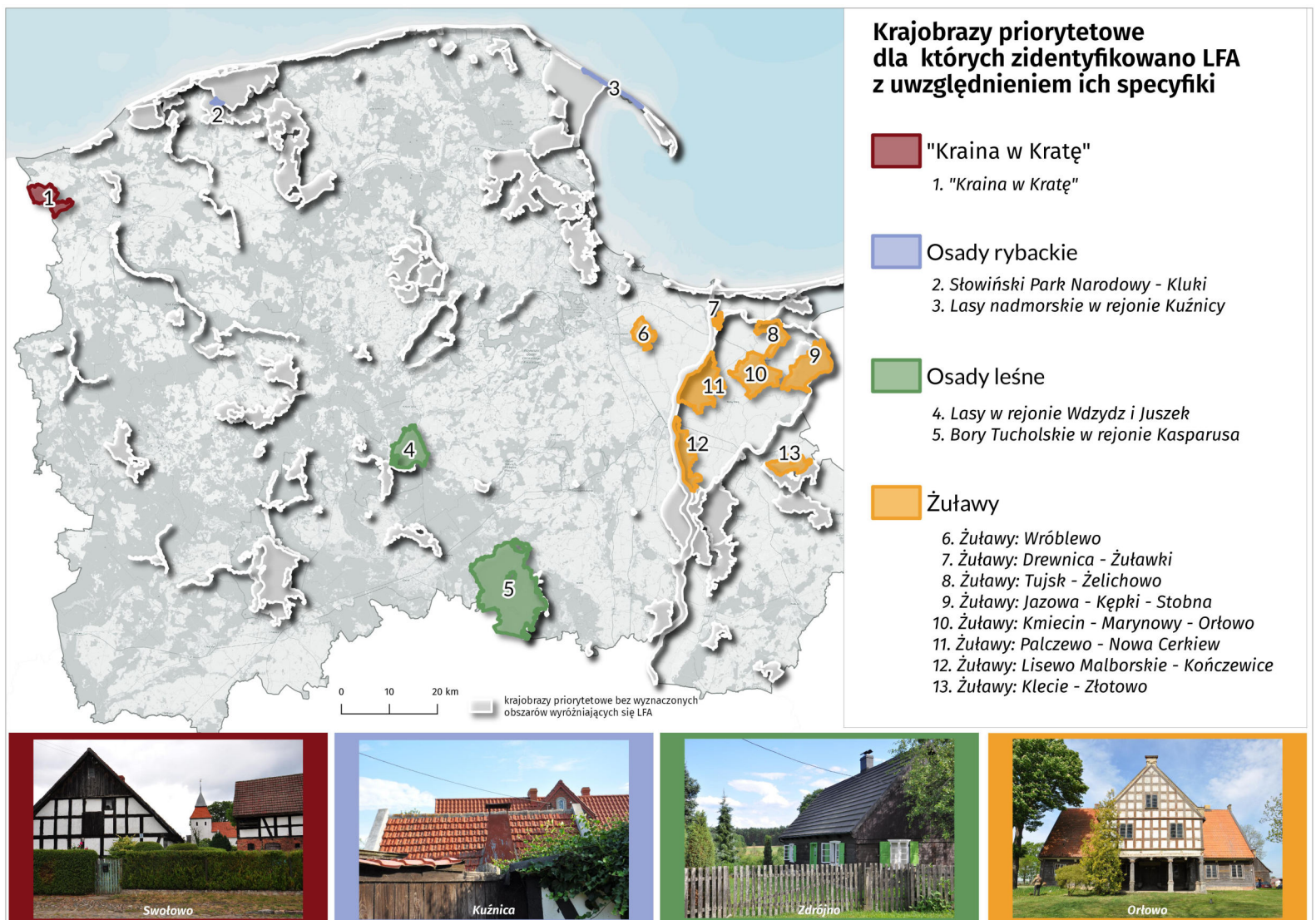
przy jednoczesnym uwzględnieniu wzajemnych relacji przestrzennych układu zabudowy (dom, garaż i budynek gospodarczy), dostosowanych do specyfiki i tradycji danego rejonu LFA.

Wykorzystując katalog LFA, jako praktyczny wzornik/narzędziownik dla samorządowców, inwestorów i architektów należy mieć na uwadze w szczególności:

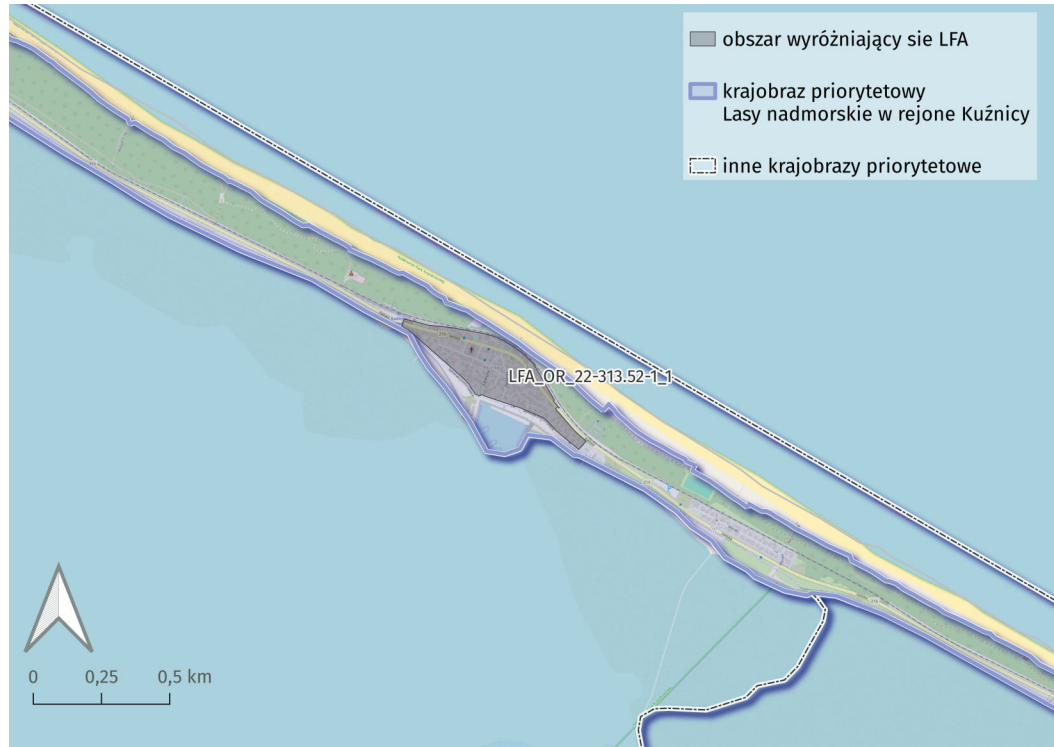
- nawiązanie do lokalnej tradycji i dziedzictwa kulturowego z wykorzystaniem współczesnych rozwiązań technologicznych i twórczych pomysłów,
- kreowanie prostych/oszczędnych form nawiązujących do tradycyjnych charakterystycznych brył, z zastosowaniem nowoczesnych detali,
- utrzymanie właściwej skali i proporcji obiektu poprzez kształtowanie nowej zabudowy w oparciu o wielkości i proporcje bryły oraz kształt i kolorystykę dachu obiektu tradycyjnego, z przystosowaniem funkcjonalnym dla współczesnych potrzeb użytkowników,
- stosowanie tradycyjnych materiałów z jednoczesnym uwzględnieniem nowych rozwiązań technologiczno-materiałowych, spełniających wymogi współczesnych norm dla obiektów budowlanych (związanych w szczególności z ochroną cieplną i przeciwpożarową),
- stosowanie kolorystyki tradycyjnej lub harmonijnie nawiązującej do tradycyjnej,
- współczesną interpretację detalu architektonicznego w kompozycji elewacji, np. w układzie drzwi lub rytmie okien,
- formę architektury odpowiadającą funkcji, z dopuszczeniem stosowania udogodnień spełniających współczesne potrzeby użytkowników, w szczególności co do doświetlenia poddaszy i parterów - możliwość stosowania okien dachowych oraz dużych przeszkleń w parterach budynków,
- poszanowanie sąsiedztwa i otoczenia, zachowanie tradycyjnych układów przestrzennych i linii zabudowy, nierozprasanie zabudowy i harmonijne wpisanie się w krajobraz poprzez nawiązanie do istniejącego układu zabudowy,
- stosowanie gatunków rodzimych zieleni lub zgodnych z lokalną tradycją, kształtowanych w aleje i szpalery drzew, zieleńce i krzewy,
- kształtowanie przydomowych ogródków, w oparciu o tradycyjne ogrody przyjazne naturze i krajobrazom, w tym zaprzestanie hodowli gatunków inwazyjnych (publikacja "Zamień nawłocie na malwy przy płocie" Zaborskiego Parku Krajobrazowego stanowi przykład recepty na tradycyjny ogród),
- projektowanie tradycyjnych elementów małej architektury w postaci: ogrodzeń, bram, altan, itp.

Obszary zabudowane wyróżniające się lokalną formą architektoniczną zostały zidentyfikowane w krajobrazach priorytetowych zlokalizowanych w czterech rejonach województwa, różniących się między sobą określoną specyfiką historyczno-kulturową i reprezentujących charakterystyczne typy osadnictwa:

- | | |
|---|--|
|  <p>Pas nadmorski z przykładami osad rybackich ziem śląskiej i Półwyspie Helskim;</p> |  <p>"Kraina w Kratę" z zabudową szachulcowa na obszarze ziem śląskiej</p> |
|  <p>Obszar leśny z przykładami osad leśnych ziem kościerskiej i Borów Tucholskich;</p> |  <p>Żuławy z przykładami osadnictwa średniowiecznego oraz olęderskiego, rozproszonego, a także zwartego zdeteterminowanego położeniem na terenie zalewowym.</p> |



Ryc. 1. Rejony LFA zidentyfikowane w krajobrazach priorytetowych

a PAS NADMORSKI - OSADY RYBACKIE NA PÓŁWYSPIE HELSKIM: KUŹNICA**b** PAS NADMORSKI - OSADY RYBACKIE NA OBSZARZE ZIEMI SŁUPSKIEJ: KLUKI

Ryc. 2. Obszary zabudowane wyróżniające się LFA w krajobrazach priorytetowych: Lasy nadmorskie w rejonie Kuźnicy i Słowiński Park Narodowy - Kluki

KATALOG LFA

LOKALNE FORMY ARCHITEKTONICZNE ZABUDOWY DLA KRAJOBRAZÓW PRIORYTETOWYCH



PAS NADMORSKI - OSADY RYBACKIE ZIEMI SŁUPSKIEJ I PÓŁWYSPU HELSKIEGO OSADA RYBACKA: KUŹNICA

rozdział:

a

krajobraz priorytetowy:

■ Lasy nadmorskie
w rejonie Kuźnicy

położenie (gmina):

■ gm. Jastarnia (m-w)

nr obszaru zabudowanego wyróżniającego się LFA:

■ LFA_OR_22-313.52-1_1

AUDYT KRAJOBRAZOWY WOJEWÓDZTWA POMORSKIEGO



KATALOG LFA

LOKALNE FORMY ARCHITEKTONICZNE ZABUDOWY DLA KRAJOBRAZÓW PRIORYTETOWYCH

3 ^a	OBSZAR ZABUDOWANY WYRÓŻNIAJĄCY SIĘ LFA	8-10		
4 ^a	RYS HISTORYCZNY	11		
5 ^a	ROZPOZNANE UKŁADY WSI/UKŁAD ZABUDOWY	12		
	UKŁAD ZABUDOWY	13-15		
6 ^a	TYPY LFA	16-28		
	PODSTAWOWE CECHY BRYŁY BUDYNKU	CECHY CHARAKTERYSTYCZNE ZABUDOWY	OBIEKTY REFERENCYJNE	OBIEKTY WYRÓŻNIAJĄCE SIĘ LFA
7 ^a	DETAL LFA	29-32		
	KOMPOZYCJA ŚCIAN	stolarka okienna stolarka drzwiowa	zdobienia ścian	POKRYCIA DACHOWE
8 ^a	INNE OBIEKTY CHARAKTERYSTYCZNE	33-37		
	SZOPY WĘDZARNIE	KRAJOBRAZ KULTUROWY TRADYCYJNEGO RYBACTWA	OBIEKTY UŻYTCZNOŚCI PUBLICZNEJ	kapliczka kościół dworzec kolejowy
9 ^a	BIBLIOGRAFIA	38		

Dla krajobrazu priorytetowego „Lasy nadmorskie w rejonie Kuźnicy” zidentyfikowany został 1 obszar zabudowany wyróżniający się lokalną formą architektoniczną: LFA_OR_22-313.52-1_1 Osady rybackie - Lasy nadmorskie w rej. Kuźnicy. Jest to obszar wsi Kuźnica w zasięgu zbliżonym do granic układu ruralistycznego wpisanego do rejestru zabytków województwa pomorskiego, z wyłączeniem portu rybackiego.

We współczesnej Kuźnicy, mimo licznych przekształceń i nawarstwień, nadal czytelny jest unikatowy historyczny układ rybackiej osady wyspowej (objęty wpisem do rejestru zabytków), w którym zachowane zostały m.in. pojedyncze przykłady dawnej zabudowy rybackiej z przełomu XIX i XX w. oraz pierwszej połowy XX w. W związku z intensywnymi przekształceniami atrakcyjnych turystycznie terenów Mierzei Helskiej i bezpowrotnemu zacieraniu historii tutejszej zabudowy, Kuźnica na tle innych miejscowości, zasługuje na wyróżnienie i szczególną ochronę. Jako miejsce, w którym zachowany pozostał jeszcze kameralny charakter dawnej osady rybackiej stanowi ważne świadectwo tożsamości i dziedzictwa kulturowego regionu.

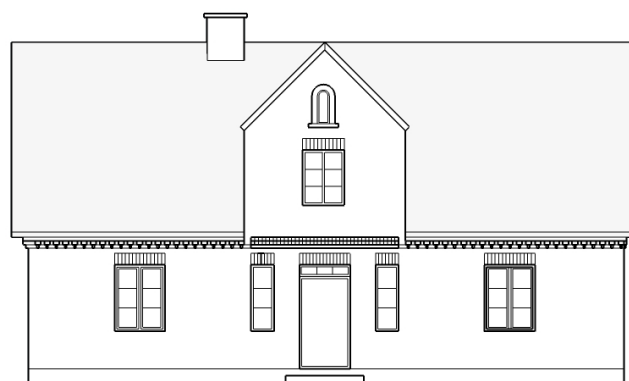
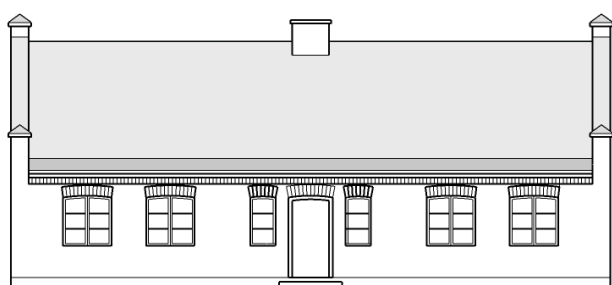


Ryc. 2. Obszar zabudowany wyróżniający się LFA w krajobrazie priorytetowym Lasy nadmorskie w rejonie Kuźnicy



Ryc. 3 Lokalizacja obiektów wyróżniających się LFA

Typ	Lokalizacja	
	obiekty referencyjne	pozostałe wyróżniające się obiekty
DOM RYBACKI TYP I Ceglana chałupa rybacka	Kuźnica, Helska 15 Kuźnica, Helska 40 Kuźnica, Helska 55 Kuźnica, Maszopów 4 Kuźnica, Szynalewskiego 1	Kuźnica, Kotwiczna 6 Kuźnica, Żeglarska 13 Kuźnica, Helska 34 Kuźnica, Helska 52 Kuźnica, Helska 56 Kuźnica, Hallera 28
DOM RYBACKI TYP II Dom z dachem dwuspadowym z wystawką	Kuźnica, Żeglarska 5 Kuźnica, Bursztynowa 2	Kuźnica, Maszopów 1 - 3 Kuźnica, Plac Rybaków 16 - 18 Kuźnica, Helska 42



Ryc. 4. Porównanie dwóch zidentyfikowanych typów LFA

dom rybacki	
1 dom rybacki typ I ceglana chałupa rybacka	2 dom rybacki typ II dom z dachem dwuspadowym

"A cóż to za kraj, co za ludność te Rybaki? Przyjrzyj się Kaszubom na mapie; tam u góry, gdzie kraj do Bałtyku dochodzi, wysuwa się jakoby z ramienia ręka 6 mil długa, kładzie się na morze, jakoby tę część dla Kaszub w posiadanie biorąc, powiedziała: i to morze jeszcze do Kaszub należy. Ta ręka piaszczysta, to półwyspa helska, to są owe Rybaki (...)"

Hieronim Gołębiewski "Obrazki rybackie", 1910 r.



Ryc. 5. Panorama Kuźnicy, 1929 r.

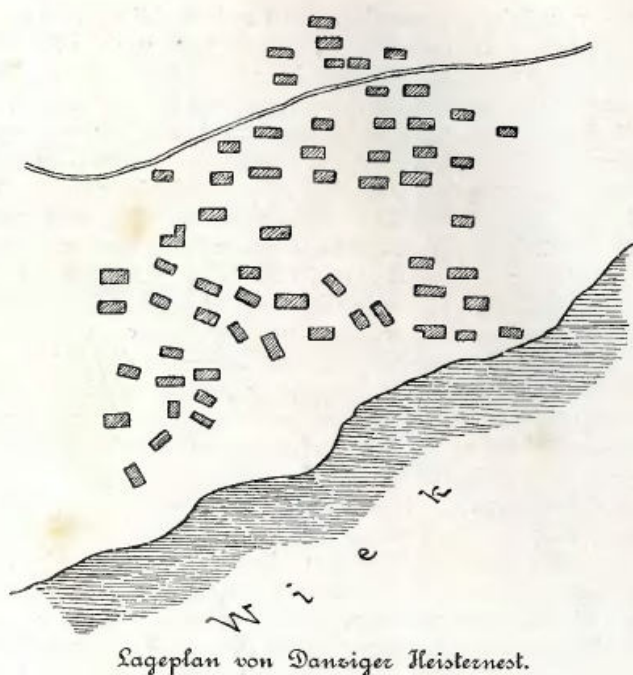


Ryc. 6. Nowo wybudowana linia kolejowa w rejonie Kuźnicy, 1932 r.

Kuźnica to jedna z osad położonych na Półwyspie Helskim, obszarze o wyjątkowych uwarunkowaniach struktury mierzejowej, z właściwym dla niej pasmowym układem, gdzie pas lądu styka się z obu stron z wodą. Obecnie obszar ten posiada ciągłość, natomiast jeszcze w XVII w. przedstawiany był w postaci zespołu wysp. Specyfika położenia i związanych z nim uwarunkowań była silną determinantą kształtowanego na tym obszarze osadnictwa. Kuźnica położona jest w najwęższym fragmencie Półwyspu Helskiego, w związku z tym uwarunkowania te były zawsze szczególnie wymagające, a jej mieszkańcy narażeni na gwałtowne sztormy musieli być dobrze zorganizowani i współpracować ze sobą, aby móc funkcjonować i zapewnić bezpieczeństwo swoim gospodarstwom. Na wąskim skrawku ziemi, pozbawionym urodzajnych gleb oraz łąk naturalnym zajęciem i źródłem utrzymania było rybactwo. Przez długie lata swojego istnienia miejscowości Półwyspu Helskiego były izolowane ze względu na brak połączeń komunikacyjnych (linia kolejowa Gdańsk - Puck powstała dopiero w 1898 r., a Puck - Hel w 1922 r., natomiast utwardzona droga przebiegająca przez całą długość półwyspu powstała w latach 50. XX w.).

Początki historii Kuźnicy sięgają prawdopodobnie połowy XIII w., kiedy to Hel otrzymał prawa miejskie i wraz z jego rozwojem na Półwyspie zaczęły powstawać inne osady. Z dużym prawdopodobieństwem pionierami osadnictwa w tym miejscu byli Kaszubi. Najstarszy znany dokument, który mówi o Kuźnicy, pochodzi z 1570 r. i podaje nazwę Kuschfeldt. W kolejnych stuleciach pojawiały się pojedyncze wzmianki o tej miejscowości, z których wynika m.in., że w XVI w. jedynym budynkiem była karczma, spełniająca rolę schronienia dla podróżnych, rybaków i marynarzy, a w XVII w. funkcjonowała już wieś z zabudowaniami mieszkalnymi, która została zniszczona w wyniku wojny polsko-szwedzkiej (prawdopodobnie razem z położonym od niej na zachód fortem "Kazimierzowo", który polecił wybudować w 1635 r. król Władysław IV Waza). Opustoszałą osadę zasiedlili kolejni osadnicy, którzy zaczęli trudnić się rybołówstwem. Stopniowo kształtował się układ zabudowy, z wydzieleniami, które w zasadniczym zarysie zachowały się do dziś. Nie przewidywał on terenów pod drogi publiczne, czego konsekwencją stał się brak czystego układu ulicznego, z wyjątkiem głównej drogi przebiegającej przez miejscowość. System przejść utworzono z poszczególnych działek dzięki dobrowolnej zgodzie ich właścicieli, na rzecz współsąsiedzkiego dobra - unikatowy układ rybackiej wsi wyspowej odzwierciedlał wyjątkowy charakter zamieszkującej ją społeczności, jej zwyczajów i tradycji.

Osada stopniowo rozwijała się, aż pod koniec XIX w. liczyła najwięcej mieszkańców ze wszystkich osad na Mierzei Helskiej. Zbudowana na początku lat 20. XX w. linia kolejowa Puck - Hel zapoczątkowała rozwój turystyki na obszarze całego Półwyspu, w tym w Kuźnicy. Nowa funkcja istotnie wpłynęła (i nadal wpływa) na zmiany zarówno w wyglądzie osad i pojedynczych zabudowań, jak również na zmiany w mentalności, zwyczajach i kulturze miejscowej ludności, która do tego czasu była dosyć hermetyczna i samowystarczająca.



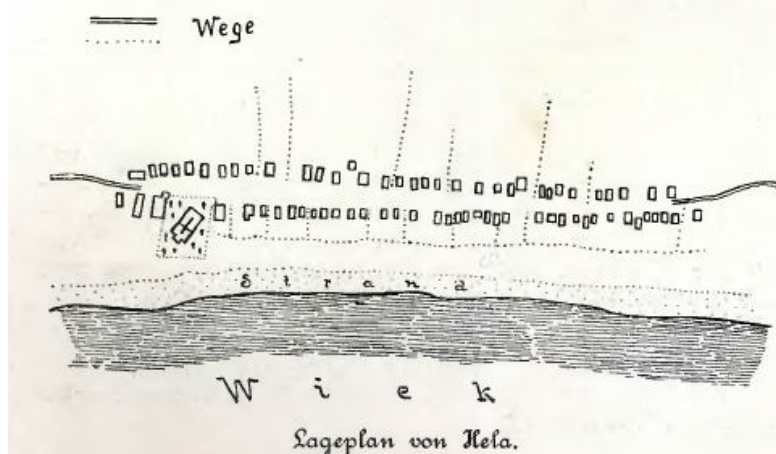
Na Półwyspie Helskim wykształciły się dwa zasadnicze rodzaje wsi rybackiej: nieregularna osada rybacka i wieś ulicowa. Na schemacie rysunkowym zestawili je Hermann Wunsche w swoich "Studiach nad Półwyspem Helskim" z 1904 r. przywołując przykład Jastarni Gdańskiej (Danziger Heisternest) i Helu (Ryc. 7.).

Odwzorowany układ Jastarni Gdańskiej z początku XX w. stanowi przykład nieregularnego układu ruralistycznego tzw. osady wyspowej, położonej na piaszczystej "wysepce" lądu, na której skupione są rybackie zabudowania i elementy zagospodarowania.

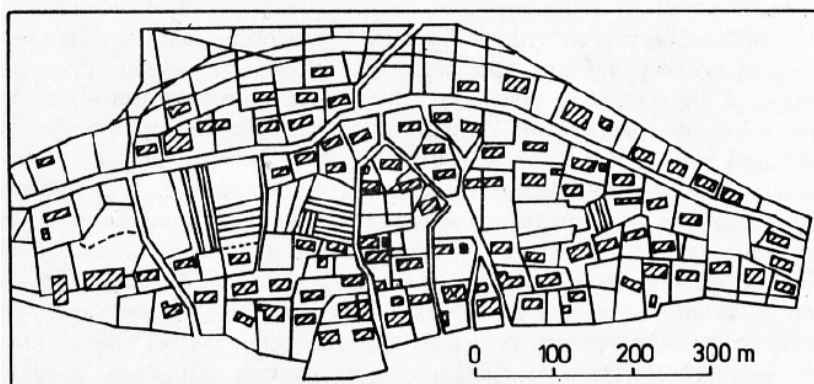
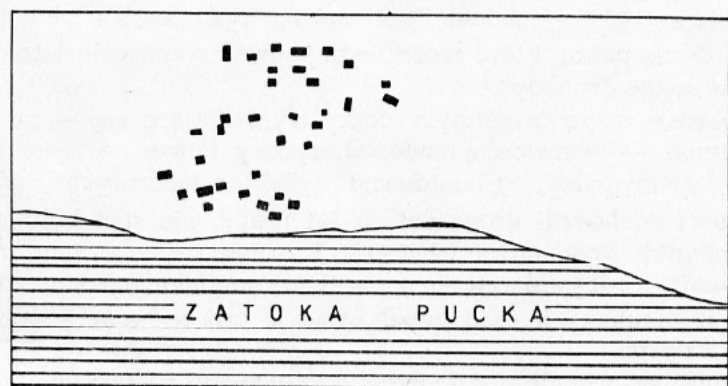
Identyczna zasada rozplanowania wsi jak w Gdańskiej części Jastarni, rozwinęła się również w Kuźnicy (Ryc.8.; Ryc.9.), stanowiąc bezpośrednie odzwierciedlenie sposobu życia jej mieszkańców. Główne cechy charakterystyczne tego układu to: nieregularny układ drożny i zasada wzajemnego bliskiego sąsiedztwa chat rybackich.

"A najprzód każdy domek stoi sobie osobno, z wszystkich czterech stron otoczony ulicą, przez co w wiosce mnóstwo ulic i uliczek. Z czasem kiedy się rybacy więcej rozmnożą, koniecznie będą musieli budować bliżej siebie, bo nie starczy im gruntu"

Hieronim Gołębiowski "Obrazki rybackie", 1910 r.

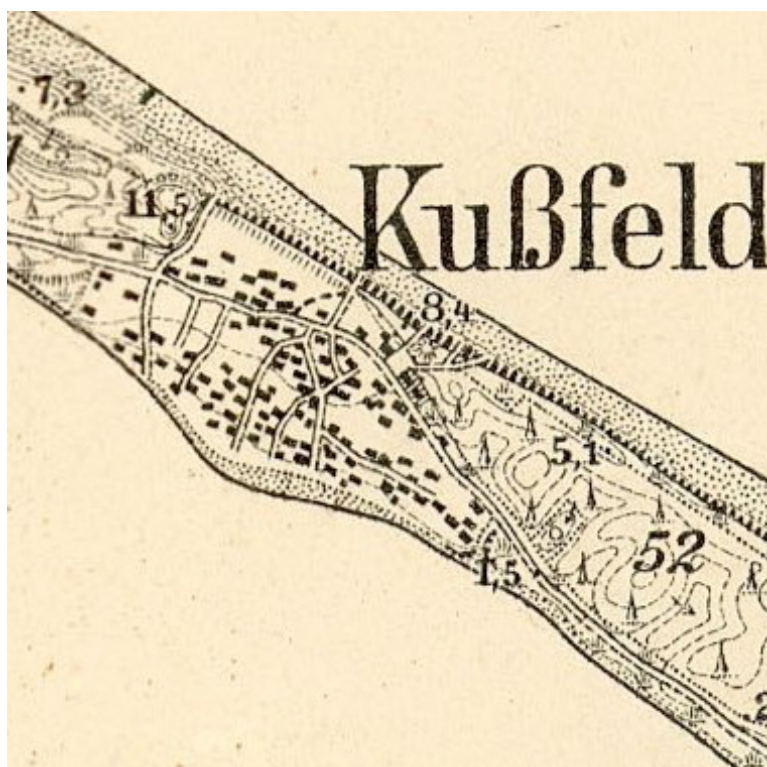


Ryc. 7. Rozplanowanie wsi Jastarni Gdańskiej (u góry) i Helu (za H. Wunsche, 1904)



Ryc. 8. Rozplanowanie wsi Kuźnica w 1818 r. (za Z. Batorowicz, 1971)
Ryc. 9. Kuźnica, fragment planu z 1949 r. (za Z. Batorowicz, 1970)

Na początku XIX w. w Kuźnicy występował układ zabudowy nieregularny, skupiony na małej przestrzeni (Z. Batorowicz). Zabudowa była zwarta, brak było jakiegś określonej linii rozmieszczenia budynków. Nie było dróg, jedynie wolne przejścia i ścieżki między domami nie nawiązujące do jedynej drogi na półwyspie. Układ taki wynikał ze sposobu pracy i organizacji życia mieszkańców, których podstawą funkcjonowania było rybactwo. Usytuowanie chat rybackich w wąskim przesmyku pomiędzy brzegami Zatoki Puckiej i otwartego morza (zwanym tu Małym i Dużym Morzem) z siecią przejść pomiędzy domostwami pozwalało na łatwe przemieszczanie się pomiędzy tymi dwoma akwenami a gospodarstwami rybackimi, w tym transport łodzi i sprzętu rybackiego. W ten sposób ukształtowała się sieć poprzecznych traktów pieszych. Domy były ustawione w większości przypadków osią podłużną zgodnie z osią półwyspu w taki sposób, aby okna były skierowane na zatokę - teren pracy rybaków. Wzajemne bliskie sytuowanie budynków między sobą zapewniało lepsze zabezpieczenie przeciwsztormowe oraz łatwiejszą komunikację pomiędzy mieszkańcami w takich kryzysowych momentach wezbrań. Drogi i układy działek zostały nałożone na plan osady w II połowie XIX w. w związku z wprowadzeniem katastru, ustaleniem działek i granic własności. Pokrywały się one z istniejącym układem zabudowy. Obecnie istniejące ulice w większości powstały przez poszerzenie dojść pieszych do poszczególnych działek.



Ryc. 10. Kuźnica na mapie z 1909 r. (Messtischblatt nr 1277 Kusfeld - <http://mapy.amzp.pl>)

Ryc. 11. Kuźnica, 2024 r. (Google Maps)

Układ osady pozostał nadal czytelny i niewiele zmieniony m.in. z uwagi na szczególne uwarunkowania związane z położeniem Kuźnicy. Jest to jeden z największych odcinków Mierzei Helskiej, gdzie szerokość lądu pomiędzy zatoką a otwartym morzem wynosi ok. 200 - 300 m., co skutecznie ogranicza rozwój zainwestowania. Porównując mapę z 1909 roku i współczesną ortofotomapę widoczne jest przede wszystkim nowe zagospodarowanie związane z rozbudowanym w 2012 r. portem rybackim i mariną (Ryc. 10.; Ryc. 11.).



Ryc. 12.; Ryc. 13. Jastarnia w pierwszej połowie XX w.



Ryc. 14. Kuźnica, Plac Rybaków, lata 20. XX w.



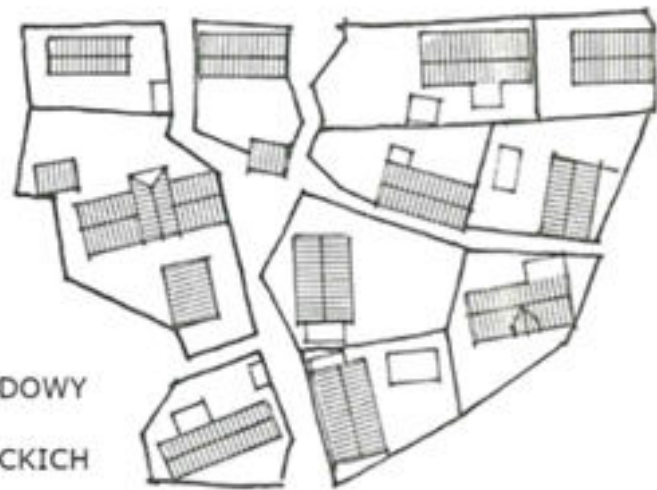
Fot. 1. Jedno z dojść w kierunku zatoki pomiędzy zabudowaniami współcześnie



DOM RYBACKI - TYP I



DOM RYBACKI - TYP II

NIEREGULARNY UKŁAD ZABUDOWY
NA SZKIELECIE DRÓG
- ROBOCZYCH CIĄGÓW RYBACKICH

Ryc. 15. Układ zabudowy rybackiej wsi wypowej na przykładzie Jastarni (za A. Basiński 1990)



Ryc. 16. Dom rybacki TYP I - ceglana chałupa rybacka

Zachowana historyczna zabudowa w Kuźnicy to przede wszystkim proste, ceglane domy rybackie, na planie wydłużonego prostokąta, jednokondygnacyjne z poddaszem, w większości z pierwszej połowy XX w. Sytuowane były zwykle wzdłużnie - dłuższym bokiem równoległe do linii brzegowej Zatoki Puckiej, m.in. z powodu wiatrów, które wieją tu głównie z zachodu.

Na podstawie fotografii - prawdopodobnie z początku XX w. (Ryc. 17.) można domyślać się, że to właśnie one stanowiły zasadniczy element krajobrazu tej rybackiej osady. Dostrzec można pewne różnicowania: część domów jest murowana, część o konstrukcji ryglowej z deskowanym szczytem - jednak wszystkie zachowują charakterystyczne proporcje bryły.



Kuźnica. Ogólny widok

Ryc. 17. Zabudowa Kuźnicy na początku XX w.



Ryc. 18. Dom rybacki TYP I - ceglana chałupa rybacka, elewacja frontowa i szczytowa

WYSOKOŚĆ ZABUDOWY	<ul style="list-style-type: none"> wysokość do kalenicy: max 6,5 m wysokość podmurówki: niska do ok. 0,5 m lub brak wysokość budynku do okapu: ok. 2,30 m
GABARYTY OBIEKTÓW	<ul style="list-style-type: none"> mały dom mieszkalny z poddaszem
PROPORCJE I KSZTAŁT BRYŁY	<ul style="list-style-type: none"> niewysoki budynek na planie wydłużonego prostokąta szerokość ściany szczytowej: 6 ÷ 7 m szerokość ściany frontowej: 8,5 ÷ 13 m
GEOMETRIA DACHU	<ul style="list-style-type: none"> dach dwuspadowy kąt nachylenia połaci: 40÷45° załamanie połaci w części nadokapowej nieduże okapy
INNE	<ul style="list-style-type: none"> budynek lokowany przeważnie równoległe do linii pasa mierzejowego wejście główne sytuowane najczęściej w elewacji frontowej z charakterystycznymi symetrycznie umieszczonymi doświetlami po obu stronach drzwi niekiedy dodatkowe wejście od strony szczytowej lub od podwórza otwory o nadprożach prostych, łukowych lub półkolistych drzwi głównie jednoskrzydłowe okna głównie jedno i dwuskrzydłowe w otoczeniu budynku elementy związane z rybacką działalnością, w tym przydomowe wędzarnie
ELEMENTY KONSTRUKCYJNE I ZDOBNICZE	<ul style="list-style-type: none"> budynki w całości murowane z cegły lub ryglowe z wypełnieniem z cegły szczyty niekiedy deskowane – w układzie pionowym (w przypadku konstrukcji ryglowej)
MATERIAŁY WYKOŃCZENIOWE	<ul style="list-style-type: none"> elewacje z cegły ceramicznej dach kryty dachówką ceramiczną w kolorze naturalnym, w tym sercówką lub strzechą podmurówka ceglana, kamienna lub kamienno-ceglana
DETAL	<ul style="list-style-type: none"> w budynkach murowanych zdobienia naroży budynków w postaci charakterystycznych „wieżyczek”, powtarzanych niekiedy w postaci zwieńczenia elewacji szczytowej ozdobne zwieńczenia szczytów ceglany gzyms podokapowy i fryz akcentujący szczyt budynku ceglane nadproża nad otworami okiennymi i drzwiowymi oraz ceglane parapety brak parapetów w konstrukcji ryglowej niekiedy okiennice



Fot. 2.; Fot. 3. Kuźnica, Helska 15, l. 30. XX w., zachowane m.in. oryginalna stolarka i pokrycie dachu (zakładkowa ceramiczna dachówka tzw. sercówka), fotografie wykonane przed realizacją przybudówki przestaniającej większość obiektu (patrz: Fot. 16)



Fot. 4.; Fot. 5.;Fot. 6. Kuźnica, Maszopów 4, elewacja po remoncie otynkowana, stolarka okienna wymieniona na okna z zamarkowanym podziałem, dach kryty blachodachówką



Fot. 7. Kuźnica, Żeglarska 13 - przykład chałupy rybackiej istotnie przekształconej w wyniku remontu (przemurowania otworów okiennych, dodane lukarny, wymiana stolarki oraz pokrycia dachowego, itd. nadal do odczytania jednak zasadnicza bryła i proporcje historycznego budynku z zachowanym charakterystycznym zdobieniem narożnika



Fot. 8. Kuźnica, Helska 40, elewacja po remoncie otynkowana, pozostawiono jedynie fragmenty ceglane: gzyms podokapowy, łęki nadokienne, parapety oraz cokolik, stolarka okienna częściowo wymieniona, dach kryty blachodachówką



Fot. 9.; Fot. 10. Kuźnica, Helska 55, elewacja szczytowa częściowo otynkowana, zamurowany otwór drzwiowy, przemurowany jeden z otworów okiennych, wymieniona stolarka bez zachowania pierwotnych podziałów, dach kryty blachodachówką, w głębi widoczny budynek gospodarczy kryty dachówką ceramiczną, tzw. sercówką



Fot. 11.; Fot. 12. Kuźnica, Szynalewskiego 1, widoczne zamurwane okno w ścianie szczytowej

Niestety część obiektów posiada tak liczne przekształcenia, że niekiedy trudno rozpoznać w nich oryginalną, historyczną formę. Szczególnie obiekty, w których realizowane są funkcje usługowe (jak sklep przy Helskiej 34 - Fot. 15, czy lokal gastronomiczny przy Helskiej 15 - Fot. 16) często "obrastają" zwiększającymi ich powierzchnię dobudówkami o przypadkowej, szpecącej stylistyce, które niemal w całości przestaniają historyczną zabudowę.



Fot. 13. Kuźnica, Hallera 28, wymienione pokrycie dachowe na blachodachówkę,

Fot. 14. Kuźnica, Helska 52, zachowane oryginalne pokrycie dachu - dachówka ceramiczna, tzw. sercówka, elewacje wtórnie otynkowane, wymieniona stolarka na pozbawioną podziałów, dodana przybudówka



Fot. 15. Kuźnica, Helska 34, liczne przekształcenia przestaniające oryginalny obiekt

Fot. 16. Kuźnica, Helska 15, dobudówka (sezonowa?) przestaniająca zachowany w historycznym kształcie i wykończeniu obiekt

Świadectwem historycznych form, charakterystycznych dla osad rybackich są również przykłady obiektów w typie I, zidentyfikowane w sąsiadującej z Kuźnicą Jastarni.



Fot. 17.; Fot. 18; Fot. 19. Jastarnia, Szkolna 1
Fot. 20. Jastarnia, Szkolna 9



Fot. 21. Jastarnia, Rynkowa 10

Chata Rybacka z 1881 r. , w której współcześnie funkcjonuje muzeum. Jest przykładem obiektu, w którym ze względu na trudny w czasie jego wznoszenia dostęp do materiałów budowlanych na Półwyspie Helskim, zastosowano praktykowane wówczas wtórne wykorzystanie materiałów, m.in. drewna z rozbitych statków i zatopionych łodzi. Belki stropowe wygięte są w odwrotną stronę - ku górze, co może świadczyć o wtórnym wykorzystaniu fragmentów wręgów z rozbitego żaglowca.



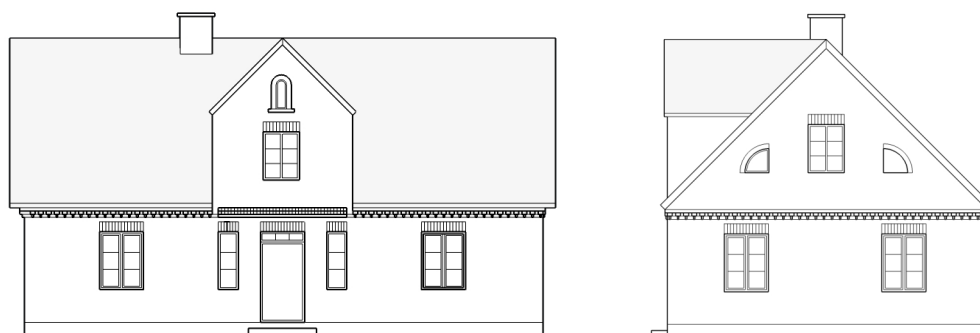
Ryc. 19. Dom rybacki TYP II - dom z dachem dwuspadowym z wystawką

"Prawie wszystkie domki (checze) rybackie są sobie równe, bo choć niejeden jest cały murowany a większa część już pod dachówką, to urządzenie wewnętrzne wszędzie jednakowe (...)"

Hieronim Gołębiewski "Obrazki rybackie", 1910 r.

Zabudowa rybacka była prosta, dostosowana do surowych uwarunkowań osady położonej pomiędzy zatoką a otwartym morzem, narażonej na sztormowe zalania. Domy rybackie charakteryzowały się więc raczej niewielką kubaturą i zwartą bryłą, bez zbędnych jej rozrzeźbień i dekoracji. Poza prostą, jedno- lub półtorakondygnacyjną ceglana chałupą na planie wydłużonego prostokąta, drugim powtarzalnym typem, który wykształcił się na tym obszarze (zarówno w Kuźnicy, jak i sąsiadujących z nią Jastarnią i Chałupach) był dwukondygnacyjny dom z dachem dwuspadowym z wystawką (lub z ryzalitem).

Zbudowana na początku lat 20. XX w. linia kolejowa Puck - Hel zapoczątkowała rozwój turystyki na obszarze całego Półwyspu Helskiego, w tym w Kuźnicy. W tym czasie część domów rybackich zaczęła przejmować dodatkową funkcję związaną z noclegami dla letników. W miarę rozwoju miejscowości zabudowa dogęszczała się i wydłużała w kierunku Jastarni, zgodnie z pasmowym układem półwyspu. W latach 40. i 50. XX w. powstawały m. in. wzdłuż ul. Helskiej nowe budynki, zachowujące w większości skalę i proporcje wykształconych wcześniej domów rybackich - określonych tu jako typ II.



Ryc. 20. Dom rybacki TYP II - dom z dachem dwuspadowym z wystawką, elewacja frontowa i szczytowa

WYSOKOŚĆ ZABUDOWY	<ul style="list-style-type: none"> wysokość do kalenicy: max 9,5 m wysokość podmurówki: do ok. 0,5 m wysokość budynku do okapu: ok. 2,50 ÷ 3,00 m
GABARYTY OBIEKTÓW	<ul style="list-style-type: none"> średni lub duży dom z pomieszczeniem mieszkalnym lokowanym w wystawce i z użytkowym poddaszem niekiedy większa forma domu w układzie bliźniaczym
PROPORCJE I KSZTAŁT BRYŁY	<ul style="list-style-type: none"> budynek na planie prostokąta szerokość ściany szczytowej: 7 ÷ 8,5 m szerokość ściany frontowej: 13 ÷ 16 m
GEOMETRIA DACHU	<ul style="list-style-type: none"> dach dwuspadowy kąt nachylenia połaci: 40÷45° nieduże okapy wystawka w formie facjaty zlicowanej ze ścianą frontową lub lekko wysuniętego ryzalitu, akcentujące główne wejście wystawka lokowana symetrycznie, nad wejściem głównym kalenica wystawki zlicowana z kalenicą budynku
INNE	<ul style="list-style-type: none"> budynek lokowany przeważnie równolegle do linii mierzei wejście główne sytuowane najczęściej w elewacji frontowej z charakterystycznymi symetrycznie umieszczonymi doświetlami po obu stronach drzwi niekiedy dodatkowe wejście od strony szczytowej otwory o nadprożach prostych, łukowych lub półkolistych drzwi jedno- lub dwuskrzydłowe w otoczeniu budynku elementy związane z rybacką działalnością, w tym przydomowe wędzarnie
ELEMENTY KONSTRUKCYJNE I ZDOBNICZE	<ul style="list-style-type: none"> budynki w całości murowane z cegły
MATERIAŁY WYKOŃCZENIOWE	<ul style="list-style-type: none"> elewacje z cegły ceramicznej lub silikatowej, niekiedy tynkowane dach kryty dachówką ceramiczną w kolorze czerwonym podmurówka ceglana, kamienna lub kamienno-ceglana
DETAL	<ul style="list-style-type: none"> ozdobne zwieńczenia szczytów budynków ozdobne zwieńczenia szczytów wystawek zdobienia naroży budynków w postaci charakterystycznych „wieżyczek”, powtarzanych niekiedy w postaci zwieńczenia elewacji szczytowej ceglane gzymsy i fryzy akcentujące różne elementy budynku (okap, szczyt budynku, a także wystawkę) w szycie wystawki nad lub zamiast okna lokowana niekiedy wnęka z figurką Matki Boskiej lub Świętego ceglane nadproża nad otworami okiennymi i drzwiowymi oraz ceglane parapety



Fot. 22.; Fot. 23. Kuźnica, Żeglarska 5, elewacja ceglana z oryginalnym detalem (nadproża i fryz cementowy oraz kapliczka w szczycie wystawki), wymieniona solarka okienna bez podziałów, w bezpośrednim sąsiedztwie domu zachowany również w historycznej formie obiekt gospodarczy z charakterystyczną niegdyś przydomową wędzarnią



Fot. 24.; Fot. 25. Kuźnica, Żeglarska 5 - w kontekście nieregularnej siatki dróg i przejść pomiędzy posesjami



Fot. 26. Kuźnica, Bursztynowa 2, dom po gruntownym remoncie z zachowaniem form i materiałów nawiązujących do historycznych (wyjątek stanowi dachówka)



Fot. 27. Kuźnica, Maszopów 1 - 3; Kuźnica, Maszopów 1 - przykład domu bliźniaczego z ryzalitem (z końca XIX w.), utrzymana forma bryły budynku, wymieniona stolarka bez pierwotnych podziałów, przemurowana połowa szczytu ceglanego wystawki



Fot. 28.; Fot. 29. Kuźnica, Maszopów 1 - 3 - widok od strony podwórza, na pierwszym planie budynek w typie I (Szydalewskiego 1), na połowie domu wymienione pokrycie dachowe na blachodachówkę

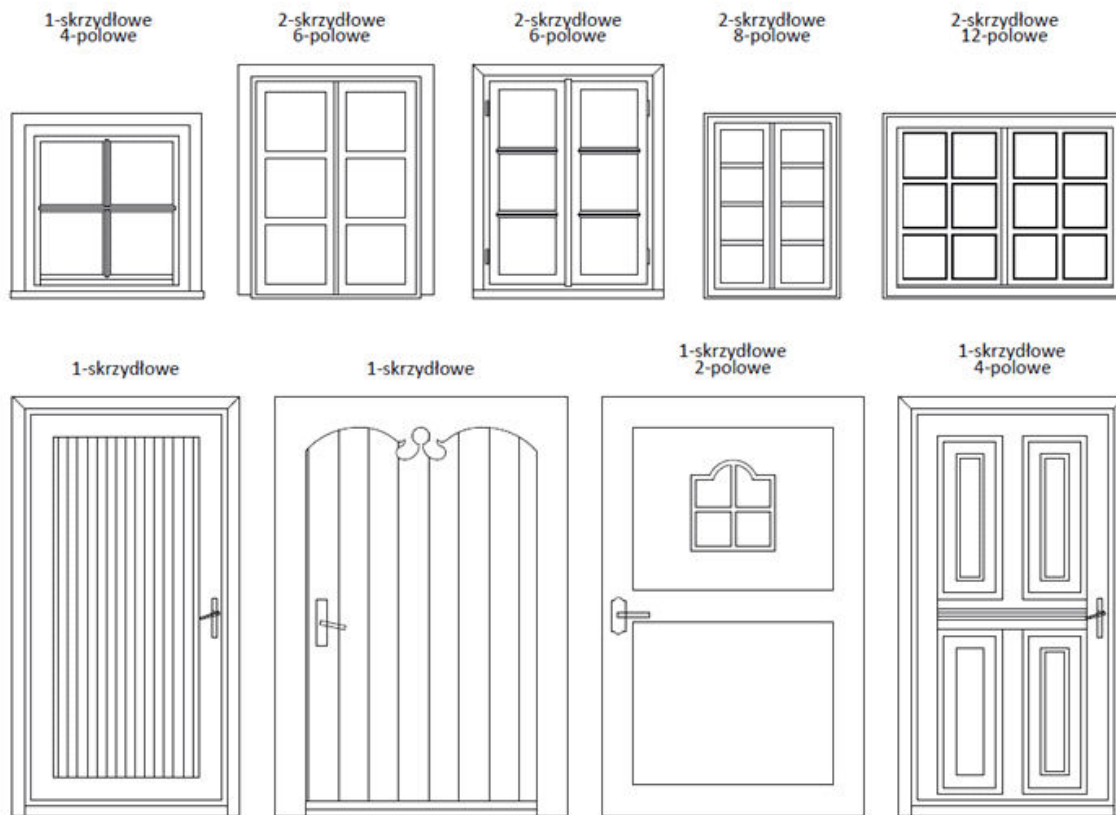


Fot. 30.; Fot. 31. Kuźnica, Plac Rybaków 16 - 18, utrzymana forma bryły budynku, zachowane pozostałości małej architektury w bezpośrednim sąsiedztwie budynku, w tym przydomowej wędzarni; przemurowane okno, wymieniona stolarka bez pierwotnych podziałów, wymienione pokrycie dachowe na blachodachówkę, niestety przykład obiektu poddanego niezależnym remontom przez dwóch właścicieli (jedna z części docieplona i otynkowana)

W latach 40. i 50. XX w. powstawały m. in. wzdłuż ul. Helskiej nowe budynki, zachowujące w większości skalę i proporcje wykształconych wcześniej domów rybackich - określonych tu jako typ II.



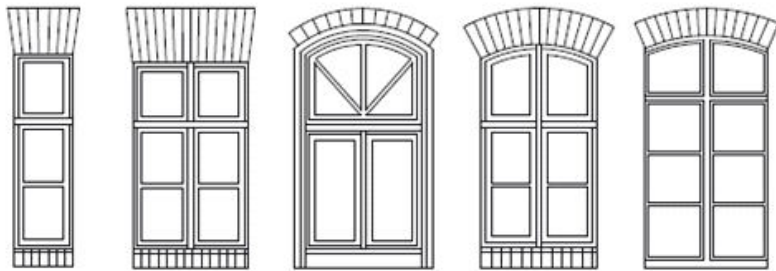
Fot. 32.; Fot. 33.; Fot. 34. Domy przy ul. Helskiej z lat 40. i 50. XX w.



Ryc. 21. Detal stolarki (za J. Małuj, 2020)



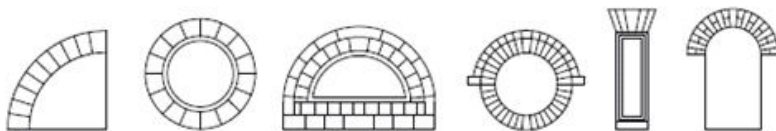
L-skrzydłowe 3-polowe 4-skrzydłowe 6-polowe 3-skrzydłowe 6-polowe 4-skrzydłowe 6-polowe 4-skrzydłowe 8-polowe



Charakterystyczny układ drzwi z oknami bocznymi (drzwi 2-skrzydłowe 6-polowe, okna 1-skrzydłowe 3-polowe)



Okna / otwory w ścianie kolankowej, wystawce i ścianie szczytowej



Ryc. 22. Detal stolarki (za J. Małuj, 2020)

WYKOŃCZENIE I OTWORY OKIENNE ŚCIAN SZCZYTOWYCH



CHARAKTERYSTYCZNY UKŁAD DRZWI Z OKNAMI BOCZNYMI, CEGLANE NADPROŻA NAD OTWORAMI OKIENNYMI I DRZWIOWYMI



CEGLANE GZYMSY I FRYZY AKCENTUJĄCE RÓŻNE ELEMENTY BUDYNKU



WNĘKI Z FIGURAMI ŚWIĘTYCH W SZCZYTACH WYSTAWEK



Pierwotnie dachy zabudowań rybackich kryte były słomą lub trzciną. W XIX w. wraz z rozpowszechnianiem się cegły, jako głównego materiału do wznoszenia ścian, popularne stało się bardziej trwałe krycie dachu - dachówką ceramiczną. W Kuźnicy zachowały się do dziś domy i budynki gospodarcze kryte ozdobną wersją ceramicznej dachówki zakładkowej - tzw. sercówki. Niegdyś, w okresie popularności tego typu dachówki (od ok. 1850 do 1930 r.) produkowana była m.in. w Słupsku.



Ludwigshafen a. Rh., Datum des Vertrages.
1892.

Horn- oder Falz-Ziegel

ausbieten.

Aus nachfolgender Aufstellung dürfte deren Vortage gegen andere Bedeckungskarten genugsam hervorgehen. Der Preis dieser Ziegeln beträgt pro 1000 Stück franco Waggon oder, da 1000 Stück eine Fläche von 70 Quadratmeter bedecken, stellt sich der Quadratmeter Dachziegeln

Nur 1000 Stück Ziegeln zu decken, werden 53 Stück Latten gebraucht, die 100 Stück gerechnet zu

Das Latten und Decken eines Daches wird gewöhnlich hergestellt pro Quadratmeter zu

Stellt sich also ein mit Falzziegeln gedecktes Dach fertig pro Quadratmeter auf

Hilfsziegeln werden pro Stück mit

benötigt und bedecken 36 Centimeter Länge.

Das Raub der Latting für die Ziegeln ist 33 1/2 Centimeter.

Diese Ziegeln geben die schärfsten Quart-Verhältnisse, da 1000 Stück nur 2500 Kilogr. (50 Ctr.) wiegen oder pro Quadratmeter 36 Kilogr. (70 Pfd.)

Schindeln werden zu den Falzziegeln keine gebraucht.

Querschnitt zum Aufsetzen gezeichnete Dachstuhl von 50/50 Ctr. Lichtgröße pro Stück 30/25

können auch geliefert werden. Diese Häuser müssen genau in die Falsen der Ziegeln und brauchen weder mit Kalk, Schiefer oder Holz verputzt werden.

Die Anzahl der Ziegeln beträgt bei 200 Ctr. Ladungen = 4500 Stück noch

pro 1000 Stück

Proble-Ziegeln stehen zu Diensten.

Ihren besten Aufträgen besond. gewirmt, bin zu weiterer Auskunft gerne bereit und sichere

Achtungsvoll

Druck von K. Zschalig in Ludwigshafen.

CARL LUDWIGI **FALZ-ZIEGELN** **LUDWIGSHAFEN**

1000 Stück decken 70 q met. Dachfläche, wiegen 2500 kg. u. kosten:

1 loco Fabrik Mk. ... Pf. (3. Aufl. Latten pro 0 met.) Station Mk. ... Pf.
adung zu 4000 Stück in einen Waggon zu 10.000 Kg - 200 C

Galbe Ziegeln 2 1/2

Feuster Nr 2 Lichtgröße 30x25 cm.

Ziegel für Platten Lichtgröße 22:11 cm, Preis...

Einere Dachgaube Nr 2 Größe von 2 Ziegeln

Kaminrohrdurchlass Nr 2 Größe von 2 Ziegeln, Öffnung 21 cm

Kaminrohrdurchlass Nr 2 Größe 7 Ziegeln, Öffnung 50,50 cm

Dachneigungen von 25 bis 40%

Dachstuhl Nr 3 Nr 4 Größe 12 Ziegel, Öffnung 100:75 cm

Halbrunde Firstziegel Nr 1 Nr 2 Nr 3 Nr 4 Nr 5 Nr 6 Nr 7 Nr 8 Nr 9 Nr 10 Nr 11 Nr 12 Nr 13 Nr 14 Nr 15 Nr 16 Nr 17 Nr 18 Nr 19 Nr 20 Nr 21 Nr 22 Nr 23 Nr 24 Nr 25 Nr 26 Nr 27 Nr 28 Nr 29 Nr 30 Nr 31 Nr 32 Nr 33 Nr 34 Nr 35 Nr 36 Nr 37 Nr 38 Nr 39 Nr 40 Nr 41 Nr 42 Nr 43 Nr 44 Nr 45 Nr 46 Nr 47 Nr 48 Nr 49 Nr 50 Nr 51 Nr 52 Nr 53 Nr 54 Nr 55 Nr 56 Nr 57 Nr 58 Nr 59 Nr 60 Nr 61 Nr 62 Nr 63 Nr 64 Nr 65 Nr 66 Nr 67 Nr 68 Nr 69 Nr 70 Nr 71 Nr 72 Nr 73 Nr 74 Nr 75 Nr 76 Nr 77 Nr 78 Nr 79 Nr 80 Nr 81 Nr 82 Nr 83 Nr 84 Nr 85 Nr 86 Nr 87 Nr 88 Nr 89 Nr 90 Nr 91 Nr 92 Nr 93 Nr 94 Nr 95 Nr 96 Nr 97 Nr 98 Nr 99 Nr 100

Dachgaube aus Holz Größe 12 Ziegel

Spitze Firstziegel Nr 1 Nr 2 Nr 3 Nr 4 Nr 5 Nr 6 Nr 7 Nr 8 Nr 9 Nr 10 Nr 11 Nr 12 Nr 13 Nr 14 Nr 15 Nr 16 Nr 17 Nr 18 Nr 19 Nr 20 Nr 21 Nr 22 Nr 23 Nr 24 Nr 25 Nr 26 Nr 27 Nr 28 Nr 29 Nr 30 Nr 31 Nr 32 Nr 33 Nr 34 Nr 35 Nr 36 Nr 37 Nr 38 Nr 39 Nr 40 Nr 41 Nr 42 Nr 43 Nr 44 Nr 45 Nr 46 Nr 47 Nr 48 Nr 49 Nr 50 Nr 51 Nr 52 Nr 53 Nr 54 Nr 55 Nr 56 Nr 57 Nr 58 Nr 59 Nr 60 Nr 61 Nr 62 Nr 63 Nr 64 Nr 65 Nr 66 Nr 67 Nr 68 Nr 69 Nr 70 Nr 71 Nr 72 Nr 73 Nr 74 Nr 75 Nr 76 Nr 77 Nr 78 Nr 79 Nr 80 Nr 81 Nr 82 Nr 83 Nr 84 Nr 85 Nr 86 Nr 87 Nr 88 Nr 89 Nr 90 Nr 91 Nr 92 Nr 93 Nr 94 Nr 95 Nr 96 Nr 97 Nr 98 Nr 99 Nr 100

Halbrunde Firstziegel Nr 1 Nr 2 Nr 3 Nr 4 Nr 5 Nr 6 Nr 7 Nr 8 Nr 9 Nr 10 Nr 11 Nr 12 Nr 13 Nr 14 Nr 15 Nr 16 Nr 17 Nr 18 Nr 19 Nr 20 Nr 21 Nr 22 Nr 23 Nr 24 Nr 25 Nr 26 Nr 27 Nr 28 Nr 29 Nr 30 Nr 31 Nr 32 Nr 33 Nr 34 Nr 35 Nr 36 Nr 37 Nr 38 Nr 39 Nr 40 Nr 41 Nr 42 Nr 43 Nr 44 Nr 45 Nr 46 Nr 47 Nr 48 Nr 49 Nr 50 Nr 51 Nr 52 Nr 53 Nr 54 Nr 55 Nr 56 Nr 57 Nr 58 Nr 59 Nr 60 Nr 61 Nr 62 Nr 63 Nr 64 Nr 65 Nr 66 Nr 67 Nr 68 Nr 69 Nr 70 Nr 71 Nr 72 Nr 73 Nr 74 Nr 75 Nr 76 Nr 77 Nr 78 Nr 79 Nr 80 Nr 81 Nr 82 Nr 83 Nr 84 Nr 85 Nr 86 Nr 87 Nr 88 Nr 89 Nr 90 Nr 91 Nr 92 Nr 93 Nr 94 Nr 95 Nr 96 Nr 97 Nr 98 Nr 99 Nr 100

Spitze Firstziegel Nr 1 Nr 2 Nr 3 Nr 4 Nr 5 Nr 6 Nr 7 Nr 8 Nr 9 Nr 10 Nr 11 Nr 12 Nr 13 Nr 14 Nr 15 Nr 16 Nr 17 Nr 18 Nr 19 Nr 20 Nr 21 Nr 22 Nr 23 Nr 24 Nr 25 Nr 26 Nr 27 Nr 28 Nr 29 Nr 30 Nr 31 Nr 32 Nr 33 Nr 34 Nr 35 Nr 36 Nr 37 Nr 38 Nr 39 Nr 40 Nr 41 Nr 42 Nr 43 Nr 44 Nr 45 Nr 46 Nr 47 Nr 48 Nr 49 Nr 50 Nr 51 Nr 52 Nr 53 Nr 54 Nr 55 Nr 56 Nr 57 Nr 58 Nr 59 Nr 60 Nr 61 Nr 62 Nr 63 Nr 64 Nr 65 Nr 66 Nr 67 Nr 68 Nr 69 Nr 70 Nr 71 Nr 72 Nr 73 Nr 74 Nr 75 Nr 76 Nr 77 Nr 78 Nr 79 Nr 80 Nr 81 Nr 82 Nr 83 Nr 84 Nr 85 Nr 86 Nr 87 Nr 88 Nr 89 Nr 90 Nr 91 Nr 92 Nr 93 Nr 94 Nr 95 Nr 96 Nr 97 Nr 98 Nr 99 Nr 100

Lattenmaß: kein Latten auf jedem Quadratmeter!

Ryc. 23. Prospekty reklamowe fabryki Ludowiciego w Ludwigshafen, prezentujące produkowaną tam dachówkę sercówkę

Charakterystycznym elementem zagospodarowania osady rybackiej były towarzyszące zabudowaniom mieszkalnym szopy i składziki na narzędzia rybackie czy opał, a także wędzarnie. Funkcję takich obiektów pełniły często złożone razem dwie połowki zużytej łodzi lub jedna, przystawiona do ściany budynku.



Hel. Kuźnica. Na obejściu rybackim.

Fot. H. Gąsiorowski



Polnisches Fischerhaus (Czeynowa).

Ryc. 24. Szopa i wędzarnia w Kuźnicach

Ryc. 25. Chata polskiego rybaka w Chatupach z dostawioną szopą (za H. Wunsche)



Fot. 35. Kuźnica, Żeglarska 5 - budynek gospodarczy z widocznym kominem wędzarni, dach kryty ceramiczną dachówką tzw. sercówką
 Fot. 36. Kuźnica, Pac Rybaków 16, pozostałości dawnej przydomowej wędzarni
 Fot. 37. Kuźnica, Żeglarska 5 - budynek gospodarczy, widok od strony podwórza

Charakter nadmorskiej rybackiej osady w Kuźnicy, pomimo wieloletnich nawarstwień i przekształceń, a także coraz trudniejszych warunków do uprawiania rybołówstwa (zwłaszcza przybrzeżnego), jest nadal czytelny. W porównaniu z innymi miejscowościami i w odniesieniu do kameralnej skali tej miejscowości nadal mieszka w niej i pracuje stosunkowo wielu rybaków, którzy w szczególny sposób pielęgnują tradycje rybackie i kaszubskie (m.in. zwyczaj połowów przy pomocy tradycyjnych żaków i netów ustawianych na palach).



Ryc. 26.; Ryc. 27. Suszenie sieci na kuźnickiej plaży od strony zatoki (Małego Morza)
Fot. 38. Kuźnica współcześnie, sieć rozwieszona nad brzegiem zatoki



Fot. 39.; Fot. 40. Narzędzia rybackie w przestrzeni publicznej współczesnej Kuźnicy

Mały port rybacki wraz ze współczesnymi zabudowaniami portowymi wpisuje się w skalę miejscowości i wraz z kutrami cumującymi i pływającymi po wodach Zatoki Puckiej stanowi jej istotny element. Na wodzie, jak i na plażach, zarówno od strony pełnego morza, jak i od strony zatoki, obecne są również tradycyjne łodzie rybackie, w tym żaglowe tzw. pomeranki. W bezpośrednim otoczeniu historycznych zabudowań oraz przy brzegu widoczne są tradycyjne narzędzia rybackie, w tym sieci, niektóre nadal użytkowane, a inne świadomie eksponowane jako element zagospodarowania przestrzeni publicznych.



Ryc. 28. Port rybacki w Kuźnicy w okresie międzywojennym
Fot. 41. Port rybacki w Kuźnicy współcześnie



Ryc. 29. Sieci rybackie, Kuźnica, 1934 r. Fot. 42. Narzędzia rybackie w przestrzeni publicznej współczesnej Kuźnicy



Ryc. 30. Żaglowe łodzie rybackie dawniej;
Fot. 43. Żaglowe łodzie rybackie współcześnie



Fot. 44.; Fot. 45. Kapliczka z 1899 r. w stylu neogotyckim zachowana w pierwotnej formie upamiętniająca wielki szstorm (Kuźnica, ul. Helska)



Fot. 46.; Fot. 47. Kościół p.w. Św. Antoniego wybudowany w latach 1930-1933, wzorowany na sanktuarium swarzewskim (Kuźnica, ul. Helska). Wieża kościoła stanowi dominantę w krajobrazie miejscowości.



Fot. 48. Kuźnica, budynek dworca - odbudowany z zachowaniem historycznej formy
Ryc. 31. Budynek dworca w Kuźnicy w latach 30. XX w.



Zbudowana na początku lat 20. XX w. linia kolejowa Puck - Hel zapoczątkowała rozwój turystyki na obszarze całego Półwyspu Helskiego, w tym w Kuźnicy. W tym czasie część domów rybackich zaczęła przejmować dodatkową funkcję związaną z noclegami dla letników, zaczęły też powstawać zupełnie nowe w formie obiekty - pensjonaty.

Ryc. 32. "Morskie Oko" - pierwszy pensjonat w Kuźnicy, ul. Helska, l. 30. XX w. , na fotografii widoczne porównanie skali sąsiadujących z nim chat rybackich (typ I), widoczny także ułożony z desek "chodnik". Obiekt nie zachował się do współczesności.



Fot. 49.; Fot. 50. Pensjonaty z lat 20/30 XX w. (Helska 7, Helska 21)

Fot. 51.; Fot. 52. Pensjonaty z lat późniejszych, w tym willa Mascotte z 1950 r. (Fot. 51. Żeglarska 11)

Bibliografia

- Abramowicz M. 2022, Kuźnica gdzie morze całuje zatokę, Wyd. BiT, Gdańsk
- Basiński A., Grabowicz A., Medowski T, 1990, Budować na wsi. Zasady kształtowania krajobrazu wiejskiego w subregionach woj. gdańskiego. Cz.I Pas nadmorski Gdańska Pracownia Architektury Regionalnej i Krajobrazu
- Batorowicz Z. 1971, Maszoperie kaszubskie, Studium geograficzno-etnograficzne
- Dziegieć E. 1988, Przemiany wsi Chałupy i Kuźnica pod wpływem turystyki, Acta Universitatis Lodzianis, Turism 4, str. 69-95
- Gołębiewski H. Obrazki rybackie z półwyspy Helu, Pelplin, Wyd. "Pielgrzym" 1910
- Szarejko K. 2005, Jakość przestrzeni regionalnej polskiego pasa nadmorskiego
- Wunsche H. Studien auf der Halbinsel Hela, Druck von C. Heinrich, Dresden 1904

Fotografie współczesne: PBPR (A. Łoziak)

Fotografie archiwalne: Narodowe Archiwum Cyfrowe, FotoPolska, Archiwum Urzędu Morskiego w Gdyni

KATALOG LFA

LOKALNE FORMY ARCHITEKTONICZNE ZABUDOWY DLA KRAJOBRAZÓW PRIORYTETOWYCH



PAS NADMORSKI - OSADY RYBACKIE NA OBSZARZE ZIEMI SŁUPSKIEJ OSADA RYBACKA - WIEŚ KLUKI

rozdział:

b

krajobraz priorytetowy:

- Słowiński PN- Kluki

położenie (gmina):

- gm. Smołdzino (w.)
wieś Kluki

nr obszaru zabudowanego wyróżniającego się LFA:

- LFA_OR_22-313.41-54_1

AUDYT KRAJOBRAZOWY WOJEWÓDZTWA POMORSKIEGO



KATALOG LFA

LOKALNE FORMY ARCHITEKTONICZNE ZABUDOWY DLA KRAJOBRAZÓW PRIORYTETOWYCH

3^b

OBSZAR ZABUDOWANY WYRÓŻNIAJĄCY SIĘ LFA

42-43

4^b

ROZPOZNANE UKŁADY WSI

44

RYS HISTORYCZNY/ROZWÓJ ZABUDOWY

45-46

5^b

UKŁAD ZABUDOWY

47

6^b

TYPY LFA

48-51

PODSTAWOWE
CECHY BRYŁY
BUDYNKU

CECHY
CHARAKTERYSTYCZNE
ZABUDOWY

OBIEKTY
REFERENCYJNE

7^b

DETAL LFA

52-54

KOMPOZYCJA
ŚCIAN

stolarka okienna
stolarka drzwiowa
nadproża

MAŁA
ARCHITEKTURA

ogrodzenia
piecze chlebowe
piwnice naziemne

Dla krajobrazu priorytetowego Słowiński Park Narodowy - Kluki zidentyfikowany został 1 obszar zabudowany wyróżniający się lokalną formą architektoniczną:

- LFA_OR_22-313.41.54-1_1 Słowiński PN - Kluki.

Jest to fragment wsi Kluki z zachowanym i czytelny historycznym układem ulicowym pochodzącym z XIX w. z charakterystyczną zabudową o drewnianej konstrukcji szachulcowej wypełnionej gliną i słomą. Kluki to dawna osada rybacka, obecnie również zlokalizowane jest tu Muzeum Wsi Słowińskiej w Klukach.



Ryc. 1. Obszar zabudowany wyróżniający się LFA w krajobrazie priorytetowym Słowiński PN - Kluki



Ryc. 2 Lokalizacja obiektów wyróżniających się LFA

Architektura o konstrukcji ryglowanej:

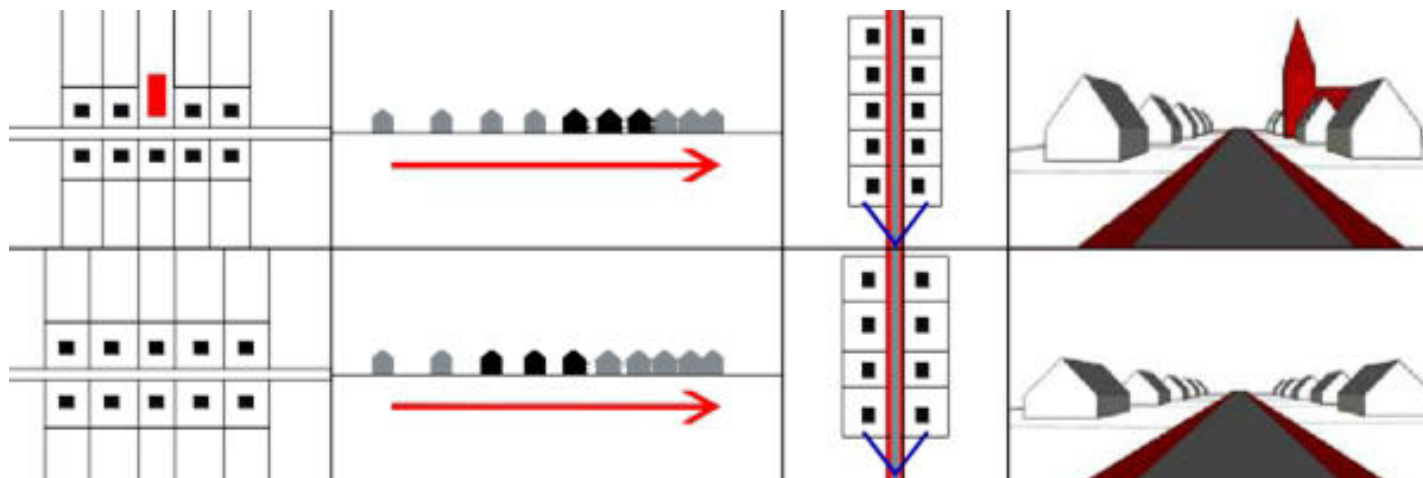
- (1)* Kluki 29 - (zagroda Reimannów zachowana w miejscu powstania - trzyrodzinna, rybacka, koniec XX wieku).
- (4)* Kluki 28 - (zagroda Josta i Klicka zachowana w miejscu powstania - dwurodzinna, rybacka, II połowa XIX wieku) - wraz z zrekonstruowanym magazynem rybackim oraz z szalosem rybackim z Mierzei Łebskiej lata 20-te XX wieku.
- (6)* Kluki - Chałupa z Żoruchowa przeniesiona ze wsi Żoruchowa - dwurodzinna, rolnicza, 1941 r.
- (5)* Kluki - Chałupa Charlotty Klück przeniesiona z działki "Dębowe" we wschodniej części Kluk, jednorodzinna, koniec XVIII wieku.
- (7)* Kluki - Zagroda Alberta Klücka przeniesiona z Kluk Żeleskich - jednorodzinna, rybacko-rolnicza, lata 30-te XX wieku.
- (8)* Kluki - Zagroda Keitschcków i Ruchów przeniesiona z Kluk Żeleskich - dwurodzinna, rolniczo-rybacka, połowa XX wieku.
- (9)* Kluki 2 - Zagroda Anny Kötsch zachowana w miejscu powstania, zagroda edukacyjna.
- (12)* Kluki - Odbudowana w 2023 roku po pożarze Karczma u Dargoscha.

Architektura ceglana:

- (10)* Kluki - (budynek dawnej szkoły)

ULICOWY UKŁAD WSI

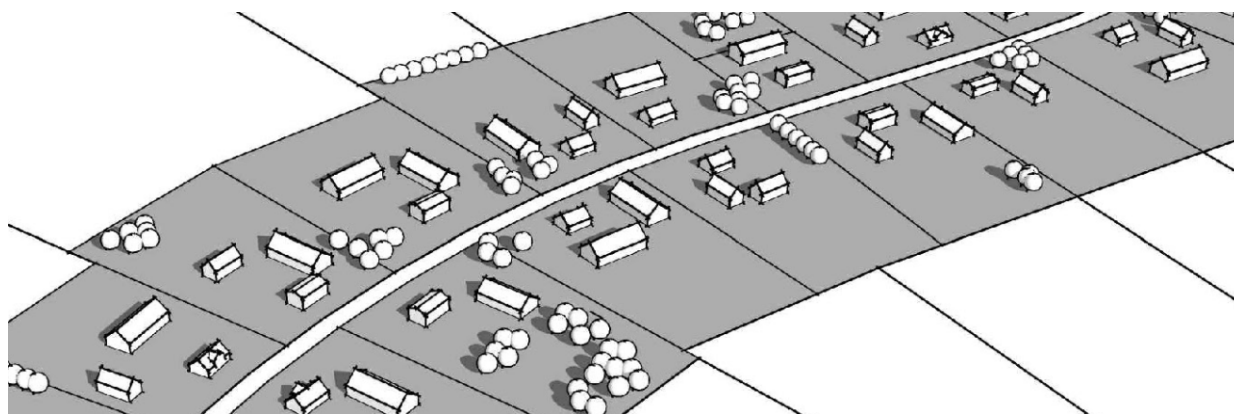
Wieś ulicowa - nieprzekraczalne linie zabudowy wzdłuż głównej ulicy oddalone maksymalnie 4 m od drogi. Zabudowa jednorodzinna wolnostojąca i bliźniacza.



Ryc. 2. Forma rozplanowania ulicówki

Wieś oparta jest na jednej drodze. Kształt i przebieg drogi związane są z okresem powstawania, rodzajem osadnictwa i uwarunkowaniami terenowymi lokalizacji wsi ulicowej. Najbardziej zgeometryzowany układ i prosty przebieg drogi posiadają wsie zlokalizowane na płaskim terenie i założone w sposób planowy. We wsiach tych droga jest wytyczona „pod linijkę”. Drogi we wsiach pochodzenia średniowiecznego, powstałe w drodze ewolucji, mogą mieć swobodny kształt i przebieg odzwierciedlający historyczne zmiany. Mogą występować lokalne rozszerzenia dróg związane z lokalizacją ważnych obiektów, takich jak np. kościół. Wsie położone w obszarach o pofałdowanych formach ukształtowania terenu posiadają drogę o swobodnym przebiegu, dostosowanym do lokalnych warunków.

Do każdej zagrody prowadzi oddzielny wjazd lub indywidualna droga dojazdowa. Drogi dojazdowe do pól często prowadzą przez zagrody. We wsiach o zabudowie zwartej, za niwą siedliskową często biegnie droga, równoległa do głównej ulicy, droga polna. Rozwiązanie to służy dostępności rolników do pól, które nie przylegają do niw siedliskowych.



Ryc. 3. Schemat układu zabudowy

Zabudowa zagrodowa w ulicówkach najczęściej lokalizowana jest po obu stronach drogi wiejskiej. Zdarza się, że droga jest zabudowana tylko z jednej strony - wtedy mamy do czynienia z wsią jednostronną, zwaną czasem półwsią. Zazwyczaj jest to związane z położeniem osiedla przy rzece lub nad jeziorem.

Zabudowa zagrodowa lokalizowana jest we wsi ulicowej w różnym stopniu koncentracji. Najczęściej zagrody są lokalizowane ciasno obok siebie.

W centralnej części dużych wsi zlokalizowane są: kościół, szkoła, czasem karczma.

Roztóg pól:

Pierwotne układy roztogu pól nie zachowały się do współczesności. Przyjmuje się, że przy ulicówkach pochodzenia średniowiecznego mogły występować układ pól zarówno pasmowe, jak i pasmowo-blokowe. W tych wsiach roztóg pól dzisiaj jest często mocno rozczłonkowany, a grunty rolne rozrzucone są wokół wsi.

Cechy krajobrazowe:

- lokalizacja zabudowy wzdłuż jednej, równoległej do przebiegającej przez wieś linii
- zabudowa wsi o stosunkowo jednorodnej zabudowie
- dominanta wysokościowa w środku wsi w postaci wieży kościelnej, charakterystyczna wyłącznie dla dużych wsi o skoncentrowanej zabudowie.

UKŁAD WSI - WIEŚ ULICOWA

Kluki - jest to malownicza wieś położona nad jeziorem Łebsko. To przykład słowińskiej osady rybackiej z licznymi przykładami tradycyjnej regionalnej zabudowy, zarówno zachowanych obiektów in situ, jak i przeniesionych tu w ramach tworzenia skansenu – ale lokalizowanych w miejscu historycznych zagród. Pierwsze zabudowania w tym rejonie powstały w XVI wieku, a pierwszy raz znajdujemy wzmiankowanie o niej z 1789 roku. Zachowane lub odtworzone zabudowania o konstrukcji szkieletowej i kryte strzechą usytuowane wzdłuż ulicy stanowią wierne odtworzenie wsi ulicowej. Formą przestrzenną wsi były zagrody wielobudynkowe.



Ryc. 4. Układ ruralistyczny wsi Kluki (1936 r.) źródło: www.deutschefotothek.de oraz (2024 r.) źródło: www.geoportal.gov.pl

OSADA RYBACKA - WIEŚ KLUKI ok. 1960 r. i współcześnie

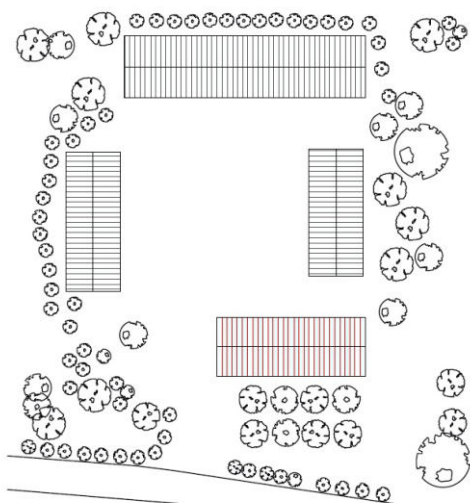


Ryc. 5. Kluki ok. 1960 r. fot. muzeumkluki.pl

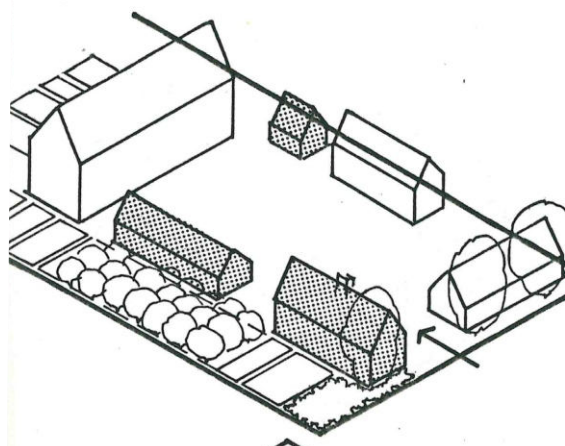


Ryc. 6. Kluki współcześnie

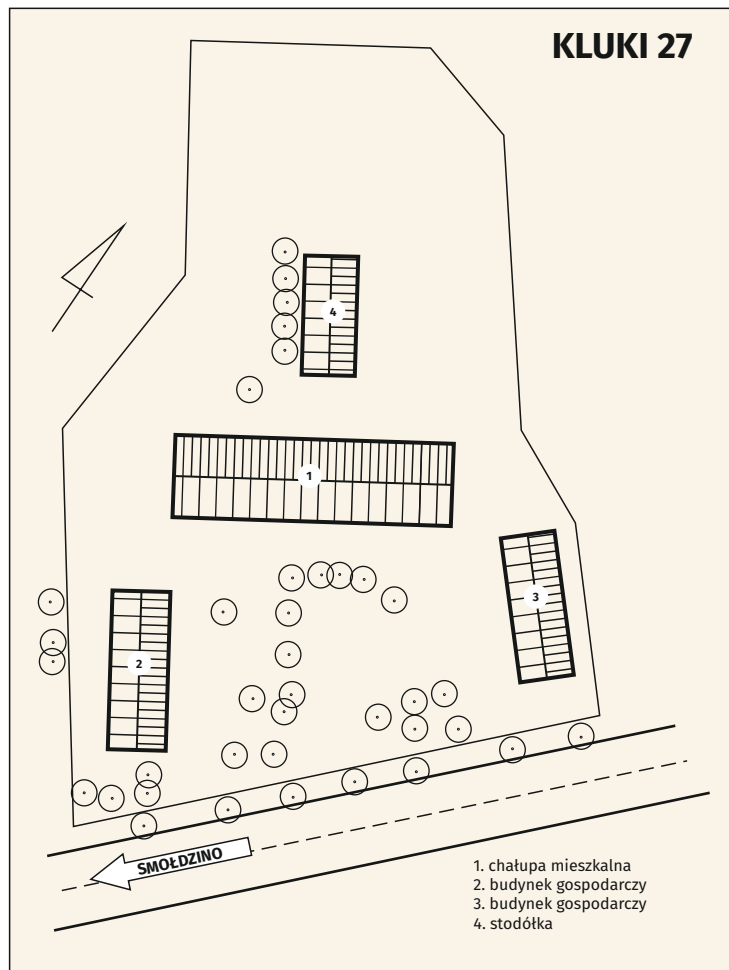
Zagroda z budynkami wolnostojącymi jest typem zagrody, powszechnie spotykanym zarówno w województwie pomorskim, jak i w całej Polsce. Zagroda ta zbudowana jest wokół podwórza opartego na planie kwadratu lub prostokąta. Plan podwórza przybiera czasem nieregularne kształty wieloboków, dostosowując się do topografii terenu. Budynki zlokalizowane są luźno wokół podwórza i nie są ze sobą połączone. Ilość budynków w zagrodzie jest mocno zróżnicowana i zależy od wielu czynników, w tym charakteru i zamożności gospodarstwa rolnego. Występują zagrody dwu-, trzy-, czterobudynkowe i z większą ilością budynków. Zagroda z budynkami wolnostojącymi występuje w różnych konfiguracjach. Spotyka się układy, w których budynki mieszkalne są zwrócone szczytem bądź frontem do wiejskiej drogi. Najczęściej budynki mieszkalne zlokalizowane są w pierwszej linii zabudowy od drogi wiejskiej i równoległe do niej, a budynki gospodarcze zlokalizowane są za domem. Stodoła usytuowana jest zazwyczaj w poprzek zagrody, natomiast budynki inwentarskie posiadają ustawienie boczne. Zdarzają się przypadki, kiedy bezpośrednio przy drodze zlokalizowane są budynki gospodarcze, a budynek mieszkalny jest wycofany.



Ryc. 7. Schemat układu zabudowy



Ryc. 9. Cechy krajobrazowe zabudowy zagrodowej



Ryc. 8. Zabudowa zagrodowa - Kluki 27

FORMA ROZPLANOWANIA PROGRAM FUNKCJONALNY		USYTUOWANIE PODWÓRZA GOSPODARCZEGO	
CHARAKTER PRZESTRZENNY		OGRÓD UŻYTKOWY WARZYWNIK SAD	
SYTUACJA W OTOCZENIU		OGRÓDEK OZDOBNY	
KSZTAŁT DZIAŁKI		ZIELEŃ WYSOKA	
SKALA ZAGRODY		EKSPOZYCJA W OTOCZENIU	
ZRÓŻNICOWANIE SKALI BUDYNKÓW			



Ryc. 10. Zidentyfikowane typy LFA występujące we wsi Kluki - architektura ryglowa

architektura ryglowa	
1	chałupa rybacka
2	budynek gospodarczy

Szkielet konstrukcji ryglowej tworzą: pionowe słupy umieszczone w podwalinie na dole i oczepie na górze oraz łączone z nimi techniką czopowo-gniazdową, poziome rygle. W narożach ścian konstrukcję usztywniają skośne zastrzały biegnące od podwaliny do belki oczepowej lub krótsze miecze. Wypełnienie kwater stanowi cegła, glinobitka, strychulec (drewniane żerdki owijane warkoczami ze słomy, a następnie obrzucane gliną wymieszaną z sieczką). Kwatery bielono wapnem, a belki smołowano.

Typowa chata to chata dwurodzinna bliźniacza, ze ścianami wypełnionymi strychulcem i poszyciem dachu z trzciny.

Większość obiektów skansenu to budynki z Kluk, w tym trzy zagrody zachowane w miejscu zbudowania, czyli In situ. Ogółem na terenie posadowionych jest 18 budynków: chałup, obórek, stodół. Najstarszy budynek pochodzi z XVIII wieku, najmłodszy z lat 20. XX wieku. Zabudowę uzupełnia mała architektura: piece chlebowe, składziki, studnie.

CHAŁUPA RYBACKA ORAZ BUDYNKI ZAGRODOWE W ZABUDOWIE ZAGRODOWEJ - KONSTRUKCJA RYGLOWA



Ryc. 11. Zidentyfikowane typy LFA występujące we wsi Kluki - architektura ryglowa

FORMY ZABUDOWY	WYSOKOŚĆ ZABUDOWY	<ul style="list-style-type: none"> - ok. 5-7 m - wysokość podmurówki - niska, bądź brak - wysokość budynku do okapu - jedna kondygnacja lub jedna kondygnacja + ścianka kolankowa. - posadowienie parteru na poziomie max 1 m. - wysokość kondygnacji parteru w świetle max 3 m.
	GABARYTY OBIEKTÓW	<ul style="list-style-type: none"> - domy o średnich i dużych gabarytach: jednorodzinne i dwurodzinne - szerokofrontowe i symetrycznie dwudzielne - budynki jednokondygnacyjne z poddaszem, niepodpiwniczone - ze ścianką kolankową lub bez
	PROPORCJE I KSZTAŁT BRYŁY	<ul style="list-style-type: none"> - pokrycie dachowe - strzecha, dach naczółkowy - budynki na planie prostokąta - widoczna konstrukcja ryglowa ze słupów i rygli sosnowych, proste zdobienia okien, czasami okiennice oraz zdobienia szczytu
	GEOMETRIA DACHU	<ul style="list-style-type: none"> - dachy wysokie dwuspadowe o kącie nachylenia połaci dachowej ok. 45 stopni - krótki okap, połacie dachowe delikatnie wystające poza obrys budynku - proporcje wysokości dachu do wysokości elewacji - 2,5:1 / 2:1 / 1,5:1
	INNE	<p>Drzwi: jednoskrzydłowe, z okuciem</p> <p>Okna: osadzone w konstrukcji ryglowej, dwu- lub cztero-skrzydłowe z okiennicami, podziały okienne zazwyczaj 4-, 6-polowe, proporcje wysokości do szerokości otworu: 1:1 / 1,5:1 / 2:1.</p> <p>Otwory o nadprożach prostych, łukowych lub półkolistych.</p> <p>Podziały okienne zazwyczaj 4-, 6- polowe.</p>
CHARAKTERYSTYCZNE	ELEMENTY KONSTRUKCYJNE I ZDOBNICZE	<p>Konstrukcja drewniana ryglowa wypełniona gliną.</p> <p>Drewniany szkielet posiada równomiernie rozmieszczone słupy złączone u dołu belką podwalinową, a u góry ocepem. Słupy powiązane są poziomymi ryglami oraz ukośnymi zastrzałami. Konstrukcja ta nazywa się zamiennie ryglową, szachulcową.</p> <p>Fundamenty stanowiły zazwyczaj kamienie polne ułożone pod narożnikami budynku.</p> <p>Podmurówka zrobiona jest z łamanych kamieni lub z kamieni i cegieł.</p>
	MATERIAŁY WYKOŃCZENIOWE	<p>Przestrzenie pomiędzy drewnianymi elementami konstrukcji wypełniona jest wiązkami słomy maczanej w glinie (tzw. fach), z wierzchu otynkowane mieszaniną gliny i piasku i bielone. Dla podkreślenia kontrastu drewniane elementy szkieletu czerniono smołą lub dziegciem dla podkreślenia kontrastu.</p>
	DETALE	<p>Ogrodzenia drewniane, płot żerdziowy (często wiązany, wyplatany gałęziami).</p> <p>Piwnica naziemna.</p>

CHAŁUPA RYBACKA W ZABUDOWIE ZAGRODOWEJ - KONSTRUKCJA RYGLOWA

Ulicowy układ wsi. Nieprzekraczalne linie zabudowy wzdłuż głównej ulicy, oddalone maksymalnie 4 m od drogi. Zabudowa jednorodzinna wolnostojąca i bliźniacza.

W budynkach widoczna jest konstrukcja ryglowa ze słupów i rygli sosnowych, proste zdobienia okien, czasami okiennice oraz zdobienia szczytu.

Zastosowano tu konstrukcję drewnianą ryglową wypełnioną gliną.

Drewniany szkielet posiada równomiernie rozmieszczone słupy złączone u dołu belką podwalinową, a u góry ocepem. Słupy powiązane są poziomymi ryglami oraz ukośnymi zastrzałami. Konstrukcja ta nazywa się zamiennie ryglową, szachulcową.

Fundamenty stanowiły zazwyczaj kamienie polne ułożone pod narożnikami budynku.

Podmurówka zrobiona jest z łamanych kamieni lub z kamieni i cegieł.

Przestrzenie pomiędzy drewnianymi elementami konstrukcji wypełniona jest wiązkami słomy maczanej w glinie (tzw. fach), z wierzchu otynkowane mieszanką gliny i piasku i bielone. Dla podkreślenia kontrastu drewniane elementy szkieletu czerniono smołą lub dziegciem dla podkreślenia kontrastu.

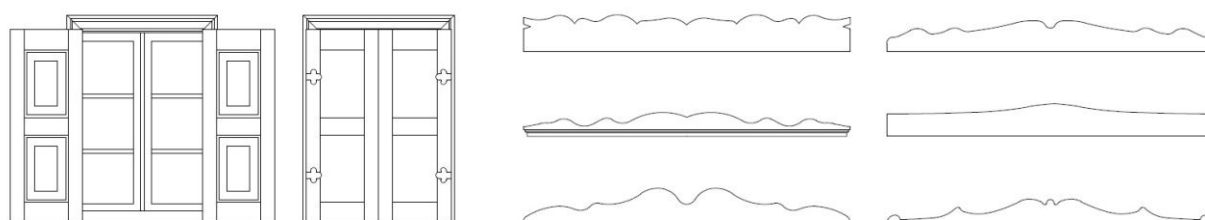


Ryc. 12. Zidentyfikowane typy LFA występujące we wsi Kluki - architektura ryglowa



Ryc. 13 Kluki - skansen, fot. Mariusz Okoniewski

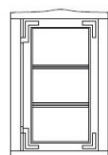
STOLARKA OKIENNA I DRZWIOWA



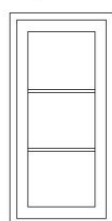
1-skrzydłowe
1-połowe



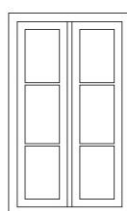
1-skrzydłowe
3-połowe



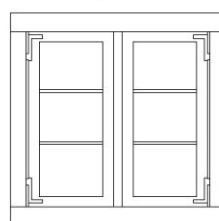
1-skrzydłowe
3-połowe



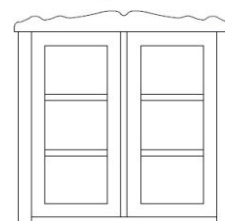
2-skrzydłowe
6-połowe



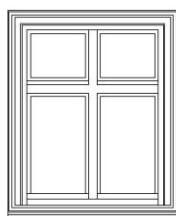
2-skrzydłowe
6-połowe



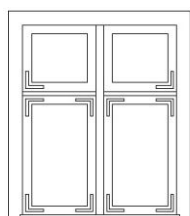
2-skrzydłowe
6-połowe



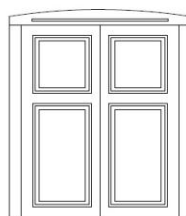
4-skrzydłowe
4-połowe



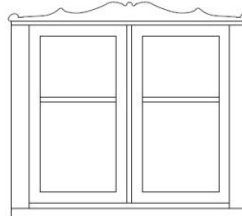
4-skrzydłowe
4-połowe



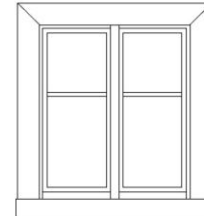
4-skrzydłowe
4-połowe



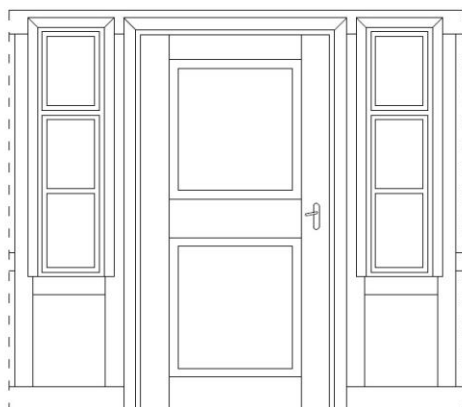
2-skrzydłowe
4-połowe



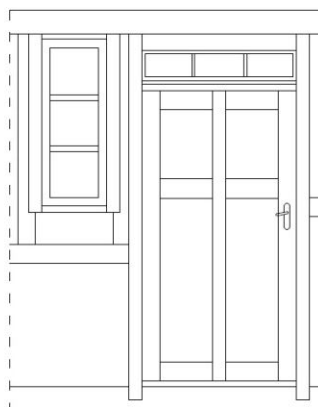
2-skrzydłowe
4-połowe



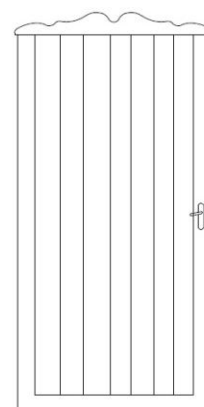
1-skrzydłowe 2-połowe z oknami
bocznymi 1-skrzydłowymi 3-połowymi



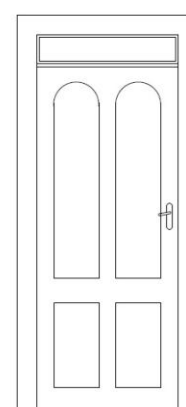
2-skrzydłowe 4-połowe
z nasświetłem oraz oknem bocznym
1-skrzydłowym 3-połowym



1-skrzydłowe z
deskowaniem pionowym
i ozdobną listwą



1-skrzydłowe
4-połowe
z nasświetłem



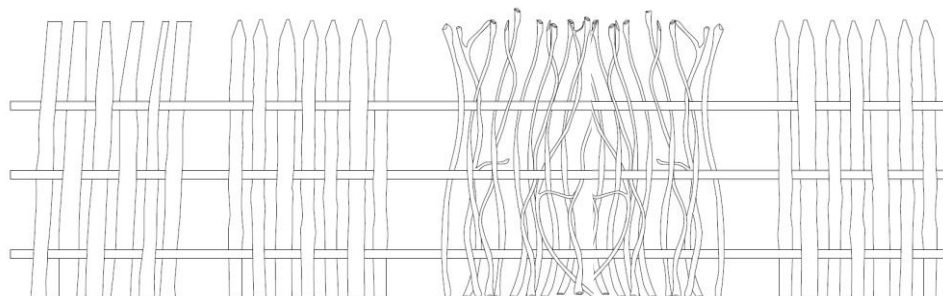
Ryc. 14 Stolarka okienna i drzwiowa

STOLARKA OKIENNA I NADPROŻA



Fot. 15. Kluki - skansen, Przykładowe okna, okiennice i nadproża, fot. Mariusz Okoniewski

OGRODZENIA I MAŁA ARCHITEKTURA



Ryc. 16. Ogrodzenia i mała architektura w Klukach

KATALOG LFA



LOKALNE FORMY ARCHITEKTONICZNE ZABUDOWY DLA KRAJOBRAZÓW PRIORYTETOWYCH
PAS NADMORSKI - OSADY RYBACKIE ZIEMI SŁUPSkiej I PÓŁWYSPU HELSKIEGO
OSADY RYBACKIE: KUŹNICA ▪ KLUKI

OPRACOWANIE:

**Pomorskie Biuro Planowania
Regionalnego** w Gdańsku



Instytucja Samorządu
Województwa Pomorskiego