

# KATALOG LFA

LOKALNE FORMY ARCHITEKTONICZNE ZABUDOWY DLA KRAJOBRAZÓW PRIORYTETOWYCH



## OSADY LEŚNE ZIEMI KOŚCIERSKIEJ I BORÓW TUCHOLSKICH: ■ JUSZKI ■ KASPARUS ■ DŁUGIE

*krajobraz priorytetowy:*

Lasy w rejonie Wdzydz i Juszek

*położenie (gmina)*

gm. Kościerzyna (w.)

*kod obszaru występowania LFA*

LFA-OL\_22-314.71-145\_1 JUSZKI

*krajobraz priorytetowy:*

Bory Tucholskie w rejonie Kasparusa

*położenie (gmina)*

gm. Osiek (w.) oraz gm. Osieczna (w)

*kod obszaru występowania LFA*

LFA-OL\_22-314.71-31\_1 KASPARUS

LFA-OL\_22-314.71-31\_2 DŁUGIE

AUDYT KRAJOBRAZOWY WOJEWÓDZTWA POMORSKIEGO



# KATALOG LFA

LOKALNE FORMY ARCHITEKTONICZNE ZABUDOWY DLA KRAJOBRAZÓW PRIORYTETOWYCH

1

WYMOGI FORMALNE I CELE LFA

2

KRYTERIA WYBORU OBSZARÓW LFA

3

WYTYCZNE DO WDRAŻANIA KATALOGU LFA  
OBIEKTY REFERENCYJNE

4

2

REJONY LFA W KRAJOBRAZACH PRIORYTETOWYCH

5

3

OBSZAR ZABUDOWANY WYRÓŻNIAJĄCY SIĘ LFA

6

4

ROZPOZNANE UKŁADY WSI

8/12

UKŁADY RURALISTYCZNE/ROZWÓJ ZABUDOWY

9/14

5

UKŁAD ZABUDOWY

15

6

TYPY LFA

16

PODSTAWOWE  
CECHY BRYŁY  
BUDYNKU

CECHY  
CHARAKTERYSTYCZNE  
ZABUDOWY

OBIEKTY  
REFERENCYJNE

7

DETAL LFA

35

KOMPOZYCJA  
ŚCIAN

strefa wejściowa  
stolarka drzwiowa  
stolarka okienna  
opaski okienne

okiennice  
cokół  
węgowanie  
deskowanie

elementy ceglane

ZDOBIENIE  
ELEMENTÓW  
KONSTRUKCJI

ornamenty drewniane



## WYMOGI FORMALNE I CELE LFA

### PODSTAWA PRAWNA OKREŚLENIA LFA

Wytyczne w zakresie określenia lokalnych form architektonicznych (LFA) zabudowy dla krajobrazów priorytetowych określa Załącznik nr 8 Rozporządzenia Rady Ministrów z dnia 11 stycznia 2019 r. w sprawie sporządzenia audytu krajobrazowego (tj. Dz.U z 2024 r. poz. 537)

### GŁÓWNE CELE I ADRESACI KATALOGU LFA

Praktyczna rola katalogu LFA w ochronie krajobrazu kulturowego:

- INSPIRACYJNA - dla przedstawicieli samorządów lokalnych oraz inwestorów i projektantów, jako wsparcie procesów planistycznych i projektowych,
- EDUKACYJNA I POPULARYZATORSKA - dla lokalnych społeczności, jako element budowania tożsamości miejsca związanej z dziedzictwem kulturowym.

Główne cele opracowania katalogu LFA:

- wskazanie zróżnicowanej specyfiki tradycyjnej zabudowy regionalnej poprzez zidentyfikowanie najbardziej cennych i reprezentatywnych obiektów dla określonego rejonu województwa, wskazanie wzajemnych relacji pomiędzy poszczególnymi budynkami oraz w obrębie układów przestrzennych,
- zdefiniowanie źródła inspiracji dla twórczego kształtowania przestrzeni regionu, nawiązującego do lokalnych warunków, zarówno historycznych, jak i fizjograficznych, podkreślających genius loci danego obszaru,
- stworzenie narzędziownika/wzornika do kreowania nowych obiektów harmonijnie wkomponowanych w istniejące układy przestrzenne, z zachowaniem właściwej skali i proporcji obiektów.

Katalog LFA to praktyczne narzędzie, które może stanowić realne wsparcie w procesie projektowym na obszarach krajobrazów priorytetowych. Przeprowadzone analizy dotyczą w szczególności prac dokumentacyjnych, wskazujących zasób istniejący w momencie sporządzania audytu. Wyniki tych analiz wykorzystywane mogą być przez projektantów sporządzających gminne dokumenty planistyczne (w szczególności miejscowe plany zagospodarowania przestrzennego, a w przypadku ich braku - warunki zabudowy w procedurze wydawania decyzji) oraz przez inwestorów i architektów, jako inspiracja i wskazania w planowaniu i projektowaniu na wyróżnionych obszarach.

Dokumentacja przedstawiona w katalogu LFA może być również wykorzystywana jako wsparcie w działaniach edukacyjnych w budowaniu lokalnej tożsamości mieszkańców przedmiotowych obszarów. Może również być przydatne w budowaniu strategii marketingu terytorialnego bazującego na promocji zróżnicowanego dziedzictwa kulturowego Pomorza.

Kolejnym etapem uszczegółowienia katalogu LFA mogłaby być organizacja konkursu na projekt współczesnego domu wpisującego się w krajobraz i współgrającego z tradycją, wzorowanego na konkursie "Twój dom - dialog z tradycją" realizowanym przez Narodowy Instytut Dziedzictwa w ramach Krajowego Programu Ochrony Zabytków i Opieki nad Zabytkami. Konkurs mógłby zostać zorganizowany we współpracy ze stowarzyszeniami branżowymi architektów i urbanistów oraz środowiskiem akademickim.

Wówczas powstałaby baza gotowych projektów budowlanych dla rejonów LFA.



## KRYTERIA WYBORU OBSZARÓW LFA

### **KRYTERIA WYBORU OBSZARÓW ZABUDOWANYCH WYRÓŻNIAJĄCYCH SIĘ LFA**

Jako obszary wyróżniające się lokalną zabudową wskazano obszary zabudowy wiejskiej w granicach krajobrazów priorytetowych. Są to w szczególności:

- obszary koncentracji obiektów, które zachowały cechy charakterystyczne dla lokalnej tradycji budowlanej (całe wsie lub ich wybrane fragmenty), gdzie poza samymi obiektami, również sam układ zabudowy jest nadal czytelny i stanowi wyróżniający się element stanowiący istotną wartość podlegającą ochronie i wymagającą uwzględnienia w ewentualnym kształtowaniu nowej zabudowy i zagospodarowania

lub

- pojedyncze obiekty wraz z bezpośrednim otoczeniem, które zachowały cechy charakterystyczne dla lokalnej tradycji budowlanej (pojedyncze zagrody/domy z otoczeniem w zwartych układach lub zagrody samotnicze).

Jako zabudowę wyróżniającą się lokalna forma architektoniczną wskazano:

- obiekty z zachowaną autentyczną substancją zabytkową - oryginalną i unikatową, bez względu na jej stan zachowania,
- obiekty historyczne odtworzone, z zachowaniem pierwotnej formy i rozwiązań materiałowych oraz kolorystycznych
- obiekty nowe, ale nawiązujące do lokalnej tradycji budowlanej i wpisujące się w krajobraz kulturowy jednostki priorytetowej.



#### OBIEKTY REFERENCYJNE

Do katalogu LFA wzięto pod uwagę w szczególności wiejską zabudowę mieszkaniową, stanowiącą punkt wyjścia dla kreowania nowych obiektów współgrających z otoczeniem i harmonijnie wpisujących się w krajobrazy priorytetowe regionu. Karty katalogowe LFA opisują szczegółowo obiekty referencyjne wskazując ich najważniejsze cechy, które mogą stanowić inspirację do wykorzystania przy projektowaniu nowych obiektów, głównie mieszkalnych. Obiekty wzorcowe/referencyjne prezentują formy tradycyjnych rozwiązań architektonicznych, do świadomego przetworzenia na formy współczesne z zachowaniem elementów lokalnej tradycji.

#### WYTYCZNE DO SPOSOBU WDRAŻANIA KATALOGU LFA

Katalog LFA opracowany w ramach dokumentu audytu krajobrazowego zwraca uwagę na wartości tkwiące w krajobrazie, w zachowanych cennych układach zabudowy i w charakterystycznych formach poszczególnych budynków. Jego rola inspiracyjna, w kontekście projektowania nowego zagospodarowania, polega w szczególności na uwrażliwieniu na specyficzne dla danej lokalizacji uwarunkowania, które mogą stanowić wskazówki jak w sposób harmonijny wkomponować nowe obiekty w otaczający krajobraz.

W kreowaniu współczesnych lokalnych form architektonicznych (obiektów budowlanych wpisujących się w lokalną tradycję) rekomenduje się wybór jednego z poniższych sposobów podejścia/projektowania:


- uwzględnienie prostej formy naśladownictwa, powielającej formę zewnętrzną istniejących, starych domów przy jednoczesnym zastosowaniu współczesnego układu funkcjonalnego i nowoczesnych materiałów budowlanych,
- tworzenie formy współczesnej zestawionej z tradycyjną, najczęściej minimalistyczną i uproszczoną,
- stosowanie twórczej, nowoczesnej interpretacji historycznych wątków zarówno w formie, jak i detalu, np. inspirowanych zabudową gospodarczą;


przy jednoczesnym uwzględnieniu wzajemnych relacji przestrzennych układu zabudowy (dom, garaż i budynek gospodarczy) dostosowanych do specyfiki i tradycji danego rejonu LFA.


Wykorzystując katalog LFA, jako praktyczny wzornik/narzędziownik dla samorządowców, inwestorów i architektów należy mieć na uwadze m.in.:


- nawiązanie do lokalnej tradycji i dziedzictwa kulturowego z wykorzystaniem współczesnych rozwiązań technologicznych i twórczych pomysłów, kreowanie prostych/oszczędnych form nawiązujących do tradycyjnych charakterystycznych form, z zastosowaniem nowoczesnych detali,
- utrzymanie właściwej skali i proporcji obiektu poprzez kształtowanie nowej zabudowy w oparciu o wielkość i proporcje bryły oraz kształt i kolorystykę dachu obiektu tradycyjnego, z przystosowaniem funkcjonalnym dla współczesnych potrzeb użytkowników,
- stosowanie tradycyjnych materiałów z jednoczesnym uwzględnieniem nowych rozwiązań technologiczno-materiałowych spełniających wymogi współczesnych norm dla obiektów budowlanych (związanych w szczególności z ochroną cieplną i przeciwpożarową),
- stosowanie kolorystyki tradycyjnej lub harmonijnie nawiązującej do tradycyjnej,
- współczesną interpretację detalu architektonicznego w kompozycji elewacji, np. w układzie drzwi lub rytmie okien,
- formę architektury odpowiadającą funkcji, z dopuszczeniem stosowania udogodnień spełniających współczesne potrzeby użytkowników, w szczególności co do doświetlenia poddaszy i parterów - możliwość stosowania okien dachowych oraz dużych przeszkleń w parterach budynków,
- poszanowanie sąsiedztwa i otoczenia, zachowanie tradycyjnych układów przestrzennych i linii zabudowy, nierozpraszczenie zabudowy i harmonijne wpisanie się w krajobraz poprzez nawiązanie do istniejącego układu zabudowy,
- stosowanie rodzimych gatunków zieleni kształtowanych w aleje i szpalery drzew, zieleńce i krzewy oraz przydomowe ogródki,
- projektowanie tradycyjnych elementów małej architektury w postaci: ogrodzeń, bram, altan, itp.

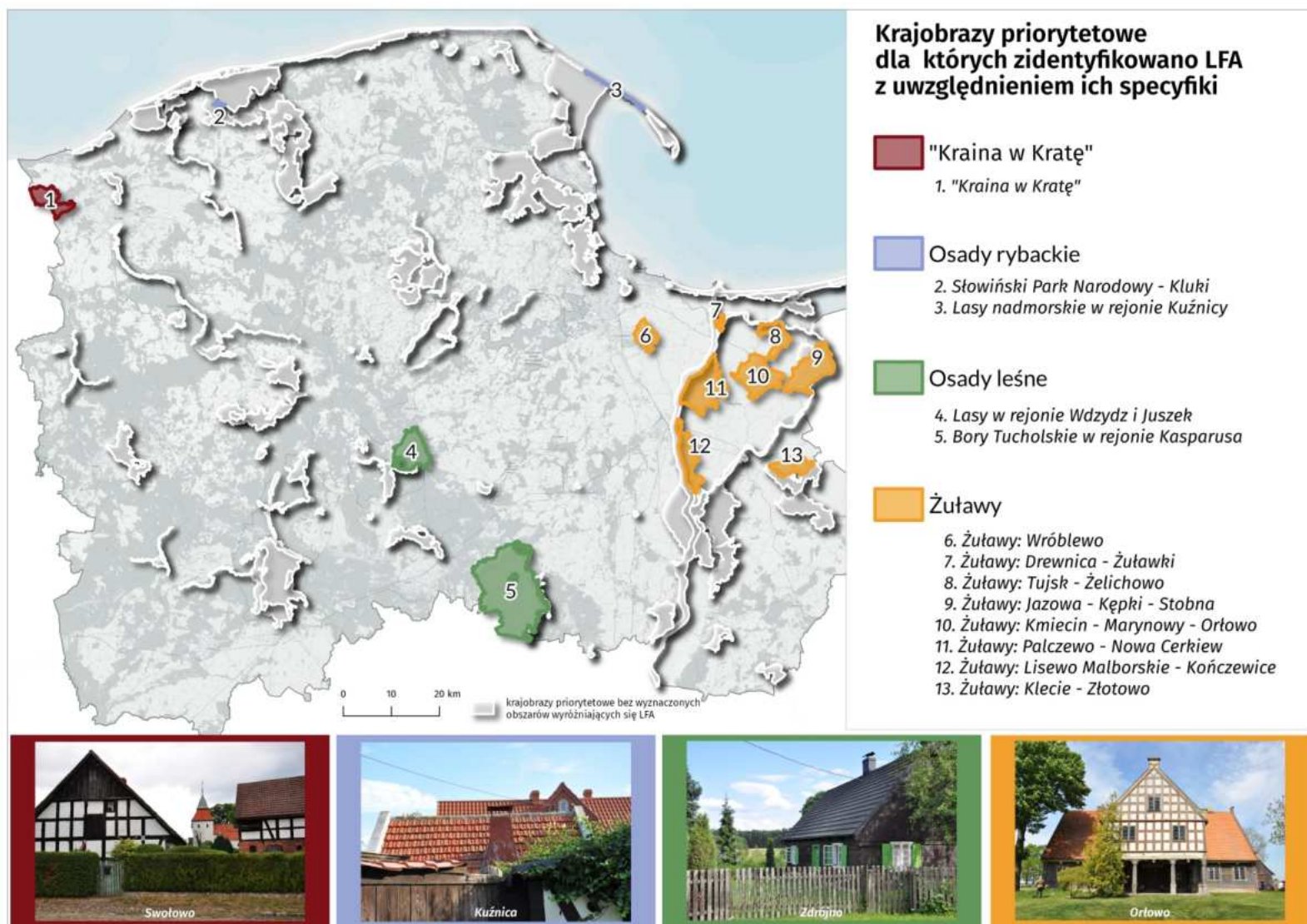
Obszary zabudowane wyróżniające się lokalną formą architektoniczną zostały zidentyfikowane w krajobrazach priorytetowych zlokalizowanych w czterech rejonach województwa, różniących się między sobą określoną specyfiką historyczno-kulturową i reprezentujących charakterystyczne typy osadnictwa:

 Pas nadmorski z przykładami osad rybackich ziemi słupskiej i Półwyspie Helskim;

 "Kraina w Kratę" z zabudową szachulcowa na obszarze ziemi słupskiej

 Obszar leśny z przykładami osad leśnych ziemi kościerskiej i Borów Tucholskich;

 Żuławy z przykładami osadnictwa średniowiecznego oraz olęderskiego, rozproszonego, a także zwartego zdeterminowanego położeniem na terenie zalewowym.

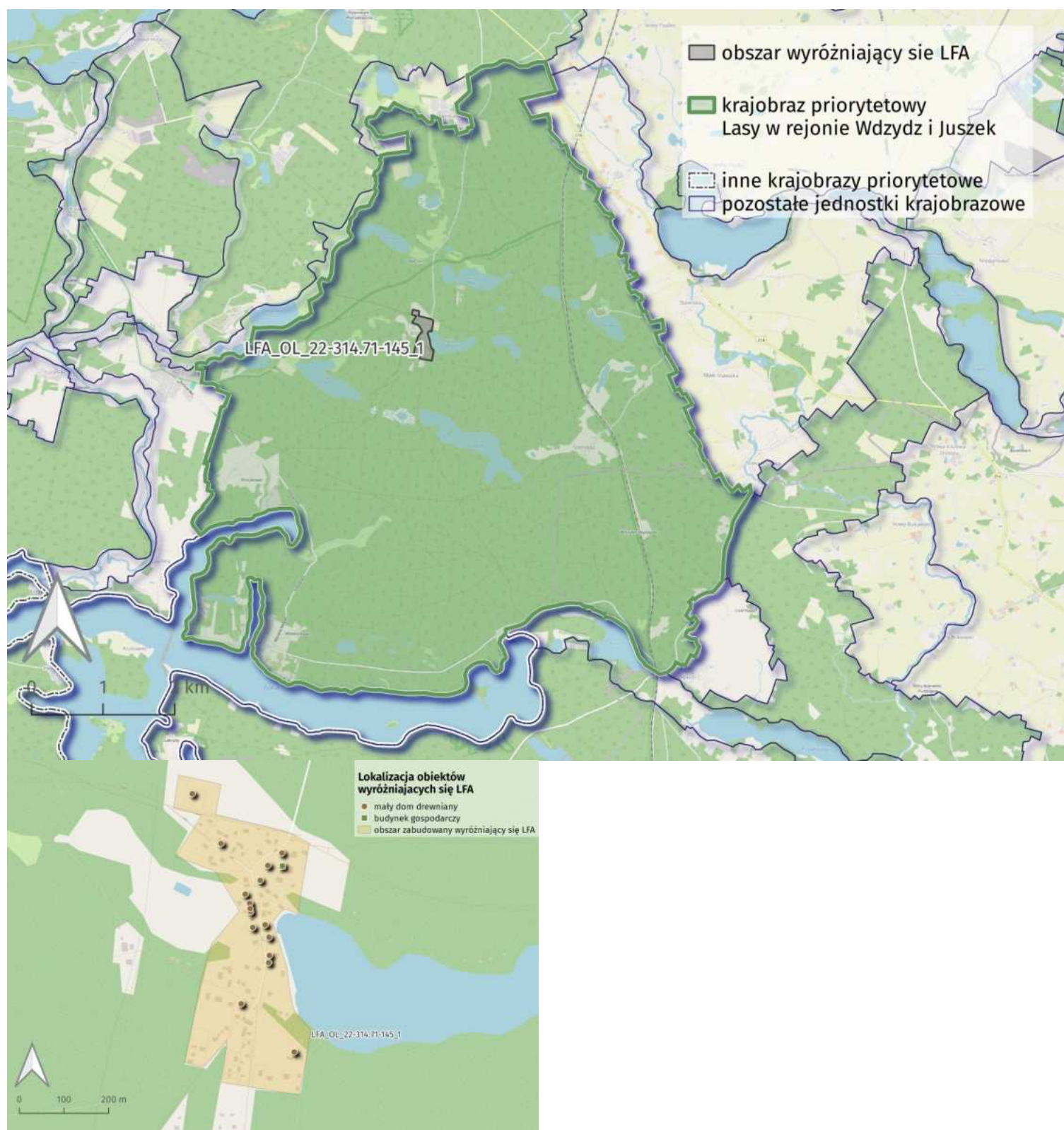


Ryc. 1. Rejony LFA zidentyfikowane w krajobrazach priorytetowych

Dla krajobrazu priorytetowego Lasy w rejonie Wdzydz i Juszek zidentyfikowany został 1 obszar zabudowany wyróżniający się lokalną formą architektoniczną:

- LFA\_OL\_22-314.71.145\_1 Osady leśne w rejonie Wdzydz Kiszewskich i Juszek.

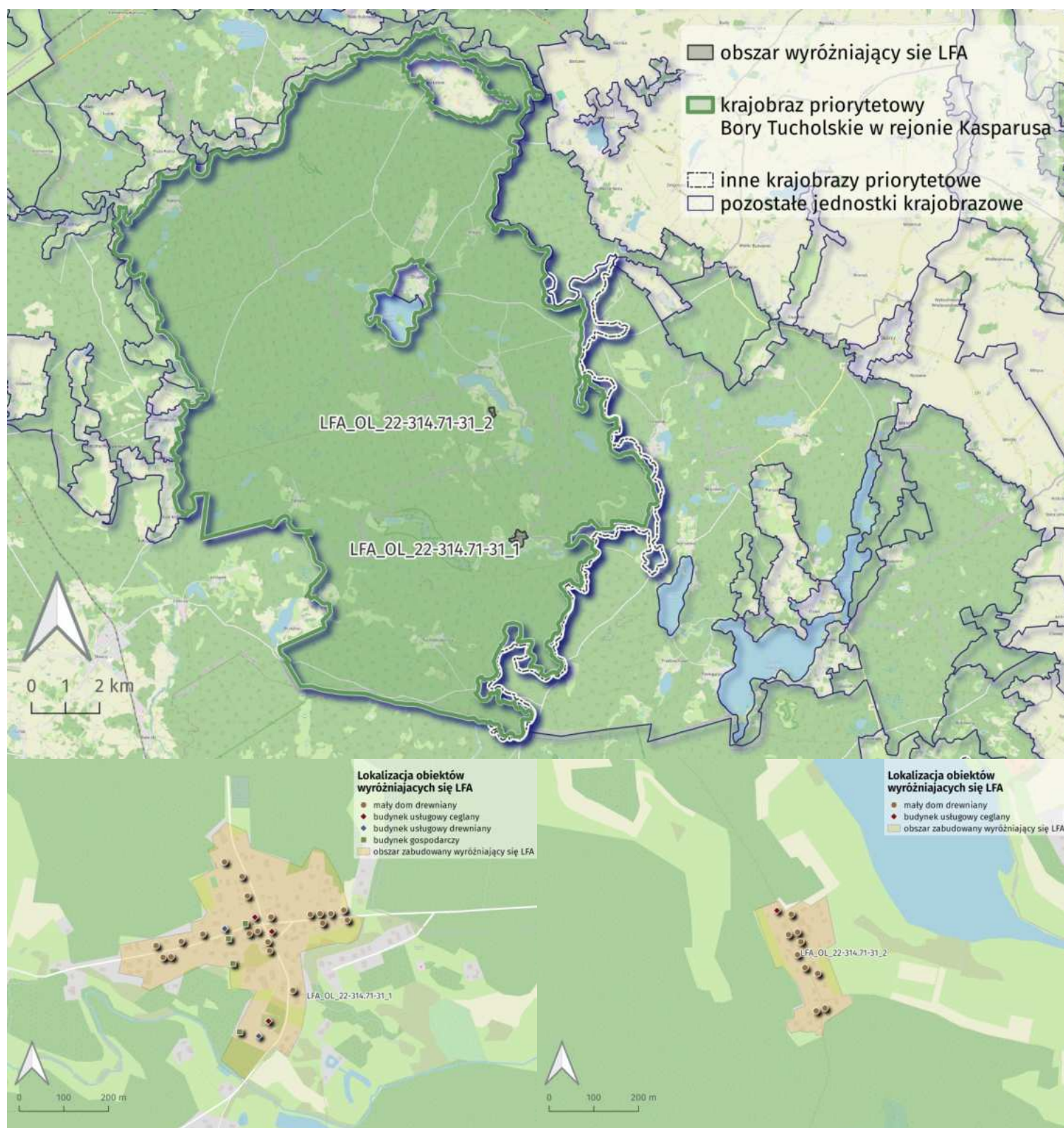
Jest to obszar wsi Juszek obejmujący m.in. układ ruralistyczny wpisany do rejestru zabytków.



Ryc. 2. Obszar zabudowany wyróżniający się LFA w krajobrazie priorytetowym Lasy w rejonie Wdzydz i Juszek

Dla krajobrazu priorytetowego Bory Tucholskie w rejonie Kasparusa zidentyfikowany został 2 obszary zabudowany wyróżniający się lokalną formą architektoniczną:

- LFA\_OL\_22-314.71-31\_1 Osady leśne – Bory Tucholskie w rejonie wsi Kasparus. Jest to obszar wsi Kasparus obejmujący m.in. układ ruralistyczny wpisany do rejestru zabytków.
- LFA\_OL\_22-314.71-31\_2 Osady leśne – Bory Tucholskie w rejonie wsi Długie.



Ryc. 3. Obszar zabudowany wyróżniający się LFA w krajobrazie priorytetowym Bory tucholskie w rejonie Kasparusa

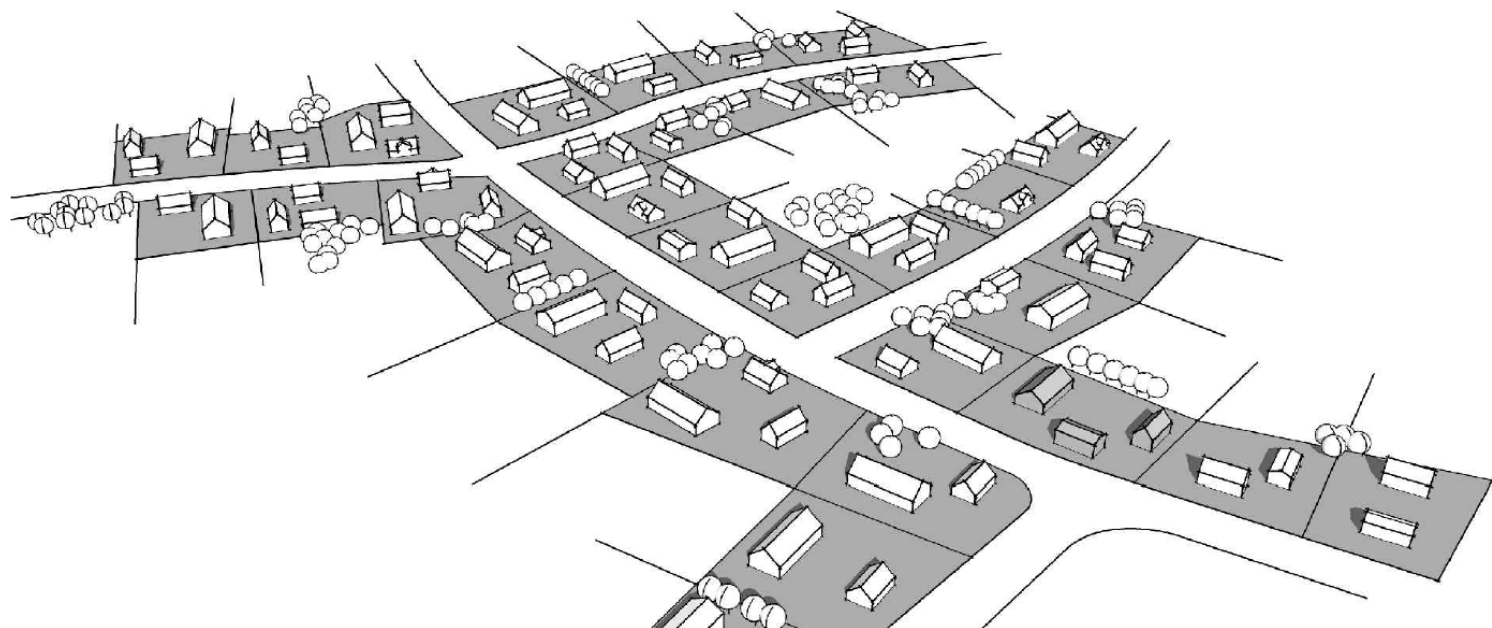
### WIELODROŻNICOWY UKŁAD WSI

Wieś o formie wielodrożnicy, czyli zespołu z chaotyczną siecią krótkich dróg.

OSADNICTWO SKUPIONE - WIEŚ WIELODROŻNA			
PODTYP	FORMA ROZPLANOWANIA I LOKALIZACJA DOMINANT	ZWARTOŚĆ ZABUDOWY	WNĘTRZE WSI
WIELODROGOWA			
WIELODROŻNICOWA			

Ryc. 4. Forma rozplanowania ulicówki

Zabudowa zagrodowa w układzie wielodrogowym zlokalizowana jest wzdłuż dróg w sposób zwarty. Zabudowa zazwyczaj ma swobodny układ, nienawiązujący do układu drogowego. Wieś wielodrożna nie posiada placu centralnego, ani charakterystycznych przestrzeni publicznych.



Ryc. 5. Schemat układu zabudowy

Cechy krajobrazowe:

- zróżnicowany układ zagród i zabudowy dostosowany do nieregularnego układu dróg,
- zabudowa zlokalizowana w sposób chaotyczny i nieregularny,
- brak regularnych linii zabudowy.

**NIEREGULARNY UKŁAD WSI JUSZKI**

Wieś borowiacka Juszki pochodzi z drugiej połowy XVII wieku i została założona jako wieś hutnicza (smolarska) o nieregularnym układzie wielodrożnicowym i objęta jest strefą pełnej ochrony konserwatorskiej zespołu ruralistycznego wsi pohutniczej. Ochronie podlega historyczny nieregularny układ wsi pohutniczej oraz historyczny podział własnościowy.

Wieś położona jest w obniżeniu terenu w rynnę pomiędzy jeziorami Mieliste i Białe. Formą przestrzenną tej wsi są zagrody wielobudynkowe i dwubudynkowe. Zagrody te nie posiadają gruntów ornych w sąsiedztwie zabudowy, co jest ich cechą charakterystyczną.

Wieś miała zdecydowanie charakter leśny (piece smolne i runo leśne) i zagrodowy. W okolicy znajdowały się dwa piece smolne do wyrobu smoły. Jeden piec należał do Państwa Lizak, a drugi - do Państwa Uszko. Od nazwisk tych smolników pochodzą nazwy dzisiejszych miejscowości - Lizaki oraz przedmiotowe Juszki. Początkowo wieś ta nazywała się Uszki albo po prostu Smolniki.

Charakterystyczną cechą architektury borowiackiej są drewniane domy z dużym, spadzistym dachem pokrytym dranicą, wykonaną z ręcznie łupanych desek z drewna iglastego. Stan zachowania obiektów, w tym licznych pokrytych strzechą, wydaje się być wysoki.

Objęty wpisem do rejestru zabytków układ ruralistyczny wsi Juszkowy pochodzi z drugiej połowy XVII wieku. Z uwagi na zachowanie układu ruralistycznego oraz zabudowy z okresu XIX i XX wieku obszar ten jest proponowany do objęcia ochroną w postaci parku kulturowego.



Ryc. 6. Układ ruralistyczny wsi Juszki (1893 r.), źródło: [www.davidrumsey.com](http://www.davidrumsey.com) oraz (2024), źródło: <https://www.geoportal.gov.pl>

**WIEŚ SZENAJDY W STREFIE OCHRONY KONSERWATORSKIEJ**

Ponadto na terenie krajobrazu priorytetowego wyznaczona jest również strefa ochrony konserwatorskiej zespołu ruralistycznego wsi Szenajda:

- ochronie podlegają historyczne elementy zainwestowania, w tym: historyczny układ komunikacyjny, historyczne układy zagród w niwie siedliskowej, historyczne i tradycyjne formy zabudowy mieszkalnej i gospodarczej, historyczny i tradycyjny sposób zagospodarowania i układ zabudowy w zagrodach, w tym miejsca i obiekty kultu religijnego, nawierzchnie dróg oraz historyczna zieleń związana z zabudową i układem komunikacyjnym, w tym obsadzenia graniczne i starodrzew związany z siedliskami;
- w obrębie zabudowy zagrodowej obowiązuje wymóg zachowania i kontynuacji specyfiki miejscowego i tradycyjnego budownictwa kaszubskiego, skupianie budynków w zespoły zagrodowe dwubudynkowe i wielobudynkowe (dom mieszkalny + wielofunkcyjny budynek gospodarczy i dom mieszkalny + wielofunkcyjne budynki gospodarcze);
- odpowiednio do istniejącej zabudowy zagrodowej budynek główny (mieszkalny) sytuować należy wzdłuż drogi lub w głębi działki kalenicowo lub szczytowo (równolegle lub prostopadle w stosunku do drogi), a zabudowania inwentarskie i gospodarcze sytuować wokół podwórza kalenicowo lub szczytowo (równolegle lub prostopadle w stosunku do drogi); dopuszcza się zabudowę wzdłuż granic nieruchomości;
- jako materiały elewacyjne należy stosować naturalne materiały budowlane (drewno, cegła, tynk, kamień); kolorystyka powinna wynikać ze stosowania naturalnych materiałów budowlanych (wapno, piasek, cegła, drewno; kolor pokrycia dachowego ceglasty, brązowy lub grafitowy).

Zabytki we wsi Szenajda:

- a) Szenajda, działka nr 55/4, chałupa w zagrodzie (3 ćw. XIX w.);
- b) Szenajda, działka nr 55/4, budynek inwentarski w zagrodzie, (3 ćw. XIX w.);
- c) Szenajda 15, działka nr 55/1 (obecnie 52/1), chałupa w zagrodzie nr 15, (2 ćw. XIX w.).



Ryc. 7. Układ ruralistyczny wsi Szenajda (1893) (źródło: [www.davidrumsey.com](http://www.davidrumsey.com)) oraz (2024), źródło: <https://www.geoportal.gov.pl>

**NIEREGULARNY UKŁAD WSI KASPARUS**

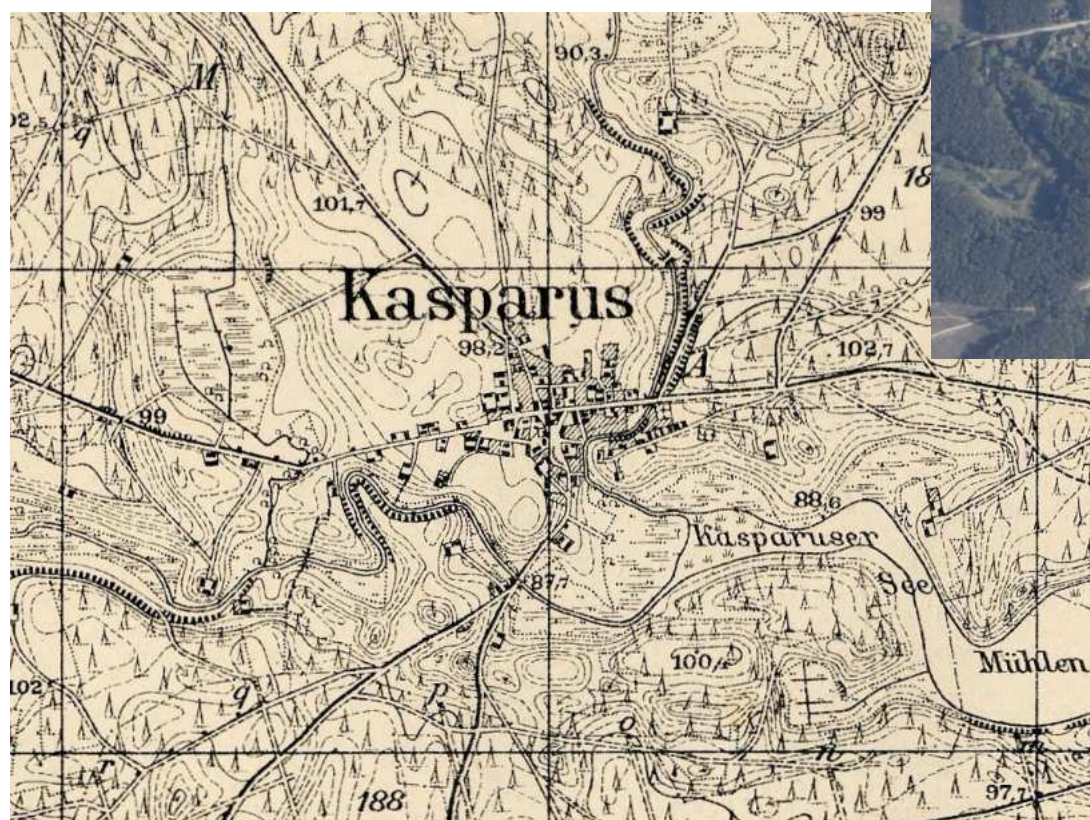
Wieś borowiacka Kasparus o nieregularnym układzie wielodrożnicowym położona u zbiegu dwóch dopływów Wdy: Brzeziarki i Św. Strugi. Otoczona kompleksami leśnymi Borów Tucholskich i związana głównie z przemysłem drzewnym.

Najstarsze wzmianki sięgają roku 1664. Wieś przez lata zmieniała nazwę: Kasperhausen (podczas zaboru pruskiego), czy Langenwalde (podczas okupacji hitlerowskiej).

Występuję tu charakterystyczna tradycyjna drewniana zabudowa mieszkaniowa z zachowaniem konstrukcji zrębowej i drewnianych elewacjach szalowanych w układzie pionowym, w kolorze ciemnego brązu i czerni oraz historyczny układ ruralistyczny.



Ryc. 8. Kasparus z lotu ptaka



Ryc. 9. Układ ruralistyczny wsi Kasparus (1893 r.), źródło: [www.davidrumsey.com](http://www.davidrumsey.com) oraz (2024), źródło: <https://www.geoportal.gov.pl>



## UKŁAD WSI - WIEŚ ULICOWA

Wieś oparta jest na jednej drodze. Kształt i przebieg drogi związane są z okresem powstawania, rodzajem osadnictwa i uwarunkowaniami terenowymi lokalizacji wsi ulicowej. Najbardziej zgeometryzowany układ i prosty przebieg drogi posiadają wsie zlokalizowane na płaskim terenie i założony w sposób planowy. We wsiach tych droga jest wytyczona „pod linijkę”. Drogi we wsiach pochodzenia średniowiecznego, powstałe w drodze ewolucji, mogą mieć swobodny kształt i przebieg odzwierciedlający historyczne zmiany. Mogą występować lokalne rozszerzenia dróg, związane z lokalizacją ważnych obiektów, takich jak np. kościoł. Wsie położone w obszarach o pofałdowanych formach ukształtowania terenu, posiadają drogę o swobodnym przebiegu, dostosowanym do lokalnych warunków.

OSADNICTWO SKUPIONE - WIEŚ ULICOWA			
PODTYP	FORMA ROZPLANOWANIA I LOKALIZACJA DOMINANT	ZWARTOŚĆ ZABUDOWY	WNĘTRZE WSI
ULICÓWKA			
RZĘDÓWKA			
ŁAŃCUCHÓWKA			
WIDLICA			

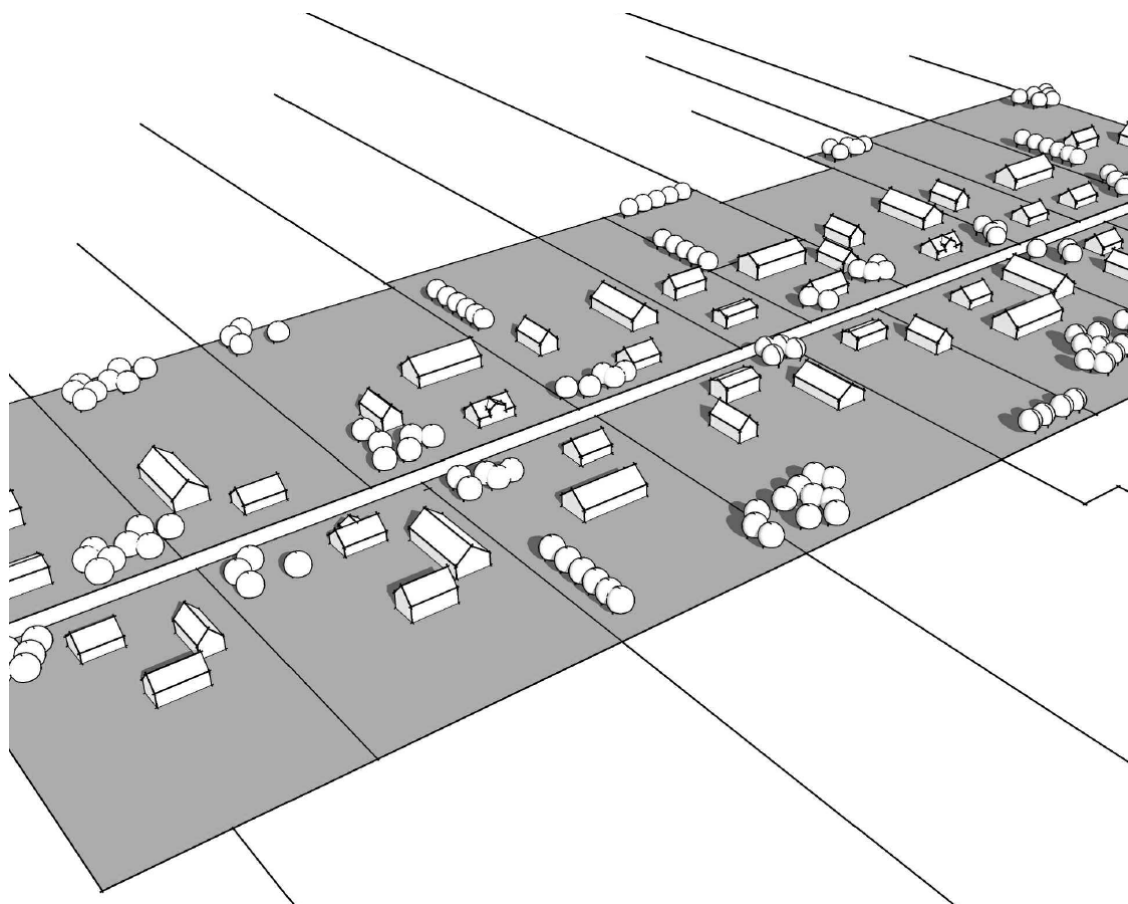
Ryc. 10. Schemat układu zabudowy

Do każdej zagrody prowadzi oddzielny wjazd lub indywidualna droga dojazdowa. Drogi dojazdowe do pól często prowadzą przez zagrody. We wsiach o zabudowie zwartej, za niwą siedliskową często biegnie druga, równoległa do głównej ulicy, droga polna. Rozwiązanie to służy dostępności rolników do pól, które nie przylegają do niw siedliskowych.

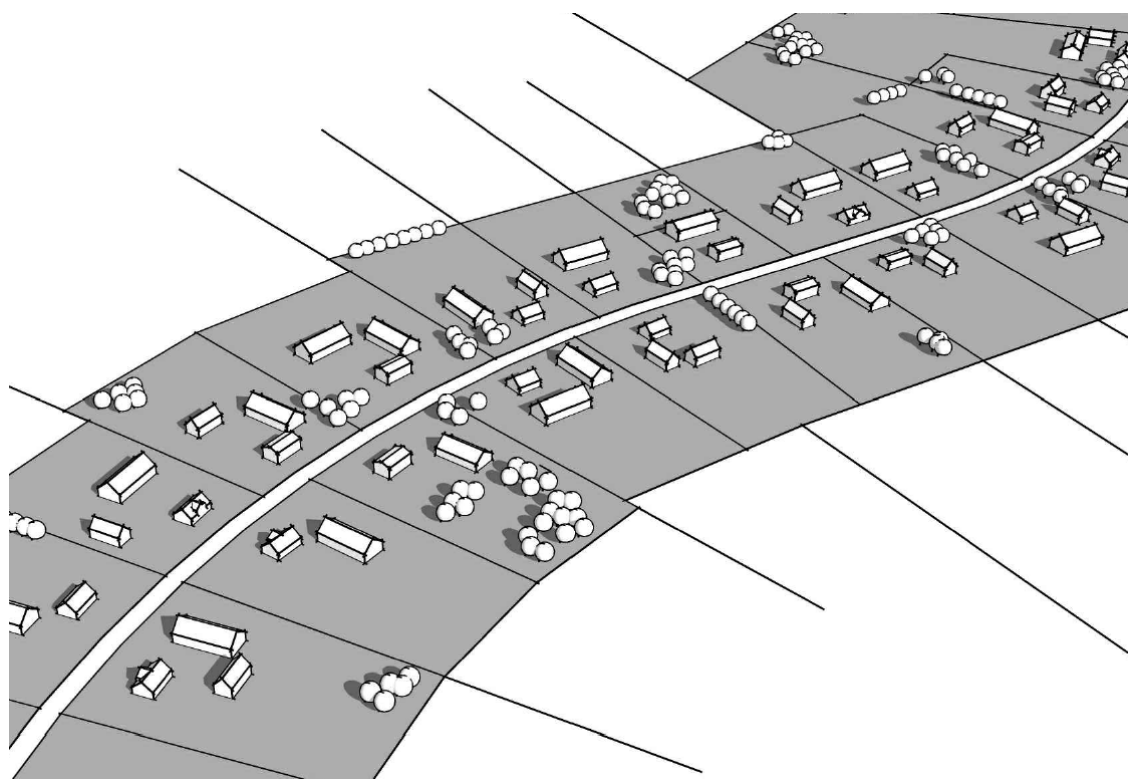
Cechy krajobrazowe:

- Lokalizacja zabudowy wzdłuż jednej, równoległej do przebiegającej przez wieś linii.
- Zabudowa wsi o stosunkowo jednorodnej zabudowie.
- Dominanta wysokościowa w środku wsi w postaci wieży kościelnej charakterystyczna wyłącznie dla dużych wsi o skoncentrowanej zabudowie.

## UKŁAD WSI - WIEŚ ULICOWA



Ryc. 11. Schemat rozplanowania - ulicówka „pod linijkę”



Ryc. 12. Schemat rozplanowania - ulicówka ze swobodnym przebiegiem drogi

**UKŁAD WSI - WIEŚ ULICOWA**

Niewielka Wieś Długie położona w enklawie lasów Borów Tucholskich nad jeziorem Długie. Pochodzi ona z XVI wieku.

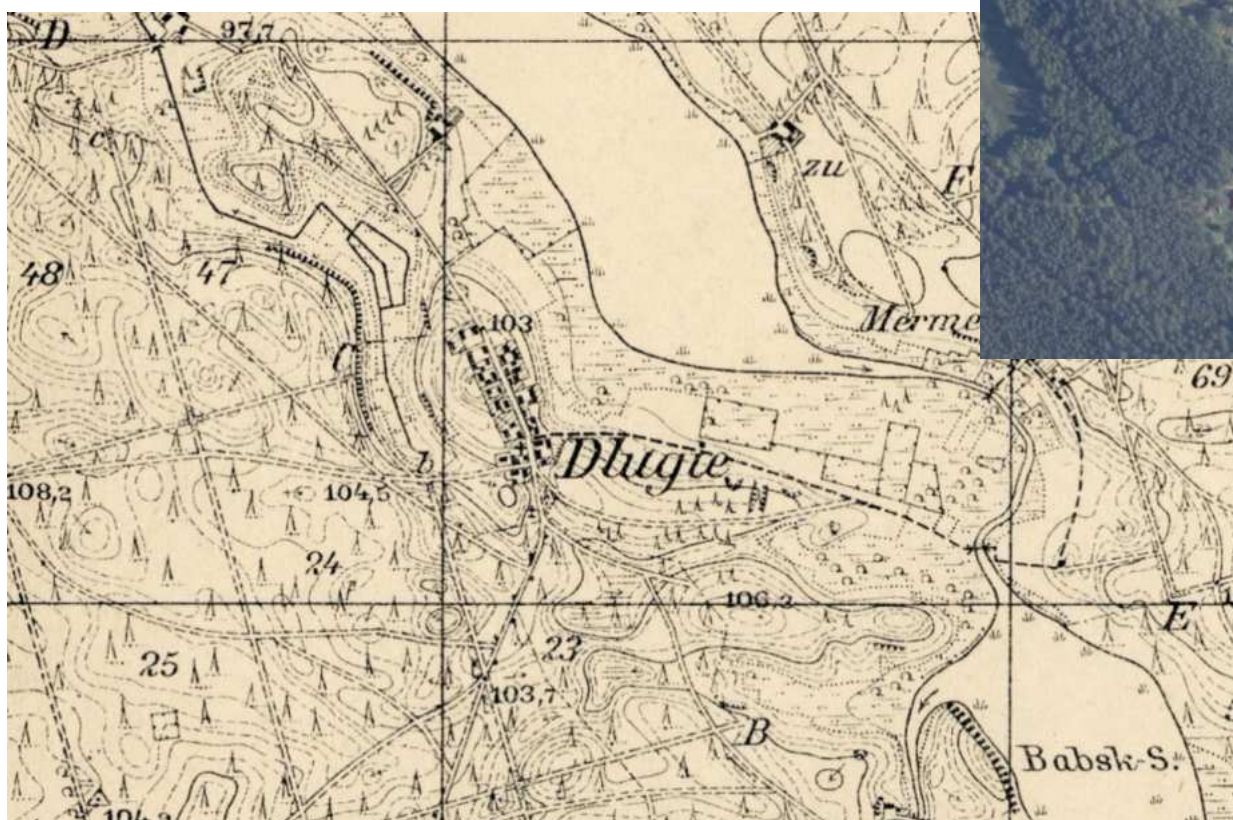
Wieś miała charakter leśny i zagrodowy, a jej mieszkańcy głównie utrzymywali się z pracy w lesie oraz z łowiectwa, bartnictwa i rybołówstwa. Zajmowali się pozyskiwaniem drewna, wypalaniem węgla drzewnego, smolarstwem oraz rolnictwem, choć tutejsze gleby były bardzo słabe.

Charakterystyczną cechą architektury borowiackiej są drewniane domy z dużym, spadzistym dachem pokrytym dranicą, wykonaną z ręcznie łupanych desek z drewna iglastego. Stan zachowania obiektów, w tym licznych pokrytych strzechą, wydaje się być wysoki.

Charakterystycznym elementem zabudowy jest dawny budynek szkoły, a w jego sąsiedztwie stoi ceglany gmach dawnej karczmy (obecnie remontowany), która funkcjonowała jeszcze po I wojnie światowej. Zachowały się nieliczne obiekty w oryginalnej formie, bez modernizacji – zbudowane z drewna i pokryte strzechą.



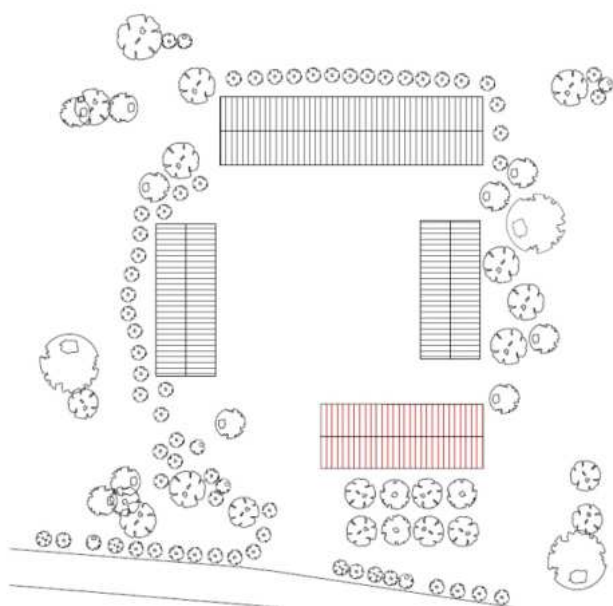
Ryc. 13. Wieś ulicowa Długie



Ryc. 14. Układ ruralistyczny wsi Długie (1893 r.), źródło: [www.davidrumsey.com](http://www.davidrumsey.com) oraz (2024), źródło: <https://www.geoportal.gov.pl>



Ryc. 15. Wieś Juszeki z lotu ptaka we wnętrzu lasów Wdzydzkiego Parku Krajobrazowego



Ryc. 16. Układ zabudowy zagrody

#### UKŁAD ZAGRODY Z BUDYNKAMI WOLNOSTOJĄCYMI

Występują tu zagrody z budynkami wolnostojącymi. Są to typy zagrody, które powszechnie spotykamy zarówno w województwie pomorskim, jak i w całej Polsce. Zagrody te zbudowane są wokół podwórza opartego na planie kwadratu lub prostokąta. Plan podwórza przybiera czasem nieregularne kształty wieloboków, dostosowując się do topografii terenu. Budynki zlokalizowane są luźno wokół podwórza i nie są ze sobą połączone. Ilość budynków w zagrodzie jest mocno zróżnicowana i zależy od wielu czynników w tym charakteru i zamożności gospodarstwa. Występują zagrody dwu-, trzy-, czterobudynkowe i z większą ilością budynków.

Zagroda z budynkami wolnostojącymi występuje w różnych konfiguracjach. Spotyka się układy, w których budynki mieszkalne są zwrócone szczytem bądź frontem do drogi. Najczęściej budynki mieszkalne zlokalizowane są w pierwszej linii zabudowy od drogi i równoległe do niej, a budynki gospodarcze zlokalizowane są za domem. Stodoła usytuowana jest zazwyczaj w poprzek zagrody, natomiast budynki inwentarskie posiadają ustawienie

Najczęściej występuje tu usytuowanie budynku mieszkalnego na działce szerokofrontowej (o kalenicy równoległej do drogi) lub sporadycznie wąskofrontowej (o kalenicy prostopadłej do drogi).

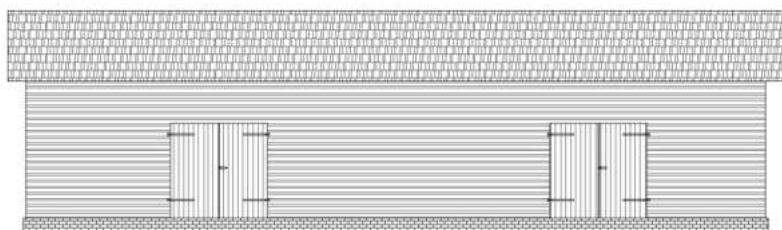
Czasami występuje podcień w szczycie (pełny szczytowy lub narożny) w budynkach o kalenicy prostopadłej do drogi.

Pomiędzy domem a ulicą znajduje się ogródek kwiatowy przed domem (tzw. „przedogródek”). Ponadto zazwyczaj w pobliżu domu znajdują się ogrody warzywne i niewielki sad.



Ryc. 17. Zidentyfikowane typy LFA występujące w lasach borowiackich - mały, drewniany dom mieszkalny borowiacki

architektura drewniana	architektura murowana
<p>1 dom mieszkalny borowiacki</p>	<p>2 budynki użyteczności publicznej</p>
<p>3 budynek gospodarczy</p>	

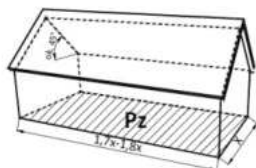
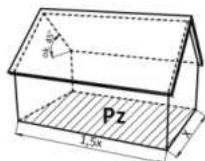


Ryc. 18. Zidentyfikowane typy LFA występujące w lasach borowiackich - budynki gospodarcze



Ryc. 19. Zidentyfikowane typy LFA występujące w lasach borowiackich - duże, ceglane budynki użyteczności publicznej we wsiach borowiackich.

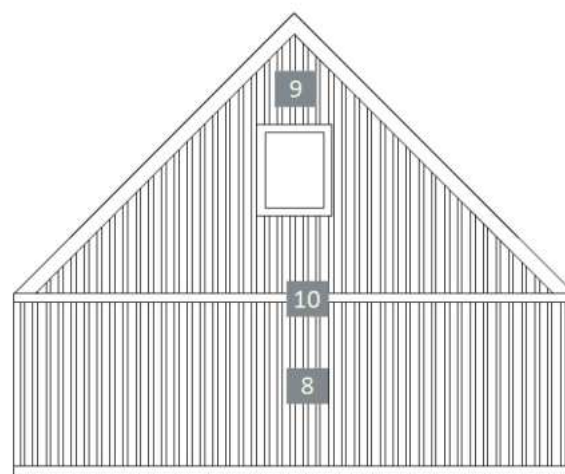
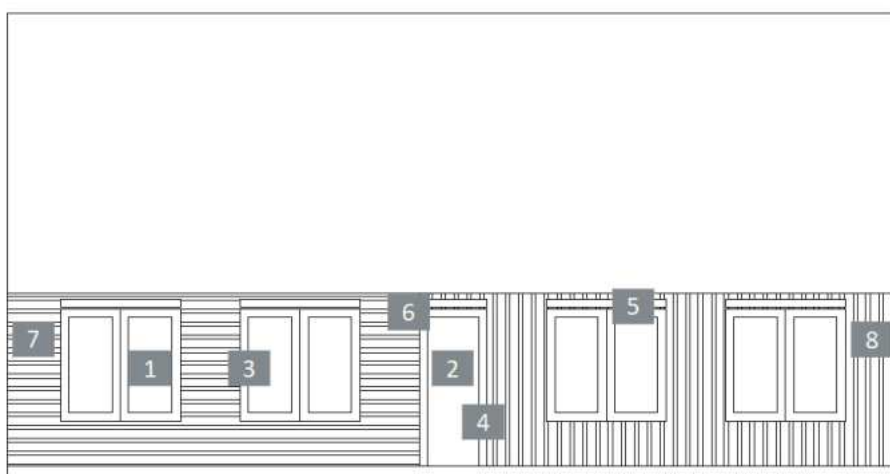
## DOM MIESZKALNY BOROWIACKI - ARCHITEKTURA DREWNIANA

Ryc. 20. Mały, drewniany dom mieszkalny borowiacki - budynek 1 kondygnacyjny, bez ścianki kolankowej, o powierzchni zabudowy do 70 m<sup>2</sup> lub

FORMY ZABUDOWY	<b>WYSOKOŚĆ ZABUDOWY</b>	- maksymalnie dwie kondygnacje naziemne, w tym poddasze użytkowe - wysokość zabudowy ok. 5 - 7 m. od poziomu terenu (przy wejściu) do kalenicy
	<b>GABARYTY OBIEKTÓW</b>	- budynek jednokondygnacyjny z poddaszem, niepodpiwniczony, bez ściany kolankowej - usytuowanie budynku na działce szerokofrontowej (o kalenicy równoległej do drogi) lub sporadycznie wąskofrontowej (o kalenicy prostopadłej do drogi). - w budynkach o kalenicy prostopadłej do drogi czasami występuje podcień w szczycie (pełny szczytowy lub narożny)
	<b>PROPORCJE I KSZTAŁT BRYŁY</b>	- budynek na planie prostokąta o max. wymiarach 8 na 12 m. z dachem dwuspadowym - wysokość okapu nad terenem max. ok. 2,8 m, - niewysoka podmurówka lub jej brak, - poziom wejścia do budynku 0,20 m. nad terenem, - wysokość dachu w proporcji do wysokości elewacji 1:2 / 1:1,5.
	<b>GEOMETRIA DACHU</b>	- dach wysoki dwuspadowy o kącie nachylenia połaci dachowej ok. 45 stopni - krótki okap, połacie dachowe zlicowane ze ścianą szczytową i ścianą frontową - proporcje wysokości dachu do wysokości elewacji - 1:2 / 1:1,5 - dachy kryte strzechą, rzadziej gontem drewnianym kładzionym od dołu, - w większości występują dachy bez naczótek.
	<b>INNE</b>	<b>Drzwi:</b> jednoskrzydłowe, drewniane, dekoracyjne listwy przydrzwiowe. <b>Okna:</b> okna z drobnym podziałem, często barwnie malowane wraz z opaskami na kolor żółty, zielony, czerwony lub niebieski; proporcje okien zbliżone do kwadratu lub prostokątne w układzie wertykalnym (proporcje wysokości do szerokości otworu: 1:1 / 1,5:1 / 2:1); dekoracyjne listwy przyokienne; okiennice 1 lub 2-skrzydłowe z wzornikami o formach roślinnych lub geometrycznych; podziały okienne zazwyczaj 4-, 6-, 8- polowe; występują okna w szczytach budynków.
CHARAKTERYSTYCZNE	<b>ELEMENTY KONSTRUKCYJNE I ZDOBNICZE</b>	Detal architektoniczny: - konstrukcja drewniana zrębowa, - przestrzeń pomiędzy belkami wypełniane materiałem uszczelniającym z mchu leśnego, - widoczna drewniana konstrukcja sumikowo-łątkowa (sumiki - poziome belki, a pionowe - łątki). - naroża w konstrukcji tzw. na rybi (jaskółczy) ogon - tzw. zamek węglowy (narożny) bez ostatków. - deski wiatrowe oraz zdobienia szczytów: śparogi, pazdury
	<b>MATERIAŁY WYKOŃCZENIOWE</b>	- drewno - mur kamienny z kamienia polnego w fundamentach i budynkach gospodarczych - słoma - stolarka drewniana - mech leśny
	<b>DETALE</b>	- konstrukcyjne elementy drewniane, - pionowe i poziomo deskowanie elewacji, - ozdobne drewniane opaski wokół okien i drzwi, - ozdobne listwy nad oknami i drzwiami, - ozdobna stolarka okienna i drzwiowa bogato zdobiona, - okiennice, - dachy kryte strzechą ze słomy.

## PODSTAWOWE CECHY BRYŁY BUDYNKU

Na terenie jednostki występują m.in. budynki mieszkalne drewniane z dachem wysokim dwuspadowym, są to obiekty 1-, 2-kondygnacyjne zazwyczaj bez ścianki kolankowej. Historycznie poddasze budynku było zazwyczaj nieużytkowe. W kompozycji elewacji frontowej i szczytowej dominuje symetria w układzie drzwi i okien. Podstawowa forma budynku jest prosta, zazwyczaj pozbawiona wystawek, ryzalitów, lukarn czy też ganków. Głównym elementem kompozycji elewacji jest pionowe lub poziome deskowanie lub widoczne poziome i pionowe elementy konstrukcyjne (słupy konstrukcji sumikowo-łątkowej [sumiki - poziome belki, a pionowe - łątki] czy belki konstrukcji zrębowej). Detalem architektonicznym są ozdobne drewniane opaski wokół okien i drzwi oraz ozdobne listwy nad oknami i drzwiami. Swoistym detalem jest również sama stolarka okienna i drzwiowa, często bogato zdobiona, czasami wzbogacona o okiennice. Podmurówka w budynkach drewnianych jest zazwyczaj niska, a czasami wręcz zupełnie niewidoczna. Oryginalnie dachy w budynkach drewnianych kryte były strzechą ze słomy.



- 1 Okno
- 2 Drzwi
- 3 Opaska wokół okna
- 4 Opaska wokół drzwi

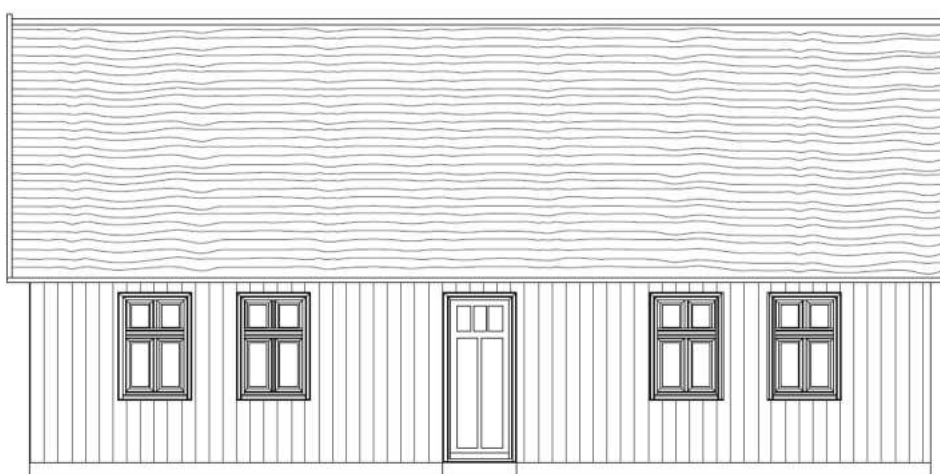
- 5 Ozdobna listwa nad oknem
- 6 Ozdobna listwa nad drzwiami
- 7 Deskowanie poziome
- 8 Deskowanie pionowe

- 9 Deskowanie w ścianie szczytowej
- 10 Deska szczytowa

Elewacja szczytowa z charakterystycznym detalem (widoczna konstrukcja zrębowa, opaski okienne i listwy nadokienne)



Elewacja z charakterystycznym detalem (deskowanie w całości ściany frontowej, symetryczny układ okienny).



Ryc. 21. Mały, drewniany dom mieszkalny borowiacki - ogólna charakterystyka budynków



Ryc. 22.



Ryc. 23.



Ryc. 24.



Ryc. 25.



Ryc. 26.



Ryc. 27.



Ryc. 28.

Ryc. 22. Juszki 1a

Ryc. 23. Juszki 8

Ryc. 24. Juszki 7 - obiekt w trakcie remontu

Ryc. 25. Juszki 3

Ryc. 26. Juszki 11

Ryc. 27. Juszki 17a

Ryc. 28. Juszki 18 i 19

Ryc. 29. Juszki 20

Ryc. 30. Juszki 20



Ryc. 29.



Ryc. 30.



- Ryc. 31. Juszki 21
- Ryc. 32. Juszki 24
- Ryc. 33. Juszki 24
- Ryc. 34. Juszki 28
- Ryc. 35. Juszki 42
- Ryc. 36. Juszki 42a
- Ryc. 37. Długie 5 i 21





Ryc. 38.



Ryc. 39.



Ryc. 40.



Ryc. 41.



Ryc. 42.



Ryc. 43.



Ryc. 44.

- Ryc. 38. Długie 5
- Ryc. 39. Długie 7
- Ryc. 40. Długie 7
- Ryc. 41. Długie 7
- Ryc. 42. Długie 7
- Ryc. 43. Długie 7
- Ryc. 44. Długie 7
- Ryc. 45. Długie 7
- Ryc. 46. Długie 7



Ryc. 45.



Ryc. 46.



Ryc. 47.



Ryc. 48.



Ryc. 49.



Ryc. 50.



Ryc. 51.



Ryc. 52.



Ryc. 53.

- Ryc. 47. Długość 8
- Ryc. 48. Długość 8
- Ryc. 49. Długość 8
- Ryc. 50. Długość 8
- Ryc. 51. Długość 8
- Ryc. 52. Długość 8
- Ryc. 53. Długość 15
- Ryc. 54. Długość 10



Ryc. 54.



- Ryc. 55. Długie 15
- Ryc. 56. Długie 15
- Ryc. 57. Długie 16
- Ryc. 58. Długie 16
- Ryc. 59. Długie 16
- Ryc. 60. Długie 16
- Ryc. 61. Długie 17
- Ryc. 62. Długie 17
- Ryc. 63. Długie 17





Ryc. 64.



Ryc. 65.



Ryc. 66.



Ryc. 67.



Ryc. 68.



Ryc. 69.



Ryc. 70.

- Ryc. 64. Długie 20
- Ryc. 65. Długie 20
- Ryc. 66. Długie 21
- Ryc. 67. Długie 21
- Ryc. 68. Długie 21
- Ryc. 69. Kasparus 3
- Ryc. 70. Kasparus 5
- Ryc. 71. Kasparus 7



Ryc. 71.



Ryc. 72.



Ryc. 73.



Ryc. 74.



Ryc. 75.



Ryc. 76.



Ryc. 77.



Ryc. 78.

- Ryc. 72. Kasparus 11
- Ryc. 73. Kasparus 11
- Ryc. 74. Kasparus 12
- Ryc. 75. Kasparus 12
- Ryc. 76. Kasparus 16
- Ryc. 77. Kasparus 17
- Ryc. 78. Kasparus 23



- Ryc. 79. Kasparus 24
- Ryc. 80. Kasparus 26
- Ryc. 81. Kasparus 33
- Ryc. 82. Kasparus 37
- Ryc. 83. Kasparus 42
- Ryc. 84. Kasparus 43
- Ryc. 85. Kasparus 46





Ryc. 86.



Ryc. 87.



Ryc. 88.



Ryc. 89.



Ryc. 90.



Ryc. 91.



Ryc. 92.



Ryc. 93.



Ryc. 94.



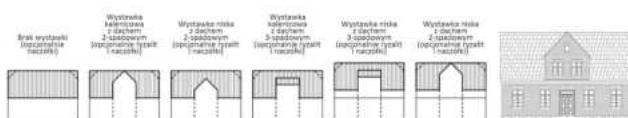
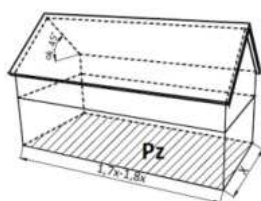
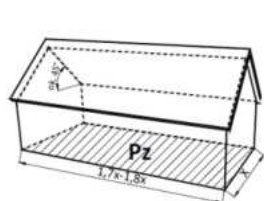
Ryc. 95.



Ryc. 96.

- Ryc. 86. Kasparus 50  
 Ryc. 87. Kasparus 50  
 Ryc. 88. Kasparus 51  
 Ryc. 89. Kasparus 64  
 Ryc. 90. Kasparus 64  
 Ryc. 91. Kasparus 64  
 Ryc. 92. Kasparus 64 - zdjęcia archiwalne  
 Ryc. 93. Kasparus 64 - zdjęcia archiwalne  
 Ryc. 94. Kasparus 62 - plebania  
 Ryc. 95. Kasparus 9 - remiza  
 Ryc. 96. Kasparus 9 - remiza, zdjęcie archiwalne

## BUDYNKI UŻYTECZNOŚCI PUBLICZNEJ - ARCHITEKTURA MUROWANA

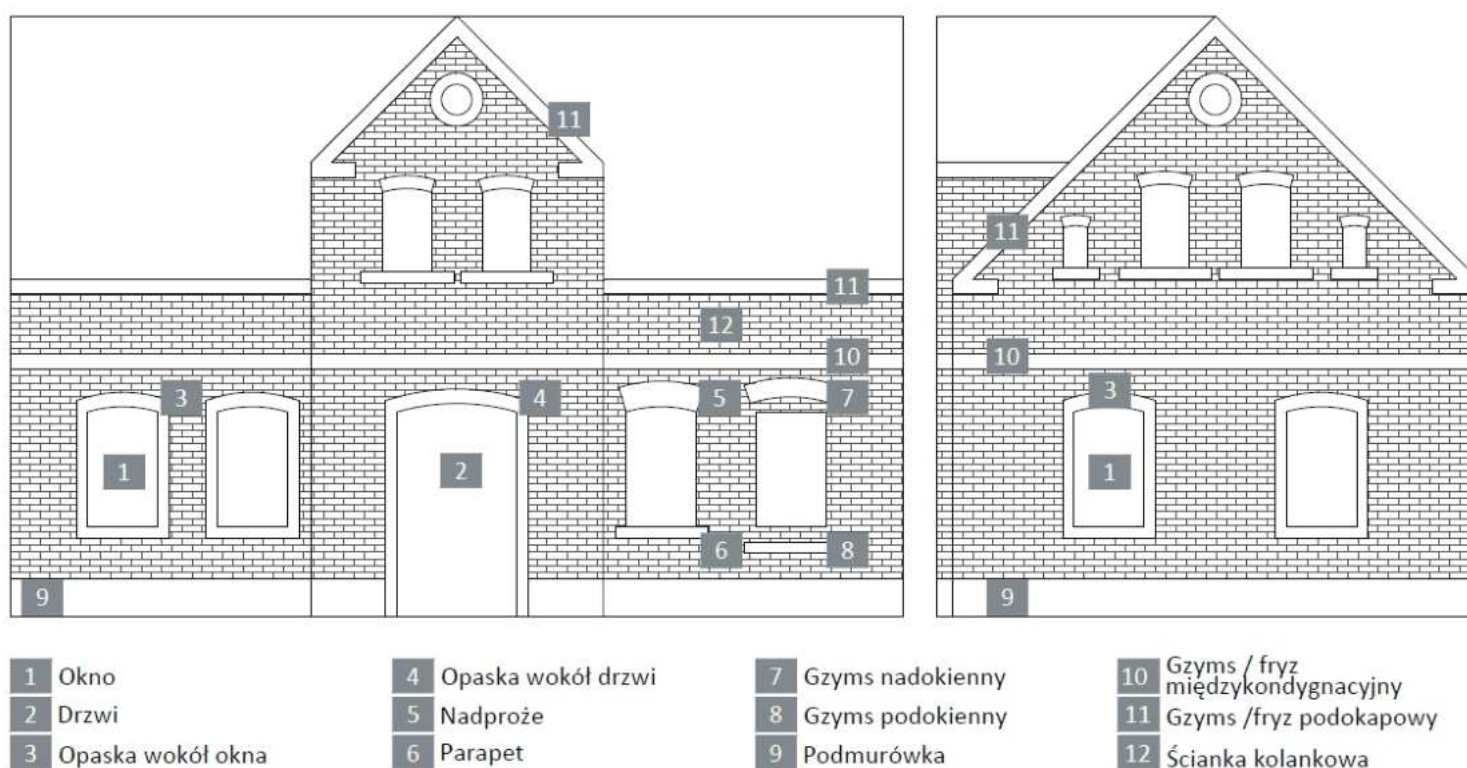


Ryc. 97. Budynek użyteczności - budynek 1-kondygnacyjny, ze ścianką kolankową, o powierzchni zabudowy około 140 m<sup>2</sup>

FORMY ZABUDOWY	<b>WYSOKOŚĆ ZABUDOWY</b>	- maksymalnie dwie kondygnacje naziemne, w tym poddasze użytkowe - wysokość zabudowy ok. 7 - 9 m. od poziomu terenu (przy wejściu) do kalenic
	<b>GABARYTY OBIEKTÓW</b>	- budynek jednokondygnacyjny z poddaszem, niepodpiwniczony, ze ścianą kolankową, poziom wejścia do budynku 0,20 m nad terenem, - zabudowa wolnostojąca, na rzucie prostokąta o maksymalnych wymiarach 8 na 12 m, - usytuowanie budynku mieszkalnego na działce szerokofrontowej (o kalenic równoległej do drogi), - występują ryzality osiowe o szerokości maksymalnie 3 m oraz głębokości ok. 1,80 m.
	<b>PROPORCJE I KSZTAŁT BRYŁY</b>	- budynek na planie prostokąta o max. wymiarach 8 na 12 m. z dachem dwuspadowym - wysokość okapu nad terenem max. ok. 2,8 m, - niewysoka podmurówka, - poziom wejścia do budynku 0,20 m. nad terenem, - wysokość dachu w proporcji do wysokości elewacji 1:2 / 1:1,5.
	<b>GEOMETRIA DACHU</b>	- dach wysoki dwuspadowy o kącie nachylenia połaci dachowej ok. 45 stopni - krótki okap, połacie dachowe zlicowane ze ścianą szczytową i ścianą frontową - proporcje wysokości dachu do wysokości elewacji - 1:2 / 1:1,5 - dachy kryte dachówką w odcieniach ceglanych, - w większości występują dachy bez naczótek.
	<b>INNE</b>	<b>Drzwi:</b> jedno- lub dwuskrzydłowe, drewniane, dekoracje przydrzwiowe z cegły licowanej. Występują również z naświetlem górnym. <b>Okna:</b> okna z drobnym podziałem, również z naświetlem; występują również okna okrągłe. Występują okna w szczytach budynku lub w szczytach ryzalitów osiowych, rozmieszczone zazwyczaj symetrycznie. Opaski wokół otworów okiennych z cegły licowanej. Proporcje okien prostokątne w układzie wertykalnym (proporcje wysokości do szerokości: 1,5:1; 2:1). Podział okien 2-, 4-, 6- połowe.
CHARAKTERYSTYCZNE	<b>ELEMENTY KONSTRUKCYJNE I ZDOBNICZE</b>	Detal architektoniczny: - konstrukcja murowana z cegły ceramicznej, z czerwonej licówki; - dopuszczalna konstrukcja mieszana murowano-drewniana, - ozdobne nadproża, - układ drzwi z dwoma wąskimi oknami bocznymi, - okiennice.
	<b>MATERIAŁY WYKOŃCZENIOWE</b>	- cegła - mur kamienny z kamienia polnego w fundamentach i budynkach gospodarczych - stolarka drewniana
	<b>DETALE</b>	- fryzy z cegieł układanych w „rąb” lub „ząbkowanie”; - gzymsy kordonowe, wydzielające ściankę kolankową; - pazdury (zdobienie szczytu), - pokrycie dachowe z dachówki ceramicznej, - fundamenty z kamienia polnego.

**BUDYNKI UŻYTECZNOŚCI PUBLICZNEJ - ARCHITEKTURA MUROWANA**

Na terenie jednostki występują również budynki ceglane z dachem wysokim dwuspadowym to zazwyczaj obiekty 1-kondygnacyjne ze ścianką kolankową lub bez, z użytkowym poddaszem. W kompozycji elewacji frontowej i szczytowej dominuje symetria. Podstawowa forma budynku jest często rozbudowana o wystawkę, często występującą z ryzalitem. Detal architektoniczny występuje przede wszystkim w postaci bogato zdobionych gzymsów międzykondygnacyjnych, podokapowych, nadokiennych, podokiennych oraz nadproży. Dodatkowo występują fryzy i blendy. Niektóre budynki wykonane są z dwóch kolorów cegły, których różnorodne ułożenie tworzy formy opasek okiennych i drzwiowych czy poziomych pasów biegnących na całej długości elewacji. Swoistym detalem jest również sama stolarka okienna i drzwiowa, często bogato zdobiona. W pokryciu dachowym dominuje dachówka ceramiczna. Podmurówka jest zazwyczaj niewysoka (do ok. 50 cm) i wykonana z kamieni polnych lub ciosanych, często z dodatkowym ceglanym pasem w górnej części. Czasami podmurówka jest w całości ceglana lub otynkowana. Elementem, dodatkowo pojawiającym się w pasie podmurówki, są niewielkie okna doświetlające podpiwniczenie.



Ryc. 98. Murowany budynek użyteczności publicznej - ogólna charakterystyka budynku

## BUDYNKI UŻYTECZNOŚCI PUBLICZNEJ - ARCHITEKTURA MUROWANA

Elewacja z wystawką oraz charakterystycznym detałem (gzyms podokapowy, nadokienny, podokienny, nadproża, parapety, otwór w ścianie wystawki)



Fragment elewacji z wystawką z ryzalitem oraz charakterystycznym detałem (gzyms międzykondygnacyjny i podokapowy, nadproża i parapety, charakterystyczny układ drzwi z wąskimi oknami bocznymi, otwór w ścianie wystawki)



Elewacja z wystawką oraz charakterystycznym detałem (gzyms podokapowy, nadproża i parapety, otwór w ścianie wystawki)



Elewacja z wystawką oraz charakterystycznym detałem (gzyms podokapowy, nadokienny, nadproża i parapety, otwór w ścianie wystawki)



Ryc. 99. Murowany budynek użyteczności publicznej - ogólna charakterystyka budynku



Ryc. 100.



Ryc. 101.



Ryc. 102.



Ryc. 103.



Ryc. 104.



Ryc. 105.



Ryc. 106.



Ryc. 107.



Ryc. 108.

Ryc. 100. Juszki 1 - budynek szkoły wraz z budynkiem gospodarczym

Ryc. 101. Juszki 1 - budynek szkoły wraz z budynkiem gospodarczym

Ryc. 102. Juszki 1 - budynek szkoły wraz z budynkiem gospodarczym

Ryc. 103. Juszki 1 - budynek szkoły wraz z budynkiem gospodarczym

Ryc. 104. Juszki 1 - budynek szkoły wraz z budynkiem gospodarczym

Ryc. 105. Juszki 1 - budynek szkoły z widocznym detalem na szczycie - pazdur

Ryc. 106. Juszki 1 - budynek szkoły wraz z budynkiem gospodarczym

Ryc. 107. Juszki 1 - budynek szkoły wraz z budynkiem gospodarczym

Ryc. 108. Juszki 1 - budynek szkoły wraz z budynkiem gospodarczym



Ryc. 109.



Ryc. 110.



Ryc. 111.



Ryc. 112.



Ryc. 113.



Ryc. 114.



Ryc. 115.

Ryc. 109. Kasparus 10 - budynek dawnej szkoły

Ryc. 110. Kasparus 10 - budynek dawnej szkoły

Ryc. 111. Kasparus 10 - budynek dawnej szkoły

Ryc. 112. Kasparus 49

Ryc. 113. Kasparus 49

Ryc. 114. Kasparus 49

Ryc. 115. Kasparus 49



Ryc. 116.



Ryc. 117.



Ryc. 118.



Ryc. 119.



Ryc. 120.



Ryc. 121.



Ryc. 122.

- Ryc. 116. Długie 12 - budynek dawnej szkoły  
 Ryc. 117. Długie 12 - budynek dawnej szkoły  
 Ryc. 118. Długie 12 - budynek dawnej szkoły  
 Ryc. 119. Długie 12 - budynek dawnej szkoły  
 Ryc. 120. Długie 12 - budynek dawnej szkoły  
 Ryc. 121. Długie 12 - budynek dawnej szkoły  
 Ryc. 122. Długie 12 - budynek dawnej szkoły



Ryc. 123.



Ryc. 124.



Ryc. 125.



Ryc. 126.



Ryc. 127.



Ryc. 128.



Ryc. 129.



Ryc. 130.

- Ryc. 123. Juszki 1 - ceglany budynek gospodarczy  
 Ryc. 124. Juszki 1 - ceglany budynek gospodarczy  
 Ryc. 125. Długie 12 - ceglano-drewniany budynek gospodarczy  
 Ryc. 126. Długie 12 - ceglano-drewniany budynek gospodarczy  
 Ryc. 127. Długie 12 - ceglano-drewniany budynek gospodarczy  
 Ryc. 128. Kasparus 10 - drewniane budynki gospodarcze  
 Ryc. 129. Kasparus 13 - drewniane budynki gospodarcze  
 Ryc. 130. Kasparus 14 - drewniane budynki gospodarcze  
 Ryc. 131. Kasparus 62 - ceglano-drewniany budynek gospodarczy



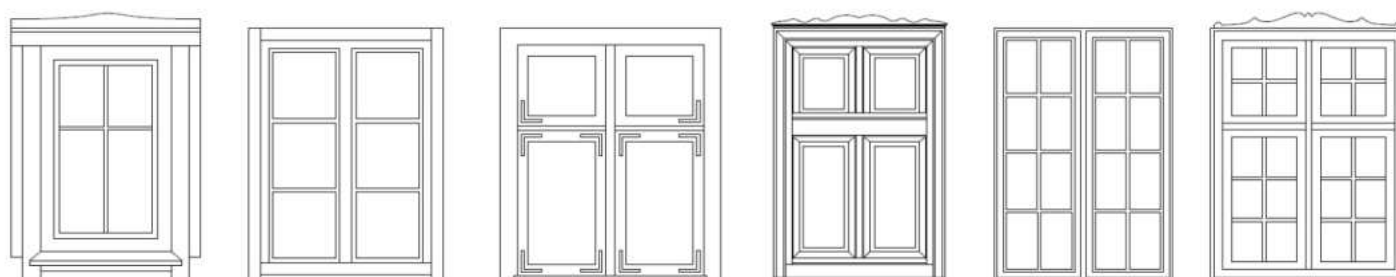
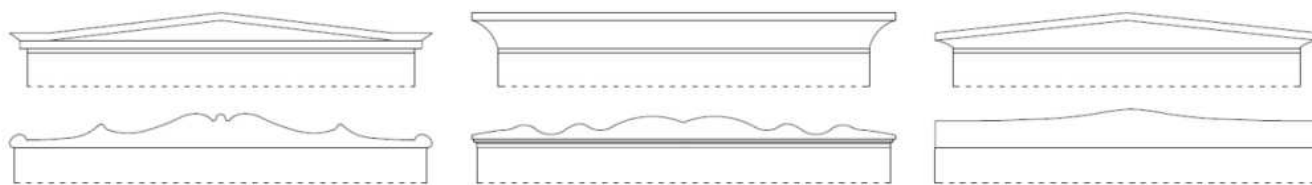
Ryc. 131.

## SCHEMAT DESKOWANIA W ŚCIANIE SZCZYTOWEJ

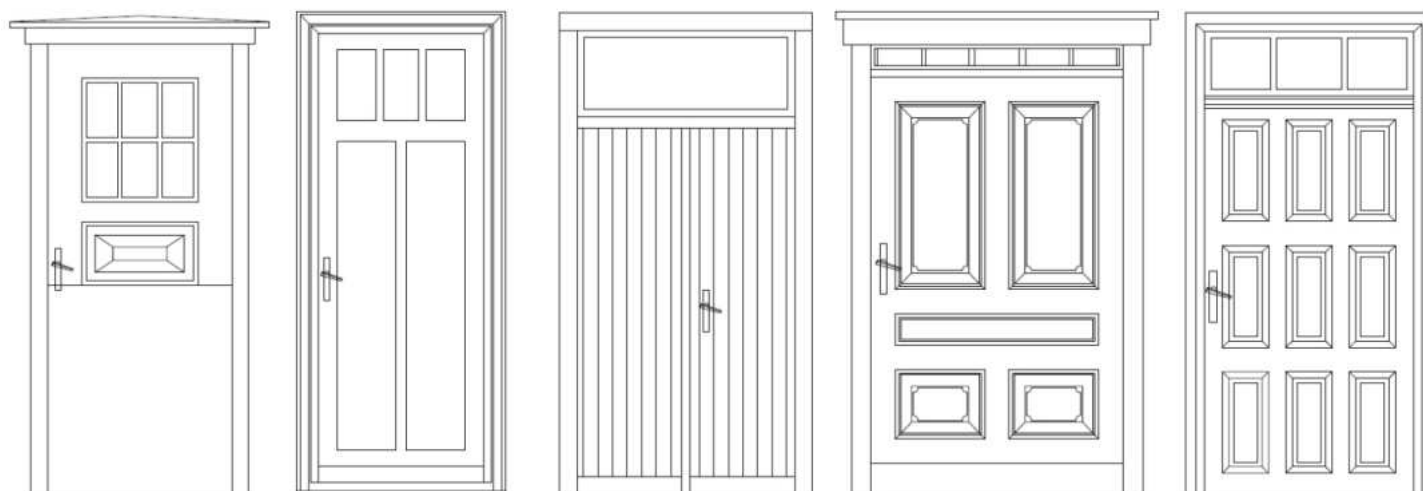


Ryc. 132. Mały, drewniany dom mieszkalny borowiacki - detal deskowania elewacji

## STOLARKA OKIENNA I NADPROŻA



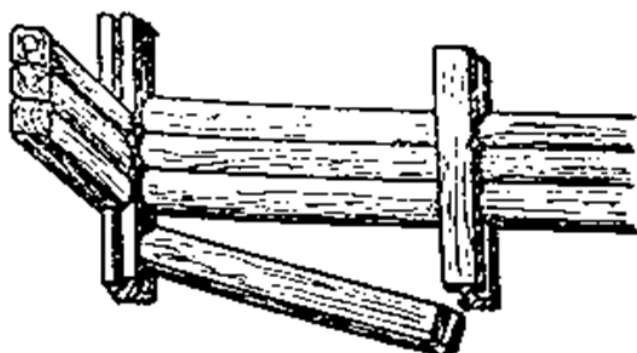
## STOLARKA DRZWIOWA



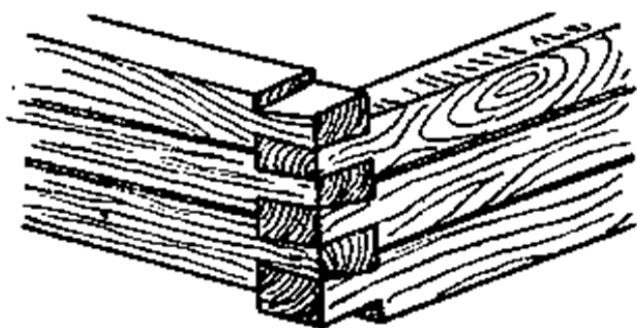
Ryc. 133. Mały, drewniany dom mieszkalny borowiacki - stolarka okienna i drzwiowa

## KONSTRUKCJE DREWNIANE

konstrukcja sumikowo-łątkowa

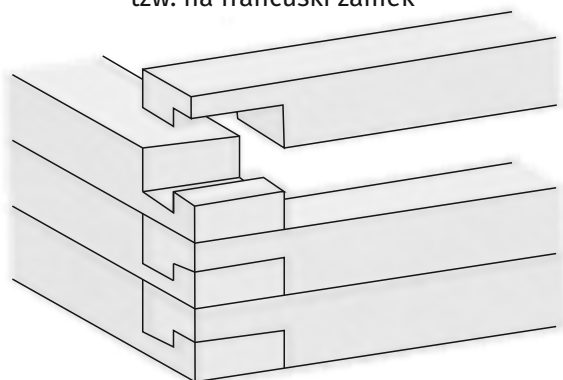


- konstrukcja drewniana zrębowa,
- przestrzeń pomiędzy belkami wypełniane materiałem uszczelniającym z mchu leśnego,
- widoczna drewniana konstrukcja sumikowo-łątkowa (sumiki - poziome belki, a pionowe - łątki).

narożna konstrukcja  
- tzw. na rybi ogon

- naroża w konstrukcji tzw. na rybi (jaskółczy) ogon – tzw. zamek węglowy (narożny) bez ostatków.

Na zdjęciu fragment narożnika chałupy o konstrukcji zrębowej, w której brusy wiązane są na jaskółczy (rybi) ogon (Kaszubski Park Etnograficzny we Wdzydzach).

narożna konstrukcja  
- tzw. na francuski zamek



Ryc. 135. Podcień (Kaszubski Park Etnograficzne we Wdzydzach)

Ryc. 136. Łączenie belek słupowych (Kaszubski Park Etnograficzne we Wdzydzach)

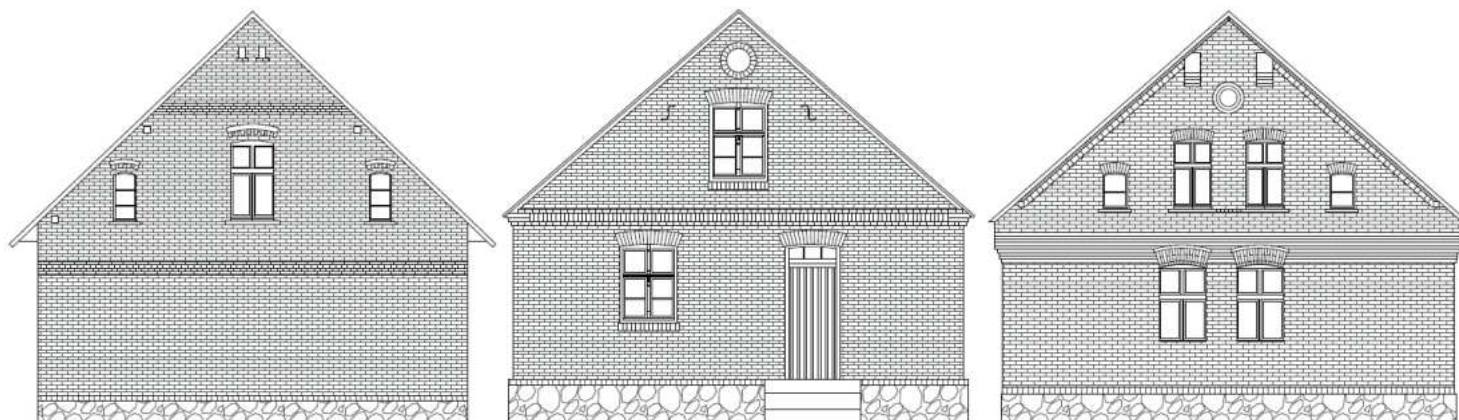
Ryc. 137. Deski wiatrowe oraz zdobienia szczytów: pazdury (zdobienie szczytu)

Ryc. 138. Deski wiatrowe oraz zdobienia szczytów: pazdury (zdobienie szczytu)

Ryc. 139. Deski wiatrowe oraz zdobienia szczytów: śparogi (zdobienie szczytu)

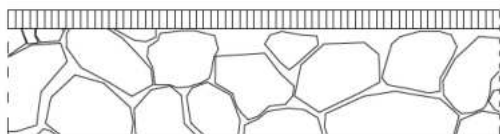
Ryc. 140. Deski wiatrowe oraz zdobienia szczytów: śparogi (zdobienie szczytu)

## SCHEMAT CEGLANEJ ŚCIANY SZCZYTOWEJ

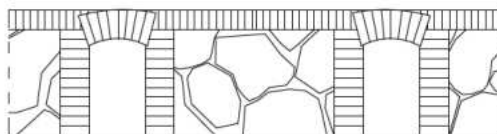


## PODMÓRÓWKA

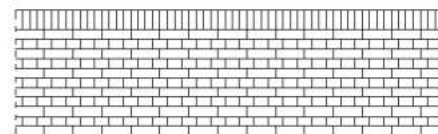
Podmurówka z kamieni polnych z pasem ceglany w górnej części



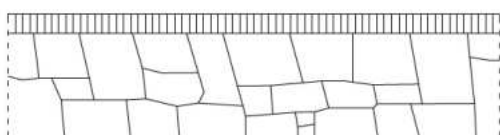
Podmurówka z kamieni polnych z pasem ceglany w górnej części i oknem



Podmurówka ceglana



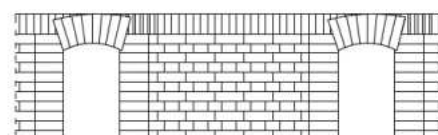
Podmurówka z kamieni ciosanych z pasem ceglany w górnej części



Podmurówka z kamieni ciosanych z pasem ceglany w górnej części i oknem

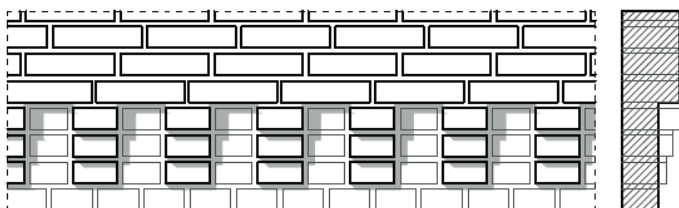


Podmurówka ceglana z oknem



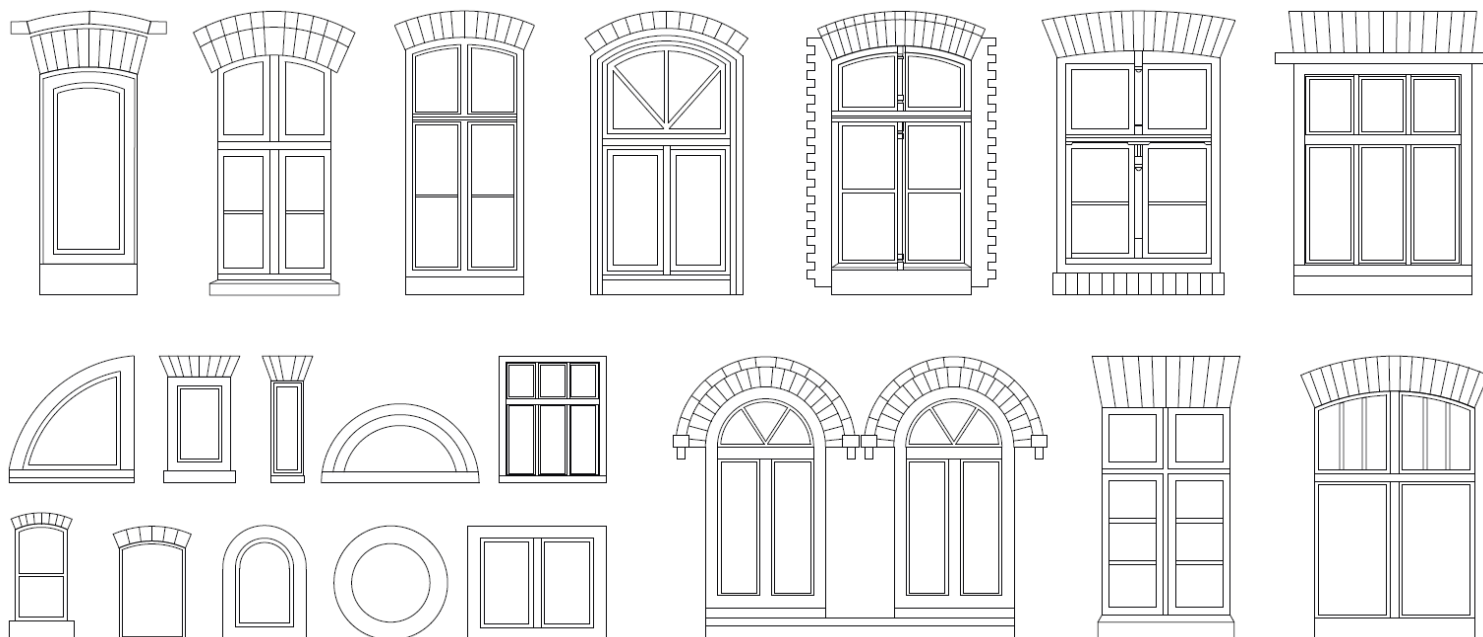
## FRYZ

Fryzy z cegieł układanych w „rąb” lub „ząbkowanie”;



Ryc. 141. Murowany budynek użyteczności publicznej - charakterystyczne detale

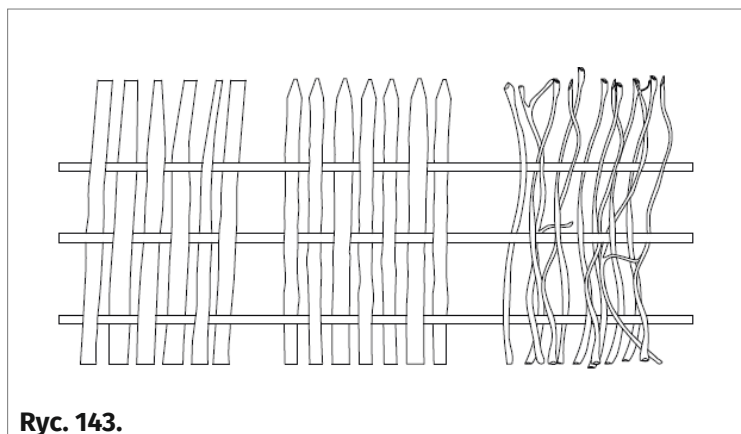
## STOLARKA OKIENNA



## STOLARKA DRZWIOWA



Ryc. 142. Murowany budynek użyteczności publicznej - charakterystyczne detale



Ryc. 143.



Ryc. 144.



Ryc. 145.



Ryc. 146.



Ryc. 147.



Ryc. 148.



Ryc. 149.

Ryc. 143. Ogrodzenia drewniane, parkany sztachetowe, płoty żerdziowe (często wiązane, wyplatane gałęziami lub wikliną). (Kaszubski Park Etnograficzny we Wdzydzach)

Ryc. 144. Ogrodzenia drewniane

Ryc. 145. Ogrodzenia drewniane

Ryc. 146. Ogrodzenia drewniane

Ryc. 147. Ogrodzenia drewniane

Ryc. 148. Piwnica naziemna (KPE we Wdzydzach)

Ryc. 149. Piwnice naziemne (KPE we Wdzydzach)

Ryc. 150. Studnia Kasparus

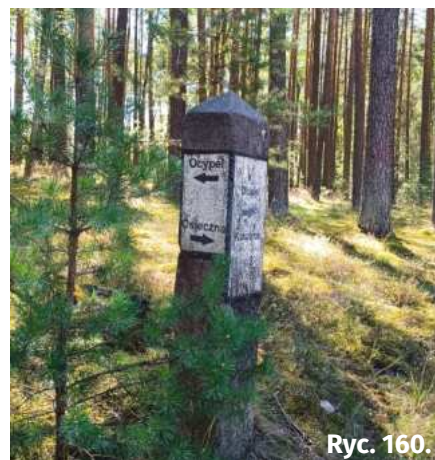
Ryc. 151. Studnia z żurawiem (KPE we Wdzydzach)



Ryc. 150.



Ryc. 151.



- Ryc. 152. Piec chlebowy (Kaszubski Park Etnograficzny we Wdzydzach)  
 Ryc. 153. Piec chlebowy (Kaszubski Park Etnograficzny we Wdzydzach)  
 Ryc. 154. Buda dla psa (Kaszubski Park Etnograficzny we Wdzydzach)  
 Ryc. 155. Buda dla psa (Kaszubski Park Etnograficzny we Wdzydzach)  
 Ryc. 156. Kamienne drogowskazy na rozstajach dróg - Juszeki  
 Ryc. 157. Kamienne drogowskazy na rozstajach dróg - Juszeki  
 Ryc. 158. Kamienne drogowskazy w lesie pomiędzy Kasparusem a Długim  
 Ryc. 159. Kamienne drogowskazy w lesie pomiędzy Kasparusem a Długim  
 Ryc. 160. Kamienne drogowskazy w lesie pomiędzy Kasparusem a Długim  
 Ryc. 161. Kapliczka przydrożna - Długie





Ryc. 156.



Ryc. 157.



Ryc. 158.



Ryc. 159.



Ryc. 160.



Ryc. 161.



Ryc. 162.



Ryc. 163.



Ryc. 164.



Ryc. 165.



Ryc. 166.



Ryc. 167.

Ryc. 162. Kapliczka przydrożna w Juszkowie  
 Ryc. 163. Kapliczka przydrożna w Juszkowie  
 Ryc. 164. Kapliczka przydrożna w Juszkowie  
 Ryc. 165. Kapliczka przydrożna w Juszkowie  
 Ryc. 166. Kapliczka przydrożna w Juszkowie  
 Ryc. 167. Kapliczka przydrożna w Juszkowie  
 Ryc. 168. Kapliczka przydrożna w Juszkowie  
 Ryc. 169. Kapliczka przydrożna w Juszkowie  
 Ryc. 170. Kapliczka przydrożna w Juszkowie  
 Ryc. 171. Krzyż przydrożny w Juszkowie  
 Ryc. 172. Krzyż przydrożny w Juszkowie  
 Ryc. 173. Krzyż przydrożny w Juszkowie



Ryc. 174.



Ryc. 175.



Ryc. 176.



Ryc. 177.



Ryc. 178.

- Ryc. 174. Krzyż przydrożny we wsi Długie  
Ryc. 175. Krzyż przydrożny we wsi Długie  
Ryc. 176. Krzyż przydrożny we wsi Kasparus  
Ryc. 177. Dawna pompa wodna - Długie  
Ryc. 178. Studnia - Kasparus

# KATALOG LFA



LOKALNE FORMY ARCHITEKTONICZNE ZABUDOWY DLA KRAJOBRAZÓW PRIORYTETOWYCH  
OSADY LEŚNE ZIEMI KOŚCIERSKIEJ I BORÓW TUCHOLSKICH  
▪ JUSZKI ▪ KASPARUS ▪ DŁUGIE

OPRACOWANIE:

Pomorskie Biuro Planowania  
Regionalnego w Gdańsku



Instytucja Samorządu  
Województwa Pomorskiego