

KATALOG LFA

LOKALNE FORMY ARCHITEKTONICZNE ZABUDOWY DLA KRAJOBRAZÓW PRIORYTETOWYCH



ZABUDOWA SZACHULCOWA NA OBSZARZE WSI ZIEMI SŁUPSKIEJ

KRAINA W KRATĘ

Starkowo ▪ Możdżanowo ▪ Krzemienica ▪ Swołowo
Bruskowo Małe

krajobraz priorytetowy:

Kraina w Kratę

położenie (gmina)

gm. Redzikowo (w.), /Ustka (w.)

numer obszaru zabudowanego wyróżniającego się LFA

LFA_KK_22-313.43-26_1÷7

AUDYT KRAJOBRAZOWY WOJEWÓDZTWA POMORSKIEGO



KATALOG LFA

LOKALNE FORMY ARCHITEKTONICZNE ZABUDOWY DLA KRAJOBRAZÓW PRIORYTETOWYCH

1	WYMOGI FORMALNE I CELE LFA	2		
	KRYTERIA WYBORU OBSZARÓW LFA	3		
	WYTYCZNE DO WDRAŻANIA KATALOGU LFA OBIEKTY REFERENCYJNE	4		
2	REJONY LFA W KRAJOBRAZACH PRIORYTETOWYCH	5		
3	OBSZAR ZABUDOWANY WYRÓŻNIAJĄCY SIĘ LFA	6-12		
4	RYS HISTORYCZNY/ROZWÓJ ZABUDOWY	13		
	ROZPOZNANE UKŁADY WSI	14-19		
5	UKŁAD ZABUDOWY	20-27		
6	TYP LFA	28-47		
	PODSTAWOWE CECHY BRYŁY BUDYNKU	CECHY CHARAKTERYSTYCZNE ZABUDOWY	OBIEKTY REFERENCYJNE	OBIEKTY WYRÓŻNIAJĄCE SIĘ LFA
	INNE OBIEKTY CHARAKTERYSTYCZNE	48-50		
7	DETAL LFA	51-55		
	KOMPOZYCJA ŚCIAN	stolarka okienna stolarka drzwiowa	zdobienia ścian	
8	BIBLIOGRAFIA	56		

PODSTAWA PRAWNA OKREŚLENIA LFA

Wytyczne w zakresie określenia lokalnych form architektonicznych (LFA) zabudowy dla krajobrazów priorytetowych określa Załącznik nr 8 Rozporządzenia Rady Ministrów z dnia 11 stycznia 2019 r. w sprawie sporządzenia audytu krajobrazowego (tj. Dz.U z 2024 r. poz. 537)

GŁÓWNE CELE I ADRESACI KATALOGU LFA

Praktyczna rola katalogu LFA w ochronie krajobrazu kulturowego:

- **INSPIRACYJNA** - dla przedstawicieli samorządów lokalnych oraz inwestorów i projektantów, jako wsparcie procesów planistycznych i projektowych,
- **EDUKACYJNA I POPULARYZATORSKA** - dla lokalnych społeczności, jako element budowania tożsamości miejsca związanej z dziedzictwem kulturowym.

Główne cele opracowania katalogu LFA:

- wskazanie zróżnicowanej specyfiki tradycyjnej zabudowy regionalnej poprzez zidentyfikowanie najbardziej cennych i reprezentatywnych obiektów i ich cech charakterystycznych dla określonego rejonu województwa, wskazanie wzajemnych relacji pomiędzy poszczególnymi budynkami oraz w obrębie układów przestrzennych,
- zdefiniowanie źródła inspiracji dla twórczego kształtowania krajobrazu regionu, nawiązującego do lokalnych warunków, zarówno historycznych, jak i fizjograficznych, podkreślających *genius loci* danego obszaru,
- stworzenie narzędziownika/wzornika do kreowania nowych obiektów harmonijnie wkomponowanych w istniejące układy przestrzenne, z zachowaniem właściwej skali i proporcji obiektów.

Katalog LFA to praktyczne narzędzie, które może stanowić realne wsparcie w procesie projektowym nie tylko na obszarach krajobrazów priorytetowych, ale także w ich sąsiedztwie charakteryzującym się występowaniem rozpoznawalnych cech architektury regionalnej. Przeprowadzone analizy dokumentują w szczególności istniejący w momencie sporządzania audytu zasób cennych dla poszczególnych krajobrazów obiektów.

Katalog LFA może być uzupełniany i uszczegółowiany przez samorządy lokalne, może stanowić podstawę studiów krajobrazu oraz studiów architektoniczno-urbanistycznych poprzedzających tworzenie planów miejscowych.

Dokumentacja przedstawiona w katalogu LFA może być również wykorzystywana jako wsparcie w działaniach edukacyjnych w budowaniu lokalnej tożsamości mieszkańców przedmiotowych obszarów. Może również być przydatna w budowaniu strategii marketingu terytorialnego bazującego na promocji wyjątkowego i zróżnicowanego dziedzictwa kulturowego Pomorza.

Kolejnym etapem uszczegółowienia katalogu LFA mogłaby być organizacja konkursu na projekt współczesnego domu wpisującego się w krajobraz i współgrającego z tradycją, wzorowanego na konkursie "Twój dom - dialog z tradycją" realizowanym przez Narodowy Instytut Dziedzictwa w ramach Krajowego Programu Ochrony Zabytków i Opieki nad Zabytkami. Konkurs mógłby zostać zorganizowany we współpracy ze stowarzyszeniami branżowymi architektów i urbanistów oraz środowiskiem akademickim.

Wówczas powstałaby baza gotowych projektów budowlanych dla rejonów LFA.

KRYTERIA WYBORU OBSZARÓW ZABUDOWANYCH WYRÓŻNIAJĄCYCH SIĘ LFA

Jako obszary wyróżniające się lokalną zabudową wskazano obszary zabudowy wiejskiej w granicach krajobrazów priorytetowych. Są to w szczególności:

- obszary koncentracji obiektów, które zachowały cechy charakterystyczne dla lokalnej tradycji budowlanej (całe wsie lub ich wybrane fragmenty), gdzie poza zachowanymi historycznymi obiektami, zachował się również czytelny historyczny układ zabudowy, stanowiący istotną wartość podlegającą ochronie i wymagającą uwzględnienia w ewentualnym kształtowaniu nowej zabudowy i zagospodarowania
- lub
- pojedyncze obiekty wraz z bezpośrednim otoczeniem, które zachowały cechy charakterystyczne dla lokalnej tradycji budowlanej (pojedyncze zagrody/domy z otoczeniem w zwartych układach lub zagrody samotnicze).

Jako zabudowę wyróżniającą się lokalną formą architektoniczną wskazano:

- obiekty z zachowaną autentyczną substancją zabytkową - oryginalną i unikatową, bez względu na jej stan zachowania,
- obiekty historyczne odtworzone, z zachowaniem pierwotnej formy i rozwiązań materiałowych i kolorystycznych,
- obiekty nowe, ale nawiązujące do lokalnej tradycji budowlanej i wpisujące się w krajobraz kulturowy jednostki priorytetowej.



WYTYCZNE DO WDRAŻANIA KATALOGU LFA OBIEKTY REFERENCYJNE

OBIEKTY REFERENCYJNE

Do katalogu LFA wzięto pod uwagę w szczególności wiejską zabudowę mieszkaniową, stanowiącą punkt wyjścia dla kreowania nowych obiektów współgrających z otoczeniem i harmonijnie wpisujących się w krajobrazy priorytetowe regionu.

Karty katalogowe LFA opisują szczegółowo obiekty referencyjne wskazując ich najważniejsze cechy, które mogą stanowić inspirację do wykorzystania przy projektowaniu nowych obiektów, głównie mieszkalnych. Obiekty referencyjne prezentują formy tradycyjnych rozwiązań architektonicznych, do świadomego przetworzenia na formy współczesne z zachowaniem elementów lokalnej tradycji.

Należy dodać, że ze względu na pogarszający się stan zachowania wielu historycznych budynków, obiekty referencyjne przedstawione na fotografiach mogą posiadać pewne niepożądane elementy, każdorazowo wskazane w poszczególnych przykładach, w szczególności takie jak licznie występujące: wtórne rozbudowy, nieodpowiednie materiały wykończeniowe i kolorystykę elewacji czy niedopasowaną stolarkę, itp.

WYTYCZNE DO SPOSOBU WDRAŻANIA KATALOGU LFA

Katalog LFA opracowany w ramach dokumentu audytu krajobrazowego zwraca uwagę na unikatowe wzory i wartości tkwiące w krajobrazie, w zachowanych cennych układach zabudowy i w charakterystycznych formach poszczególnych budynków. Jego rola inspiracyjna, w kontekście projektowania nowego zagospodarowania, polega w szczególności na uwrażliwieniu na specyficzne dla danej lokalizacji uwarunkowania, które mogą stanowić wskazówki, jak w sposób harmonijny wkomponować nowe obiekty w otaczający krajobraz.

W kreowaniu współczesnych lokalnych form architektonicznych (obiektów budowlanych wpisujących się w lokalną tradycję) rekomenduje się wybór jednego z poniższych sposobów podejścia/projektowania:

- przełożenie tradycyjnych wzorów powielających formę zewnętrzną oraz detale architektoniczne istniejących, tradycyjnych budynków przy jednoczesnym zastosowaniu współczesnego układu funkcjonalnego i tradycyjnych lub współczesnych materiałów budowlanych,
- rozbudowa tradycyjnych budynków we współczesnej, najczęściej minimalistycznej formie architektonicznej, z wyraźnym rozróżnieniem zachowanej części historycznej i nowej,
- stosowanie współczesnej formy budynków w nowoczesnej interpretacji historycznych wątków zarówno w formie, jak i detalu,

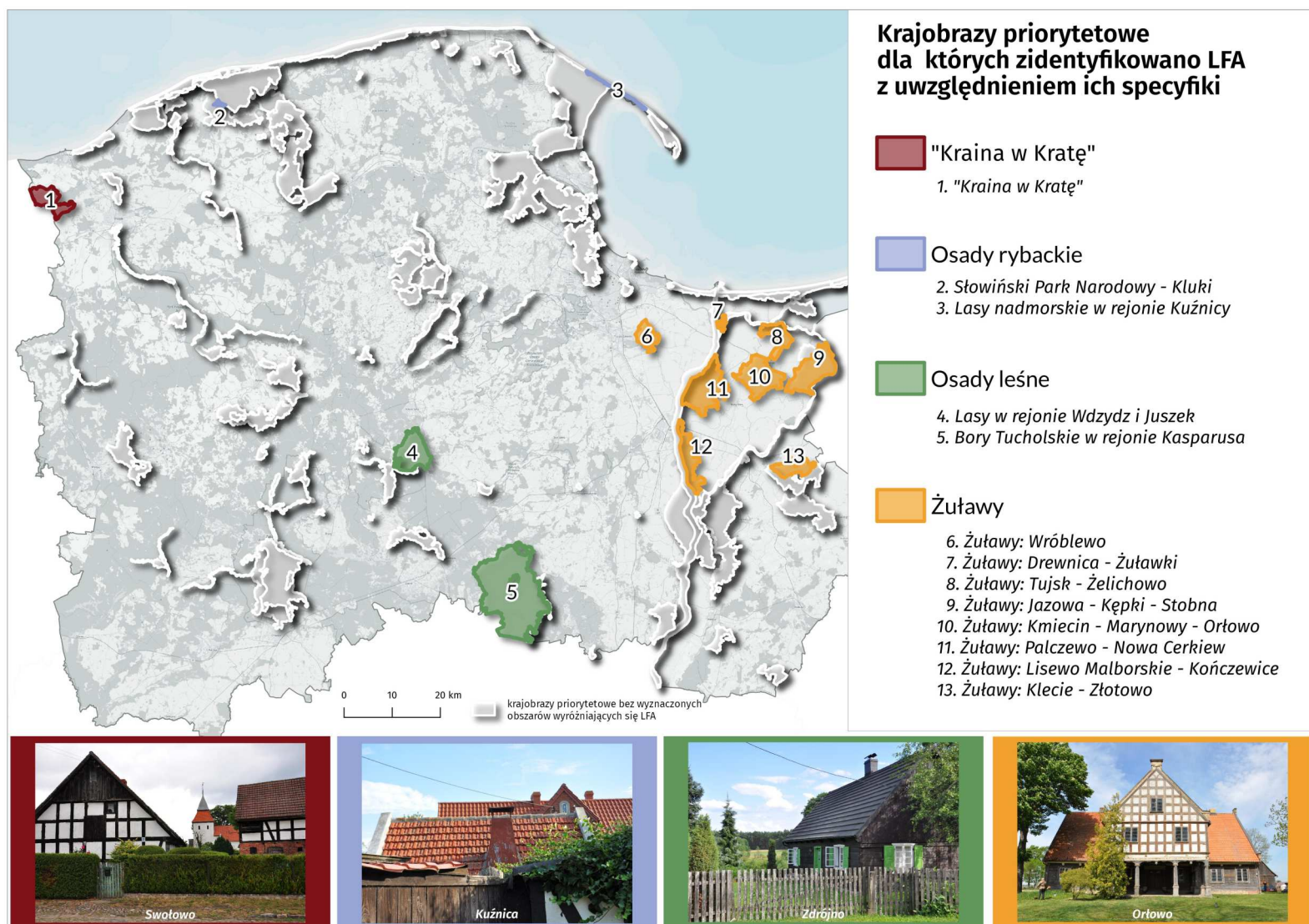
przy jednoczesnym uwzględnieniu wzajemnych relacji przestrzennych układu zabudowy (dom, garaż i budynek gospodarczy), dostosowanych do specyfiki i tradycji danego rejonu LFA.

Wykorzystując katalog LFA, jako praktyczny wzornik/narzędziownik dla samorządowców, inwestorów i architektów należy mieć na uwadze w szczególności:

- nawiązanie do lokalnej tradycji i dziedzictwa kulturowego z wykorzystaniem współczesnych rozwiązań technologicznych i twórczych pomysłów,
- kreowanie prostych/oszczędnych form nawiązujących do tradycyjnych charakterystycznych brył, z zastosowaniem nowoczesnych detali,
- utrzymanie właściwej skali i proporcji obiektu poprzez kształtowanie nowej zabudowy w oparciu o wielkości i proporcje bryły oraz kształt i kolorystykę dachu obiektu tradycyjnego, z przystosowaniem funkcjonalnym dla współczesnych potrzeb użytkowników,
- stosowanie tradycyjnych materiałów z jednoczesnym uwzględnieniem nowych rozwiązań technologiczno-materiałowych, spełniających wymogi współczesnych norm dla obiektów budowlanych (związanych w szczególności z ochroną cieplną i przeciwpożarową),
- stosowanie kolorystyki tradycyjnej lub harmonijnie nawiązującej do tradycyjnej,
- współczesną interpretację detalu architektonicznego w kompozycji elewacji, np. w układzie drzwi lub rytmie okien,
- formę architektury odpowiadającą funkcji, z dopuszczeniem stosowania udogodnień spełniających współczesne potrzeby użytkowników, w szczególności co do doświetlenia poddaszy i parterów - możliwość stosowania okien dachowych oraz dużych przeszkleń w parterach budynków,
- poszanowanie sąsiedztwa i otoczenia, zachowanie tradycyjnych układów przestrzennych i linii zabudowy, nierozpraszczenie zabudowy i harmonijne wpisanie się w krajobraz poprzez nawiązanie do istniejącego układu zabudowy,
- stosowanie gatunków rodzimych zieleni lub zgodnych z lokalną tradycją, kształtowanych w aleje i szpalery drzew, zieleńce i krzewy,
- kształtowanie przydomowych ogródków, w oparciu o tradycyjne ogrody przyjazne naturze i krajobrazom, w tym zaprzestanie hodowli gatunków inwazyjnych (publikacja "Zamień nawłocie na malwy przy płocie" Zaborskiego Parku Krajobrazowego stanowi przykład recepty na tradycyjny ogród),
- projektowanie tradycyjnych elementów małej architektury w postaci: ogrodzeń, bram, altan, itp.

Obszary zabudowane wyróżniające się lokalną formą architektoniczną zostały zidentyfikowane w krajobrazach priorytetowych zlokalizowanych w czterech rejonach województwa, różniących się między sobą określoną specyfiką historyczno-kulturową i reprezentujących charakterystyczne typy osadnictwa:

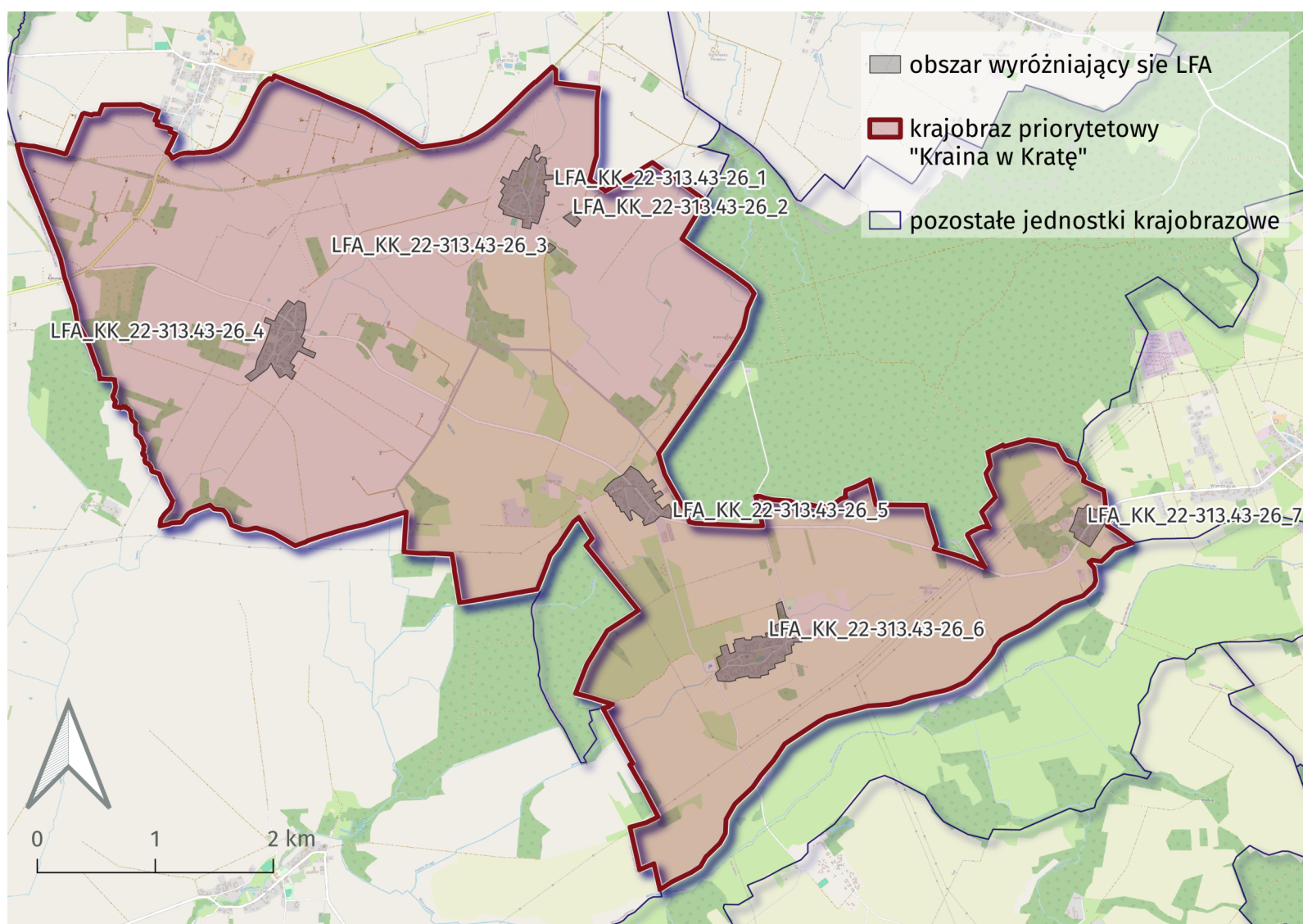
- | | |
|--|--|
|  <p>Pas nadmorski z przykładami osad rybackich ziemi słupskiej i Półwyspie Helskim;</p> |  <p>"Kraina w Kratę" z zabudową szachulcowa na obszarze ziemi słupskiej</p> |
|  <p>Obszar leśny z przykładami osad leśnych ziemi kościerskiej i Borów Tucholskich;</p> |  <p>Żuławy z przykładami osadnictwa średniowiecznego oraz olęderskiego, rozproszonego, a także zwartego zdeteterminowanego położeniem na terenie zalewowym.</p> |



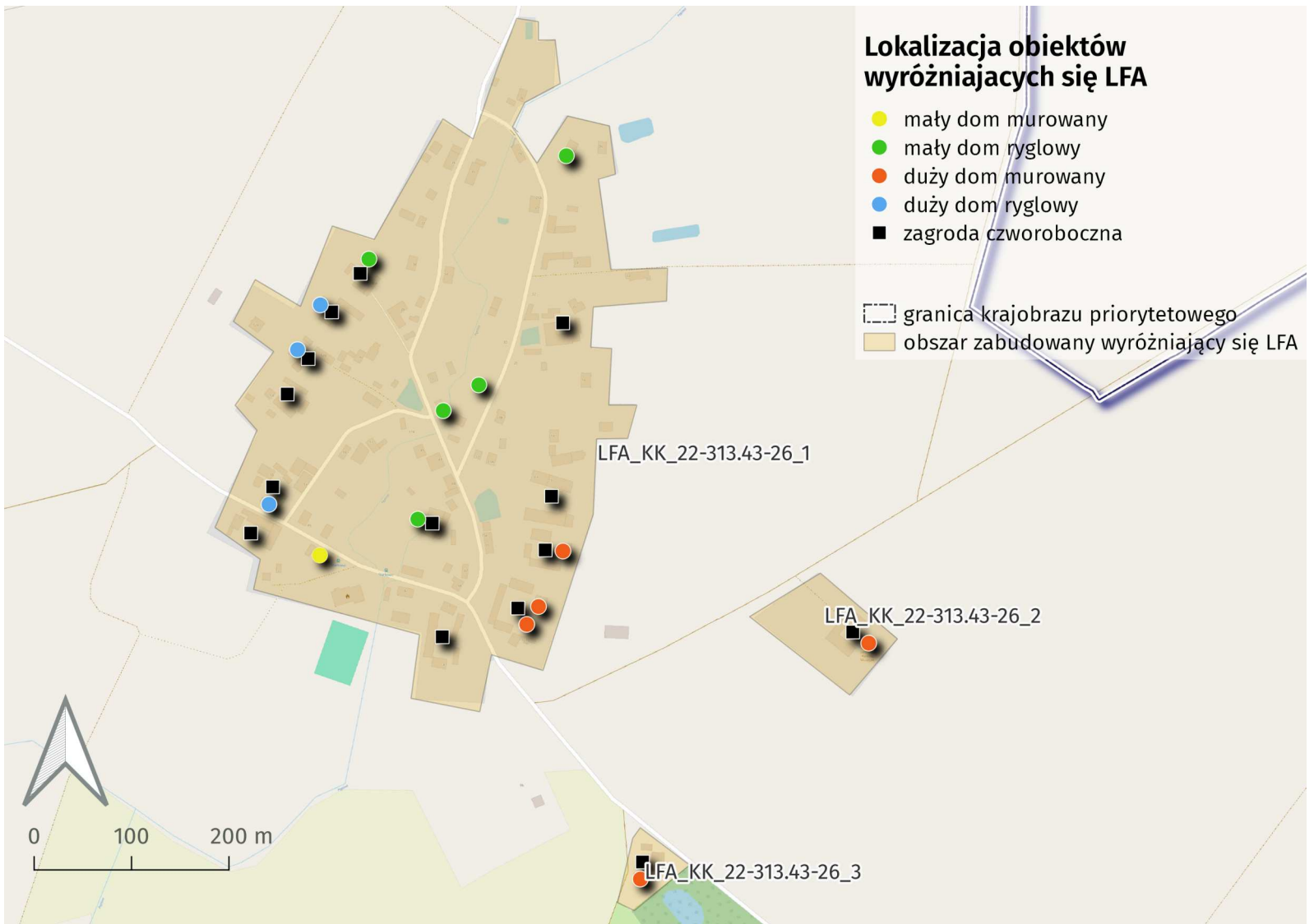
Ryc. 1. Rejony LFA zidentyfikowane w krajobrazach priorytetowych

Dla krajobrazu priorytetowego „Kraina w Kratę” zidentyfikowane zostało 7 obszarów zabudowanych wyróżniających się lokalnymi formami architektonicznymi. Są to obszary LFA_KK_22-313.43-26_1÷7 we wsiach: Starkowo (3 obszary LFA), Możdżanowo, Krzemienica, Swołowo i Bruskowo Małe.

Jednostka krajobrazowa (krajobraz)	Kod	22-313.43-26
	Nazwa	Kraina w kratę
Obszar/y zabudowany/e wyróżniający/e się LFA:	LFA_KK_22-313.43-26_1÷3 - wieś Starkowo	
	LFA_KK_22-313.43-26_4 - wieś Możdżanowo	
	LFA_KK_22-313.43-26_5 - wieś Krzemienica	
	LFA_KK_22-313.43-26_6 - wieś Swołowo	
	LFA_KK_22-313.43-26_7 - wieś Bruskowo Małe	



Ryc. 2. Obszary zabudowane wyróżniające się LFA w krajobrazie priorytetowym Kraina w Kratę

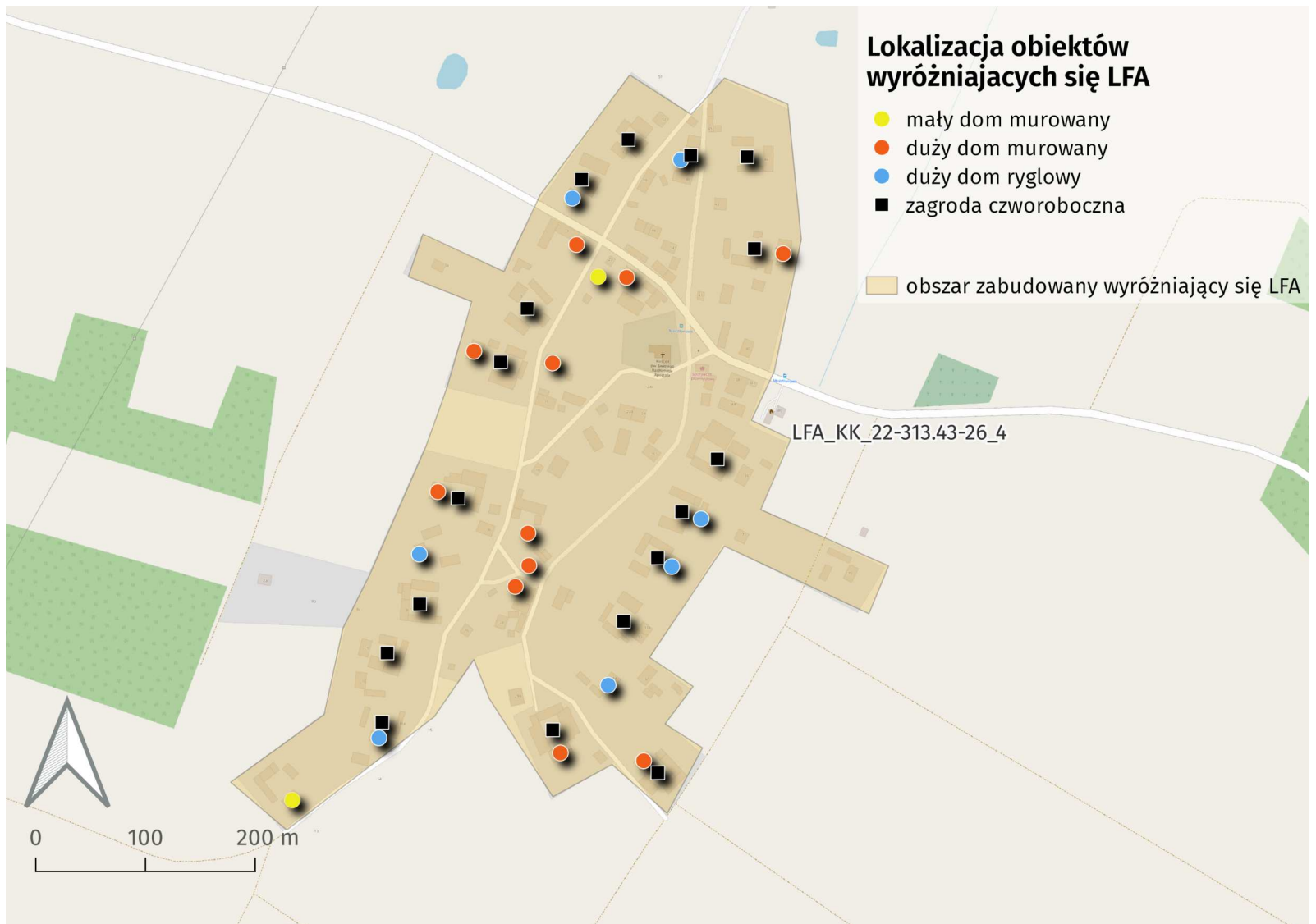


Ryc. 3. Lokalizacja obiektów LFA / obiektów referencyjnych

MAŁY DOM MIESZKALNY		DUŻY DOM MIESZKALNY	
MUROWANY	RYGLOWY	MUROWANY	RYGLOWY
Starkowo 6	Starkowo 27 Starkowo 31 Starkowo 32 Starkowo 40 Starkowo 47	Starkowo 11 Starkowo 12 Starkowo 13 Starkowo 14	Starkowo 41 Starkowo 52 Starkowo 56

■ lokalizacja zagród czworobocznych

STARKOWO
Zagroda nr 1
Zagroda nr 8
Zagroda nr 9
Zagroda nr 11
Zagroda nr 12
Zagroda nr 13
Zagroda nr 14
Zagroda nr 21
Zagroda nr 40
Zagroda nr 41
Zagroda nr 46
Zagroda nr 52
Zagroda nr 53
Zagroda nr 56

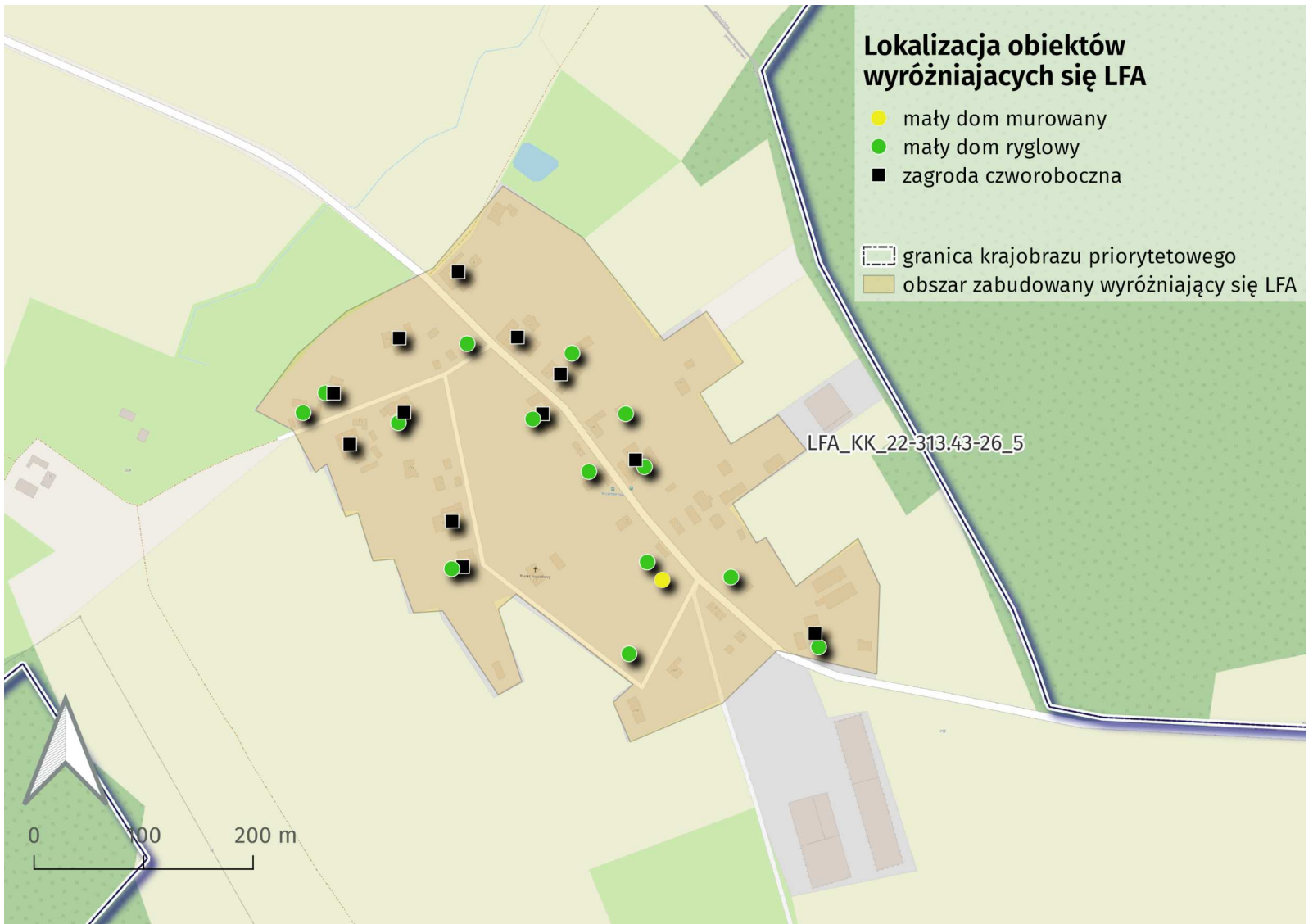


Ryc. 4. Lokalizacja obiektów LFA / obiektów referencyjnych

MAŁY DOM MIESZKALNY		DUŻY DOM MIESZKALNY	
MUROWANY	RYGLOWY	MUROWANY	RYGLOWY
Możdżanowo 12		Możdżanowo 2	Możdżanowo 8
Możdżanowo 21		Możdżanowo 4	Możdżanowo 11
		Możdżanowo 5	Możdżanowo 31
		Możdżanowo 17	Możdżanowo 34
		Możdżanowo 20	Możdżanowo 35
		Możdżanowo 26	Możdżanowo 46
		Możdżanowo 27	Możdżanowo 54
		Możdżanowo 29	
		Możdżanowo 30	
		Możdżanowo 38	
		Możdżanowo 42	

■ lokalizacja zagród czworobocznych

MOŻDŻANOWO
Zagroda nr 3
Zagroda nr 4
Zagroda nr 5
Zagroda nr 8
Zagroda nr 9
Zagroda nr 11
Zagroda nr 29
Zagroda nr 30
Zagroda nr 33
Zagroda nr 34
Zagroda nr 35
Zagroda nr 36
Zagroda nr 38
Zagroda nr 42
Zagroda nr 44
Zagroda nr 53
Zagroda nr 54

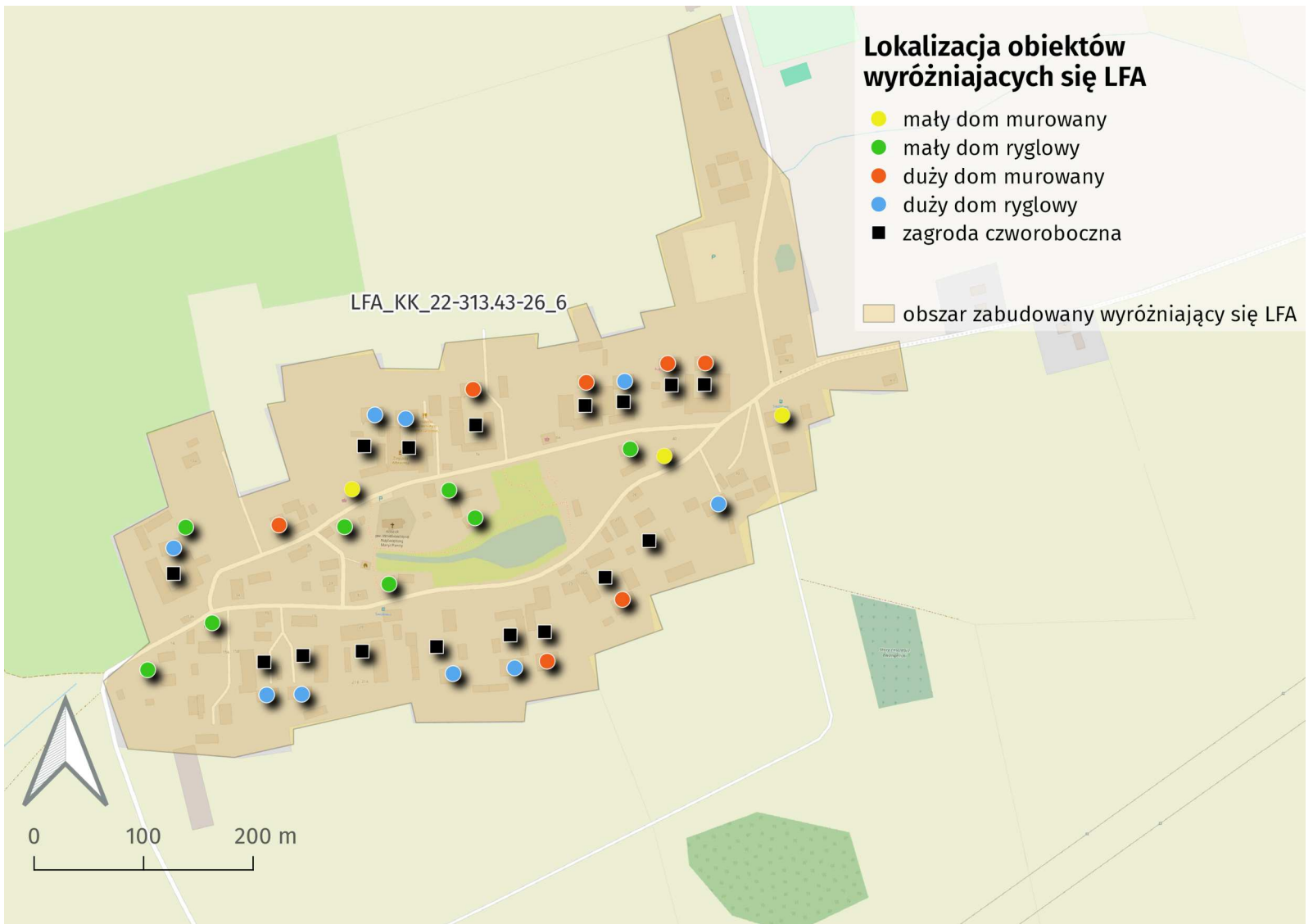


Ryc. 5. Lokalizacja obiektów LFA / obiektów referencyjnych

MAŁY DOM MIESZKALNY		DUŻY DOM MIESZKALNY	
MUROWANY	RYGLOWY	MUROWANY	RYGLOWY
Krzemienica 27	Krzemienica 1 Krzemienica 2 Krzemienica 4 Krzemienica 6 Krzemienica 7 Krzemienica 11 Krzemienica 12 Krzemienica 13 Krzemienica 16 Krzemienica 19 Krzemienica 20 Krzemienica 22 Krzemienica 24 Krzemienica 26		

■ lokalizacja zagród czworobocznych

KRZEMIENICA
Zagroda nr 1
Zagroda nr 4
Zagroda nr 6
Zagroda nr 7
Zagroda nr 8
Zagroda nr 10
Zagroda nr 12
Zagroda nr 14
Zagroda nr 16
Zagroda nr 17
Zagroda nr 19
Zagroda nr 22



Ryc. 6. Lokalizacja obiektów LFA / obiektów referencyjnych

MAŁY DOM MIESZKALNY		DUŻY DOM MIESZKALNY	
MUROWANY	RYGLOWY	MUROWANY	RYGLOWY
Swółowo 10	Swółowo 12	Swółowo 3	Swółowo 5
Swółowo 39 A	Swółowo 14	Swółowo 4	Swółowo 8
Swółowo 41	Swółowo 15	Swółowo 6	Swółowo 9
	Swółowo 31	Swółowo 7	Swółowo 13
	Swółowo 36	Swółowo 11	Swółowo 17
	Swółowo 37	Swółowo 24	Swółowo 18
	Swółowo 38	Swółowo 26	Swółowo 22
	Swółowo 39		Swółowo 23
			Swółowo 29

■ lokalizacja zagród czworobocznych

SWOŁOWO
Zagroda nr 3
Zagroda nr 4
Zagroda nr 5
Zagroda nr 6
Zagroda nr 7
Zagroda nr 8
Zagroda nr 9
Zagroda nr 13
Zagroda nr 17
Zagroda nr 18
Zagroda nr 20
Zagroda nr 22
Zagroda nr 23
Zagroda nr 24
Zagroda nr 26
Zagroda nr 29



Ryc. 7. Lokalizacja obiektów LFA / obiektów referencyjnych

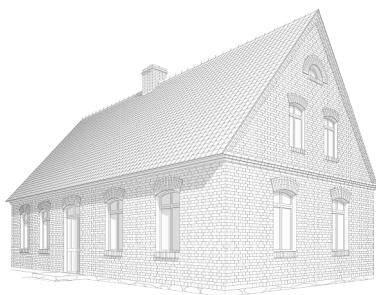
MAŁY DOM MIESZKALNY		DUŻY DOM MIESZKALNY	
MUROWANY	RYGLOWY	MUROWANY	RYGLOWY
Bruskowo Małe 3	Bruskowo Małe 4 Bruskowo Małe 8	Bruskowo Małe 7 Bruskowo Małe 12 Bruskowo Małe 13	Bruskowo Małe 6 Bruskowo Małe 15

■ lokalizacja zagród czworobocznych

BRUSKOWO MAŁE
Zagroda nr 4
Zagroda nr 6
Zagroda nr 7
Zagroda nr 8
Zagroda nr 12
Zagroda nr 13
Zagroda nr 16
Zagroda nr 17



MAŁY DOM	DUŻY DOM	
1 dom ryglowy	3.1 dom ryglowy	3.2 dom z lukarną
		3.3 dom ze ścianą kolankową
2 dom murowany	4 dom murowany	



Ryc. 8. Zidentyfikowane typy LFA występujące na obszarze krajobrazu priorytetowego Kraina w Kratę

RYS HISTORYCZNY/REFORMA UWŁASZCZENIOWA

Swołowo, Starkowo i Możdżanowo to wsie o rodowodzie średniowiecznym, z układem przestrzennym w kształcie owalnicy, ich powstanie wiąże się z akcją kolonizacyjną klasztorów w Białobokach jako uposażenie klasztoru Norbertanek w Słupsku (Starkowo, Możdżanowo) oraz Joannitów (Swołowo). Wsie te wciąż wyróżniają się znaczną ilością zagród czworobocznych, choć są one często w bardzo złym stanie technicznym.

W okresie reformacji dobra klasztorne zostały zsekularyzowane i przeszły we władanie rodzimej, książęcej dynastii Gryfitów, a po wygaśnięciu tejże dynastii jako królewskie wsie pruskie podlegały bezpośrednio Urzędowi Domen w Słupsku. Miejscowości te charakteryzowała stabilność społeczna oraz materialna. Opierały się głównie na indywidualnych gospodarstwach chłopskich, gdzie chłopi będąc dziedzicznymi dzierżawcami, uiszczali rentę feudalną na rzecz właściciela lennego. Od końca XV w. do początków XIX w. na wsiach pomorskich dominowała gospodarka pańszczyźniana. W Swołowie wolnością osobistą od czasów średniowiecza cieszył się sołtys wsi.

Wielkie zmiany w państwie pruskim przyniosła zapoczątkowana w 1807 r. reforma uwłaszczeniowa barona Karola von Steina. Zniósła ona poddaństwo we wszystkich wsiach królewskich. Reforma wprowadzała nierówne prawo własności. Umożliwiła prawo regulacji własności przede wszystkim tym chłopom, którzy zachowali w majątkach królewskich dziedziczne prawo do gospodarstwa czynszowego. Sytuacja była gorsza we wsiach szlacheckich, gdzie większość chłopów posiadała gospodarstwa z tytułem użytkowania dożywotniego lub tzw. dzierżawy terminowej. Zostali oni zepchnięci do roli robotników najemnych.

We wsiach chłopskich - Swołowie, Starkowie i Możdżanowie - chłopi uzyskali możliwość wykupienia ziemi na własność, co w większości przypadków wykorzystano. Od lat 20-tych XIX w. następował bardzo szybki rozwój chłopskich gospodarstw prowadzący do ogromnych zmian na wsi pomorskiej. Zmiany te dotyczyły przede wszystkim charakteru architektonicznego wsi.

ROZWÓJ ZABUDOWY

To w tym okresie nastąpił rozkwit wiejskich gospodarstw prowadzący do wykształcenia się zamkniętej, czworobocznej zagrody z szerokofrontowym, dwutraktowym domem w głębi zamkniętego podwórza. Budynki mieszkalne, jak i inwentarskie, miały imponujące gabaryty. Kubatura domów mieszkalnych wynosiła około 1400 m³, budynków inwentarskich 1600 m³, a stodoły 2900 m³.

Do poszczególnych gospodarstw rolnych w Swołowie, Starkowie i Możdżanowie należało od kilkunastu do kilkudziesięciu hektarów ziemi. Uprawiano żyto, jęczmień, pszenicę. Rozwijała się hodowla zwierząt: koni, krów, świń, owiec, a także drobiu. W przypadku bogatych gospodarstw chłopskich można mówić o samowystarczalności poszczególnych rodzin zamieszkujących czworoboczne zagrody. W każdym z gospodarstw oprócz właścicieli pracowali parobkowie, kobiety zatrudnione do prac domowych, a w okresie letnim także najemni robotnicy sezonowi. Część służby mieszkała w zagrodzie - na piętrze domu lub w przeznaczonych do tego pomieszczeniach znajdujących się na galerii budynku inwentarskiego. W niektórych zagrodach służba (głównie w okresie letnim) mieszkała w wydzielonej części budynku gospodarskiego z piecem chlebowym.

Analizując układy architektoniczne wymienionych wsi zauważalne jest usytuowanie mniejszych gabarytowo budynków mieszkalnych z niewielkim budynkiem inwentarskim, magazynkiem i szopą, położonych w bliskim sąsiedztwie czworobocznych zagród bogatych chłopskich gospodarzy. W domach tych mieszkali pracownicy z rodzinami związani stosunkiem pracy z właścicielami dużych zagród.

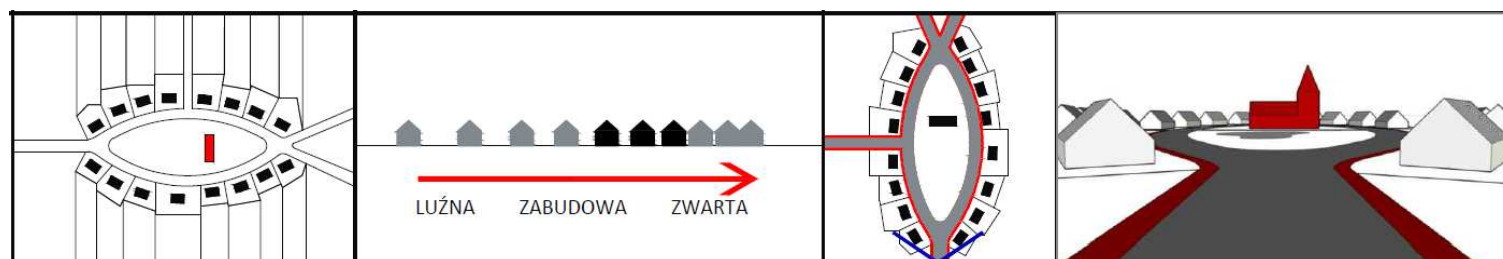
Rozbudowa pomorskich wsi: Swołowa, Starkowa i Możdżanowa, postępująca od lat 20-tych XIX w. obejmowała, prócz domów mieszkalnych, budynków inwentarskich oraz stodoły, także wolnostojące budynki gospodarcze, w skład których wchodziły domy chlebowe (*niem. backhaus*).

Czworoboczne zagrody, zamknięte budynkiem bramnym, sytuowanym od drogi, stanowią element pejzażu architektonicznego wsi obszaru położonego pomiędzy Ustką, Słupskiem, Sławnem i Darłowem oraz dalej na zachód, w stronę Szczecina. Współcześnie tak wielkie kubaturowo obiekty są bardzo trudne do utrzymania, zwłaszcza, że coraz mniej ludzi na Pomorzu Środkowym utrzymuje się z rolnictwa. Wiele z budynków w ostatnich latach bardzo szybko ulega degradacji i zniszczeniu.

W kontekście zmian gospodarczych zachodzących w opisywanych wsiach, istotnym z punktu widzenia ochrony zabytkowej substancji architektonicznej jest nadanie budynkom gospodarczym nowych funkcji. Większość tych obiektów przystosowane było na potrzeby kilkudziesięciu hektarów ziemi rolnej w XIX i na początku XX w. Zarówno budynki bramne, inwentarskie oraz stodoły mogą być przekształcane (przy zachowaniu zewnętrznej bryły) m.in. w pracownie artystyczne, miejsca dedykowane rolnictwu handlowi detalicznemu, małym przetwórciom rolno-spożywczym czy w określonych przypadkach lokalom mieszkaniowym. Bez odpowiednich regulacji przepisów architektoniczno-budowlanych większość z tych obiektów ulega i ulegać będzie postępującej destrukcji.

OWALNICOWY UKŁAD WSI

Owalnica to rodzaj wsi, w której zagrody ustawione są wokół środkowego placu, zwanego nawsiem. Plac przyjmował wrzecionowaty, wydłużony kształt i lokalizowane na nim były obiekty wspólne dla wszystkich mieszkańców: kościół, cmentarz i staw lub woda płynąca. Z czasem ta centralna, otwarta przestrzeń miejscowości bywała zagospodarowywana pod zabudowę zagrodową.



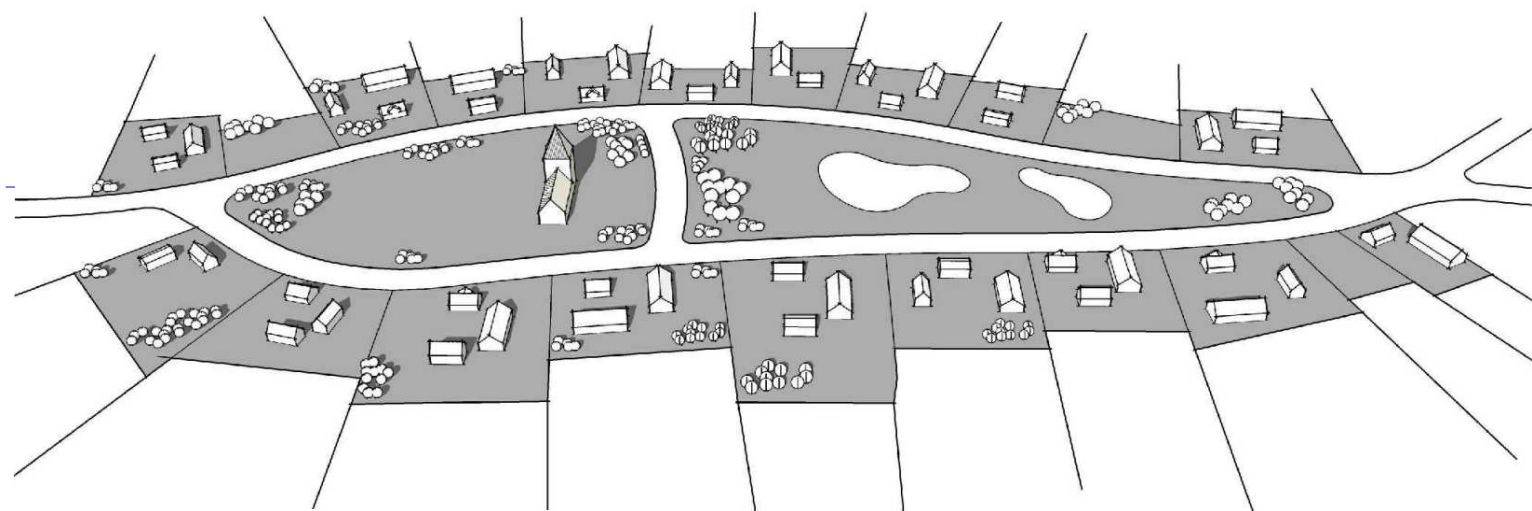
Ryc. 9. Forma rozplanowania owalnicy

Do wsi prowadzi przelotowa droga, która wewnątrz osiedla rozwidla się, tworząc wydłużony plac, i następnie łączy się w jedną drogę wylotową. Do każdej zagrody prowadzi oddzielny wjazd. Drogi dojazdowe do pól prowadzą przez zagrody.

Zabudowę zagrodową lokalizowano po zewnętrznej stronie każdej z dwóch łukowato wygiętych dróg wiejskich. Cechuje ją dość duże podobieństwo w usytuowaniu domu mieszkalnego i budynków gospodarczych. Między rozsuniętymi rzędami zabudowy lokalizowano plac, zwany nawsiem. Na placu, obok oczek wodnych i stawów, często sytuowany jest kościół. Z czasem ta centralna, otwarta przestrzeń wsi została zagospodarowana pod zagrody.

We wsiach owalnicowych zagrody są położone ciasno jedna obok drugiej. Pierwotnie budynki mieszkalne sytuowano prostopadle do drogi. Późniejsze formy budynków szerokofrontowych lokalizowano równolegle do drogi.

Przy wsiach owalnicowych najczęściej występował blokowo-pasmowy układ pól. Zauważalna jest nasilająca się tendencja do niszczenia tradycyjnych podziałów rozłogu pól.

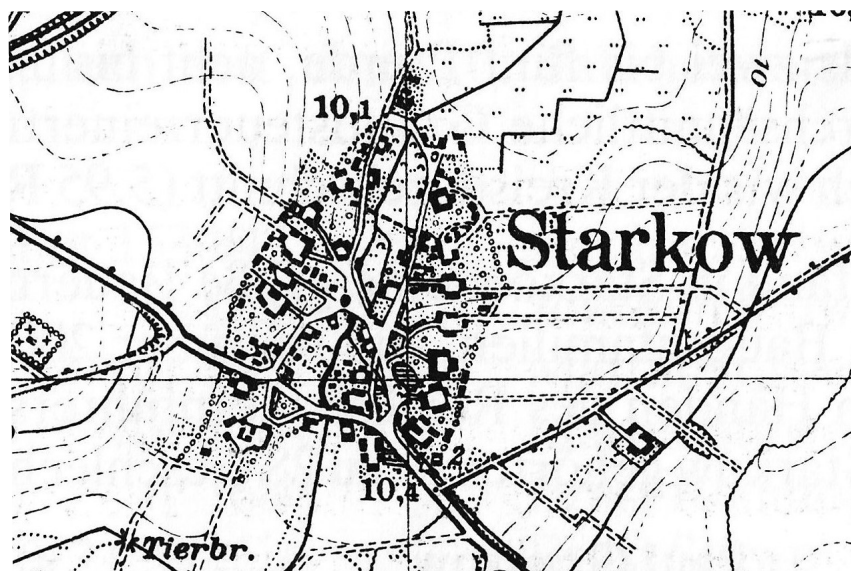


Ryc. 10. Owalnica - schemat układu zabudowy

Cechy krajobrazowe:

- dominanta wysokościowa w środku wsi w postaci wieży kościelnej

PRZYKŁAD WSI OWALNICOWEJ: WIEŚ STARKOWO



Ryc. 11. Układ ruralistyczny wsi Starkowo (1910 r.), Messtischblatt nr 1466, źródło: www.mapy.amzp.pl



Ryc. 12 Starkowo (2024 r.) źródło: www.geoportal.gov.pl

Starkowo (niem. Starkow), to miejscowość położona w gminie Ustka. Dwa kilometry od wsi w kierunku północno-zachodnim przebiega droga Ustka-Dartowo. Wieś ma układ owalnicowy, który obecnie został nieco zniekształcony.

W średniowieczu Starkowo należało do klasztoru w Białobokach, i jego filii norbertanek w Słupsku, następnie weszło we władanie rodu Krummel. Po sekularyzacji dóbr zakonnych na Pomorzu w 1534 roku miejscowość przeszła w posiadanie dynastii Gryfitów, później stanowiła jedną z wsi należących do dóbr królewskich Prus, a zarządzana była przez domenę w Słupsku. Według Bruggemana w 1784 roku w Starkowie mieszkał wolny sołtys oraz 14 chłopów, 6 chałupników, 10 budników, kowal, strażnik drzewa i nauczyciel. Łącznie we wsi były 32 domy.

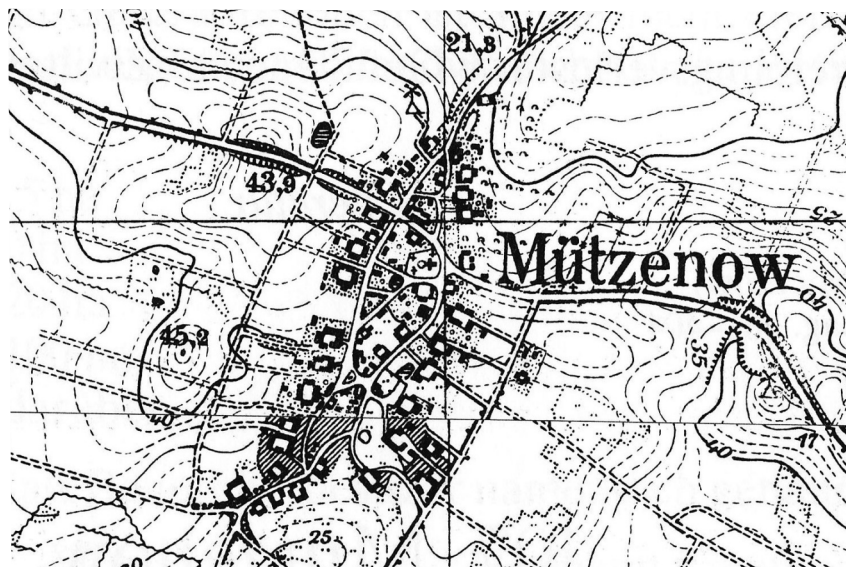
Od 1945 roku wieś w wyniku przesunięcia granic w Europie po zakończeniu II wojny światowej należy do Polski. Wcześniej mieszkała tutaj ludność niemiecka. W miejscowości znajdują się liczne pochodzące z XIX i początków XX wieku budynki i zagrody wiejskie, zarówno ryglowo-słupowe, jak i murowane z cegły.

Źródło: K. H. Pagel, *Landkreis Stolp in Pommern, Lubeck 1989*



Fot. 1., fot. 2. Zdjęcia z lotu ptaka. Źródło: Materiały archiwalne Muzeum Kultury Ludowej Pomorza w Swołowie.

PRZYKŁADY WSI OWALNICOWEJ: WIEŚ MOŹDŻANOWO



Ryc. 13. Układ ruralistyczny wsi Możdżanowo (1910 r.), Messtischblatt nr 1566 i nr 1466, źródło: www.mapy.amzp.pl



Ryc. 14 Możdżanowo (2024 r.) źródło: www.geoportal.gov.pl

Możdżanowo (niem. Mutzenow), to wieś położona w Gminie Ustka w odległości (w linii prostej) 7 km od brzegu Bałtyku. Podczas lokacji wytyczono rozległy plac owalnicy, zachowany do dzisiaj. Niestety, owalnica przecięta została w połowie wsi przez drogę asfaltową biegnącą ze Słupska w kierunku Postomina.

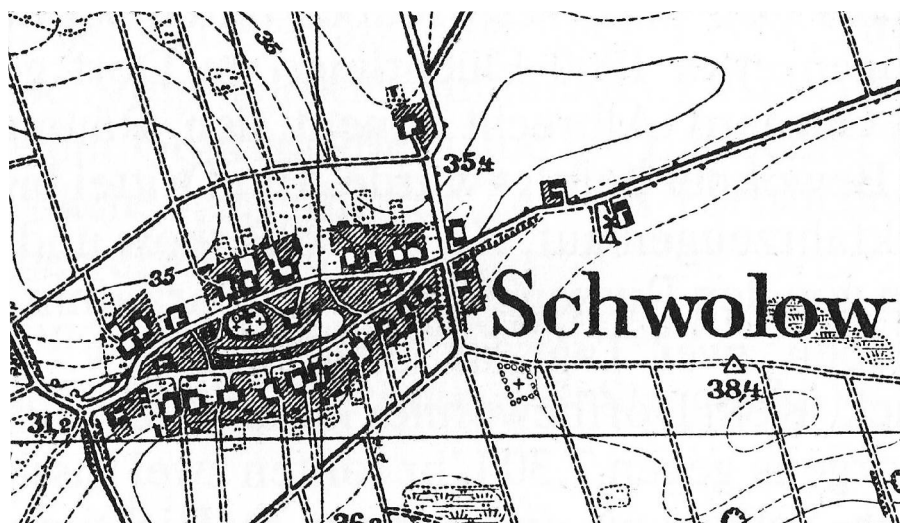
W średniowieczu Możdżanowo przynależało do klasztoru w Białobokach i jego filii norbertanek w Słupsku. Po sekularyzacji dóbr zakonnych na Pomorzu w 1534 roku miejscowość przeszła w posiadanie dynastii Gryfitów, później stanowiła jedną z wsi należących do dóbr królewskich Prus, a zarządzana była przez domenę w Słupsku. Według Bruggemana w 1784 roku we wsi był kaznodzieja, kowal oraz blisko 33 domostw. Przed wojną znajdowało się tutaj 60 gospodarstw chłopskich.

Jednym z ciekawszych obiektów jest zabytkowy kościół, obecnie p. w. Św. Bartłomieja. Wzniesiony został w XIV wieku - w 1374 roku biskup kamieński dokonał jego poświęcenia.

Od 1945 roku wieś w wyniku przesunięcia granic w Europie po zakończeniu II wojny światowej należy do Polski. Wcześniej mieszkała tutaj ludność niemiecka. W miejscowości znajdują się liczne pochodzące z XIX i początków XX wieku budynki i zagrody wiejskie, zarówno ryglowo-słupowe, jak i murowane z cegły.

Źródło: K. H. Pagel, *Landkreis Stolp in Pommern, Lubeck 1989*

PRZYKŁAD WSI OWALNICOWEJ: WIEŚ SWOŁOWO



Ryc. 15. Układ ruralistyczny wsi Swołowo (1910 r.), Messtischblatt nr 1567, źródło: www.mapy.amzp.pl



Ryc. 16 Swołowo (2024 r.) źródło: www.geoportal.gov.pl

Swołowo położone około 14 km na północny-zachód od Słupska. Niecały kilometr od wsi przebiega droga ze Słupska do Darłowa wybudowana pod koniec XVIII wieku, co spowodowało iż Swołowo pozostało na uboczu zachowując w nienaruszonym stanie swój układ przestrzenny. Stanowi go średniowieczny układ lokacyjny w kształcie owalnicy położonej na osi wschód-zachód, wzdłuż niewielkiego strumyka tzw. Zielonej Strugi wypływającego niedaleko zabudowań wiejskich. Dzięki spiętrzeniu tego ciek wodnego utworzono pośrodku wsi w niewielkiej dolince mały staw, który przez wieki pełnił funkcje gospodarcze i rekreacyjne. Położony jest on na tzw. "nawsiu" stanowiącym w okresie średniowiecza pastwisko dla całej wspólnoty wsi. Obok stawu usytuowany jest kościół zbudowany około 1400 r.

Otoczenie dookoła "nawsia" tworzą łagodne zbocza na których posadowiono siedliska chłopskie, a za nimi wytyczano pola i drogi.

Wieś należy do najstarszych w regionie słupskim, a pierwsze pisemne wzmianki o niej pochodzą z 1240 roku, kiedy to sławieński książę nadał ją zakonowi Joannitów sprowadzonemu do Starego Sławna. W dalszym okresie wieś należała do rodów szlachty pomorskiej: w XIV w. stanowiła własność von Below, w 1476 r. jako właściciel wymieniany jest Peter Glasenapp, a w 1536 r. ród von Schwave, następnie przechodzi pod Zarząd Dóbr Królewskich w Słupsku.

Od 1945 r. wieś w wyniku przesunięcia granic w Europie po zakończeniu II wojny światowej należy do Polski. Wcześniej mieszkała tutaj ludność niemiecka. W miejscowości znajdują się liczne pochodzące z XIX i początków XX wieku budynki i zagrody wiejskie, zarówno ryglowo-słupowe, jak i murowane z cegły.



Fot. 3., fot. 4. Zdjęcia z lotu ptaka. Źródło: Materiały Muzeum Kultury Ludowej Pomorza w Swołowie.

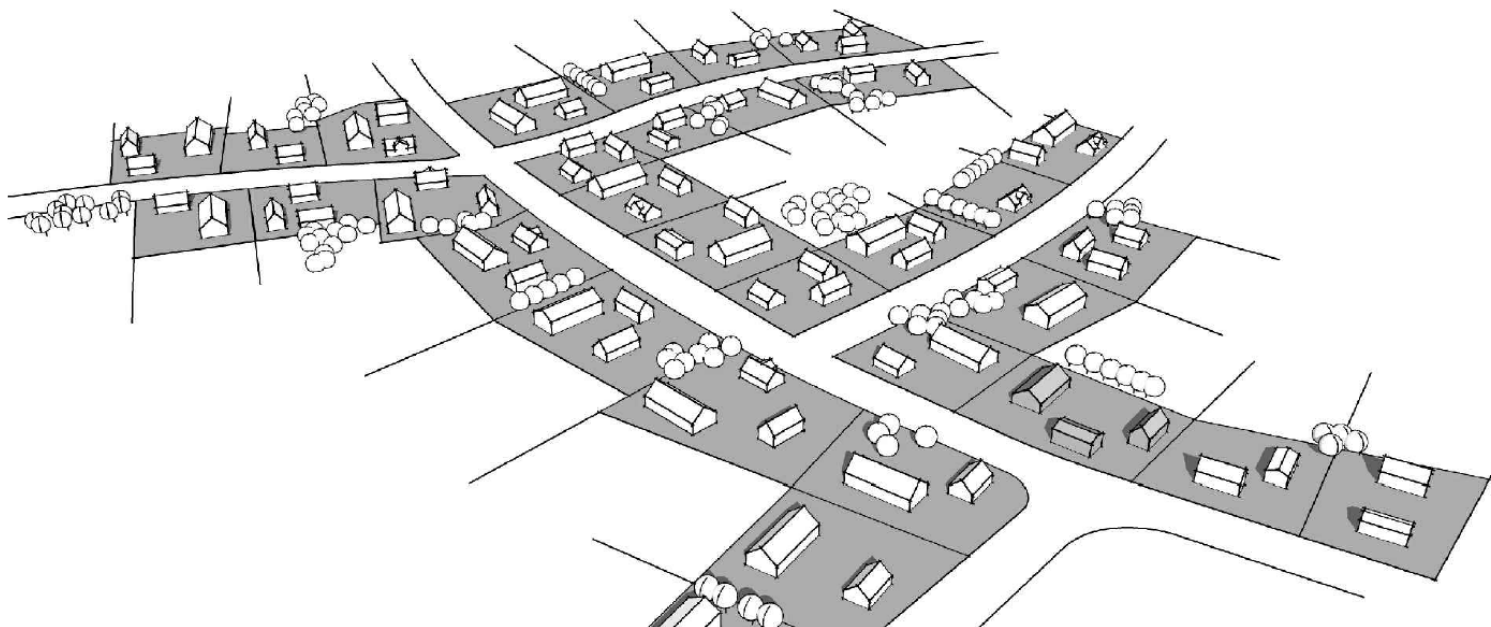
WIELODROŻNICOWY UKŁAD WSI

Wieś o formie wielodrożnicy, czyli zespołu z chaotyczną siecią krótkich dróg.

OSADNICTWO SKUPIONE - WIEŚ WIELODROŻNA			
PODTYP	FORMA ROZPLANOWANIA I LOKALIZACJA DOMINANT	ZWARTOŚĆ ZABUDOWY	WNĘTRZE WSI
WIELODROGOWA			
WIELODROŻNICA			

Ryc. 17. Forma rozplanowania ulicówki

Zabudowa zagrodowa w układzie wielodrogowym zlokalizowana jest wzdłuż dróg w sposób zwarty. Zabudowa zazwyczaj ma swobodny układ, nienawiązujący do układu drogowego. Wieś wielodrożna nie posiada placu centralnego, ani charakterystycznych przestrzeni publicznych.



Ryc. 18. Schemat układu zabudowy

Cechy krajobrazowe:

- zróżnicowany układ zagród i zabudowy dostosowany do nieregularnego układu dróg,
- zabudowa lokalizowana w sposób chaotyczny i nieregularny,
- brak regularnych linii zabudowy.

PRZYKŁAD WSI WIELODROŹNICOWEJ: WIEŚ KRZEMIENICA

Ryc. 19. Układ ruralistyczny wsi Krzemienica (1910 r.), Messtischblatt nr 1566, źródło: www.mapy.amzp.plRyc. 20 Krzemienica (2024 r.) źródło: www.geoportal.gov.pl

Krzemienica (niem. Steinwald), położona jest przy szosie biegnącej ze Słupska w kierunku Postomina i Darłowa, około 18 km od Słupska. Wieś jest stosunkowo młoda, założona została w XIX w. Jej powstanie wiązać się może z procesami uwłaszczeniowymi, jakie zachodziły w państwie pruskim w pierwszej połowie XIX w. Wieś jest o układzie wielodrożnicy, dominują w niej niewielkie zagrody w formie czworoboku wybudowane w XIX i na początku XX w. W 1939 r. miała 42 gospodarstwa chłopskie, w których własność ziemską układała się następująco:

10 gospodarstw posiadało od 0,5 do 5 ha ziemi,

20 gospodarstw posiadało 5 do 10 ha ziemi,

12 gospodarstw posiadało od 10 do 20 ha ziemi.

Źródło: K. H. Pagel, *Landkreis Stolp in Pommern, Lubeck 1989*

PRZYKŁAD WSI OKÓLNICOWEJ: WIEŚ BRUSKOWO MAŁE

Ryc. 21. Układ ruralistyczny wsi Bruszkowo Małe (1910 r.), Messtischblatt nr 1567, źródło: www.mapy.amzp.plRyc. 22. Bruszkowo Małe (2024 r.) źródło: www.geoportal.gov.pl

Bruszkowo Małe (niem. Klein Bruskow) to miejscowość położona 11 km na północny-zachód od Słupska. Przez wieś przebiega droga Słupsk-Darłowo. Czestawa Betlejewska w swoim opracowaniu dotyczącym wsi porównuje mapy separacyjne wykonane dla procesów uwłaszczenia wsi, pochodzące z 1850 roku. Na ich podstawie stawia wniosek, że wieś byłaby dawniej regularną okolicą (okólnicą), zbudowaną wokół nieregularnego, elipsowatego placu. Bruszkowo Małe było zawsze niewielką wsią książęcą, a w okresie państwa pruskiego wsią królewską należącą do domeny w Słupsku.

Źródło: Cz. Betlejewska; *Dokumentacja ruralistyczna wsi Bruszkowo Małe. Bruszkowo Małe-Gdańsk 1994-1995.*

CHARAKTERYSTYKA ZABUDOWY

Na obszarze "Krainy w Kratę" wsie posiadają dość regularny układ, o stosunkowo dużym nawsiu. Wokół nawsia koncentrują się duże zagrody czworoboczne, przedzielone zagrodami o mniejszej skali.

Obszerne zagrody zlokalizowane są na dużych, najczęściej prostokątnych działkach siedliskowych. Zabudowa zagrodowa zazwyczaj jest nieznacznie oddalona od drogi. Każda zagroda jest zamknięta na planie czworoboku, w którym budynki gospodarcze tworzą kształt litery „U” i są zlokalizowane od strony drogi wiejskiej. W głębi podwórza stoi chałupa. Na podwórzu prowadzi wjazd przez wysoką bramę w stodole - budynku bramnym. Obok bramy przejazdowej zazwyczaj jest oddzielne przejście dla pieszych. Po obu stronach podwórza znajdują się budynki gospodarcze zespolone z budynkiem bramnym.

Budynki te pełnią funkcje stajni, obory, chlewu, wozowni lub magazynu.

Poza czworobokiem zagrody, sytuowane są budynki piekarnicze, piwniczki, kuźnie, jak również budynki mieszkalne dla pracowników gospodarstwa. Ogród i sad zlokalizowane są najczęściej za chałupą. Siedlisko przylega do łąk i pól uprawnych.

Czworoboczne zagrody wiążą się z wpływami osadnictwa niemieckiego. Gdzieś tam trafiły się zagrody typu otwartego pozbawione budynku bramnego.

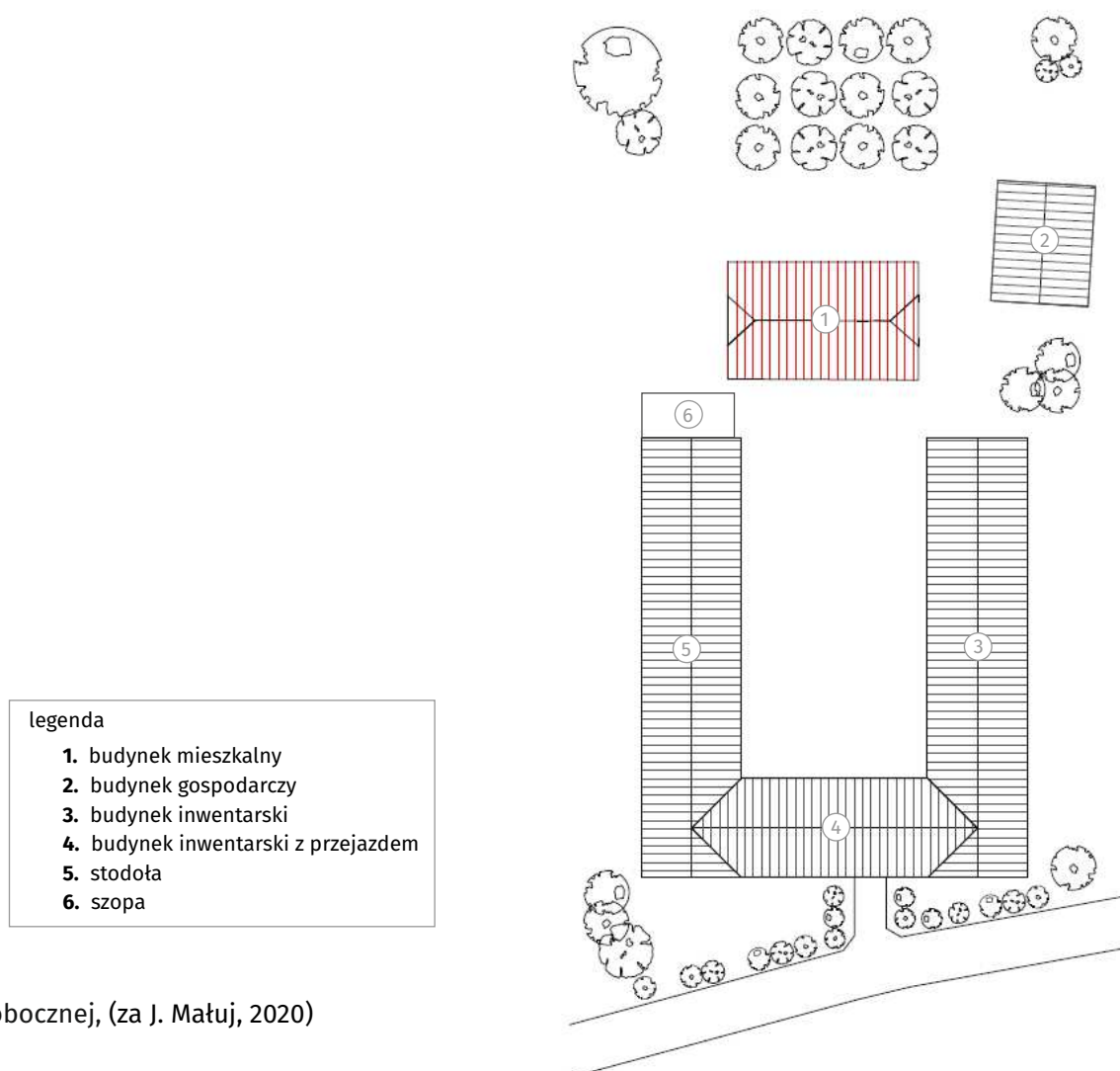
Zagroda czworoboczna upowszechniła się na wsiach pomorskich od 1752 r. Wtedy to władze pruskie systemem nakazów, ale również dopłat do domów szerokofrontowych z kominem doprowadziły do stosunkowo szybkiego zaniku chałup wąskofrontowych typu halowego.

Na planach wsi z połowy XVIII wieku i późniejszych wyraźnie widać zjawisko zastępowania budynku wąskofrontowego.



Fot. 5. Swołowo, czworoboczne zagrody nr 8 i 9

SCHEMAT UKŁADU ZAGRODY CZWOROBOCZNEJ



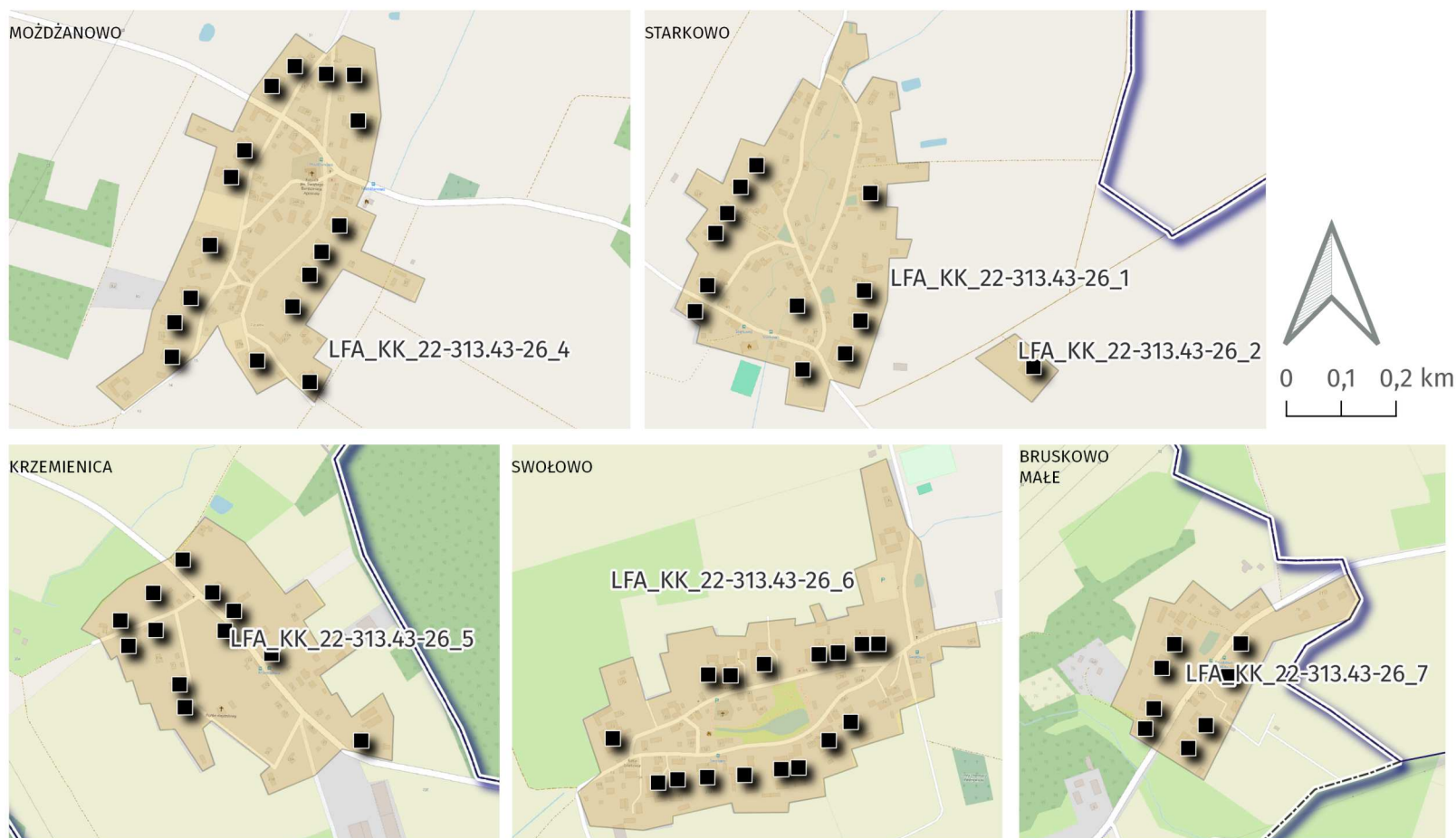
Ryc. 23. Układ zagrody czworobocznej, (za J. Małuj, 2020)

W zagrodach czworobocznych domy mieszkalne mają rzut prostokąta o wymiarach 20-21 m x 13-14 m. Drzwi wejściowe sytuowane są pośrodku szerokofrontowego, dwutraktowego budynku. Tuż za sienią mieści się kuchnia z piecem kaflowym.

Cechy charakterystyczne zagród czworobocznych:

1. Usytuowany najczęściej równoległe do osi drogi wiejskiej budynek magazynowy z bramą przejazdową i furtką.
2. Usytuowany równoległe do niego ale w głębi podwórza, dom mieszkalny z ogrodem na zapleczu.
3. Zamknięcie boków podwórza przez budynki gospodarcze.
4. Zwartość budynków w stosunku do sąsiedztwa, co można porównać do zabudowy szeregowej lub segmentowej.
5. Wzajemne połączenie budynków gospodarczych.
6. Podwórze prostokątne, utwardzone brukiem na całej powierzchni z wydzielonym zagłębieniem na gnojownik, często na środku. Konieczność pełnego utwardzenia wjazdu, przejazdu i podwórza wynikała z warunków gruntowych (podłoże gliniaste, podlegające rozmakaniu i wymywaniu).
7. Domy szerokofrontowe o konstrukcji drewnianej kratownicowej (tzw. niem. *Fachwerk*) przykryte wysokim dachem, często z dwoma kondygnacjami strychowymi w wieżbie dwuspadowej z naczótkami.
8. Budynki gospodarcze o zróżnicowanych konstrukcjach ścian. Z symetrycznym dwuspadowym dachem posiadały piętra z dostępem z galerii wzdłuż budynku. Zróżnicowanie materiałów mogło być wtórne wskutek zniszczeń.

Źródło: E. Szalewska, *Architektura regionalna; Wiejskie układy przestrzenne województwa słupeckiego. Wojewódzkie Biuro Planowania Przestrzennego w Słupsku, Słupsk 1994-1994, s. 16*



Ryc. 24. Lokalizacja zagród czworobocznych

ZAGRODY CZWOROBOCZNE

BRUSKOWO MAŁE	KRZEMIENICA	MOŹDŻANOWO	STARKOWO	SWOŁOWO
Zagroda nr 4	Zagroda nr 1	Zagroda nr 3	Zagroda nr 1	Zagroda nr 3
Zagroda nr 6	Zagroda nr 4	Zagroda nr 4	Zagroda nr 8	Zagroda nr 4
Zagroda nr 7	Zagroda nr 6	Zagroda nr 5	Zagroda nr 9	Zagroda nr 5
Zagroda nr 8	Zagroda nr 7	Zagroda nr 8	Zagroda nr 11	Zagroda nr 6
Zagroda nr 12	Zagroda nr 8	Zagroda nr 9	Zagroda nr 12	Zagroda nr 7
Zagroda nr 13	Zagroda nr 10	Zagroda nr 11	Zagroda nr 13	Zagroda nr 8
Zagroda nr 16	Zagroda nr 12	Zagroda nr 29	Zagroda nr 14	Zagroda nr 9
Zagroda nr 17	Zagroda nr 14	Zagroda nr 30	Zagroda nr 21	Zagroda nr 13
	Zagroda nr 16	Zagroda nr 33	Zagroda nr 40	Zagroda nr 17
	Zagroda nr 17	Zagroda nr 34	Zagroda nr 41	Zagroda nr 18
	Zagroda nr 19	Zagroda nr 35	Zagroda nr 46	Zagroda nr 20
	Zagroda nr 22	Zagroda nr 36	Zagroda nr 52	Zagroda nr 22
		Zagroda nr 38	Zagroda nr 53	Zagroda nr 23
		Zagroda nr 42	Zagroda nr 56	Zagroda nr 24
		Zagroda nr 44		Zagroda nr 26
		Zagroda nr 53		Zagroda nr 29
		Zagroda nr 54		



Fot. 6., fot. 7., fot. 8, Swółowo, widoki zagrody nr 13



Fot. 9. Swółowo,
budynki bramne
zagrody nr 23 i 24

BUDYNKI GŁÓWNE- MIESZKALNE W ZAGRODZIE CZWOROBOCZNEJ



Fot. 10. Swołowo, dom mieszkalny w zagrodzie nr 14



Fot. 11. Możdżanowo, dom mieszkalny nr 15

BUDYNKI BRAMNE W ZAGRODZIE CZWOROBOCZNEJ



Fot. 12. Swołowo, budynek bramny w zagrodzie nr 3



Fot. 13. Swołowo, budynek bramny w zagrodzie nr 4



Fot. 14. Swołowo, budynki bramne w zagrodach nr 3 i 4



Fot. 15. Swołowo, ruiny budynku bramnego w zagrodzie nr 23



Fot. 16. Swołowo, budynek bramny w zagrodzie nr 5



Fot. 17. Starkowo, budynek bramny w zagrodzie nr 13

BUDYNKI BRAMNE I INWENTARSKIE W ZAGRODZIE CZWOROBOCZNEJ



Fot. 18. Możdżanowo, budynek bramny w zagrodzie nr 8



Fot. 19. Starkowo, budynek bramny w zagrodzie nr 53



Fot. 20. Bruskowo Małe, budynek bramny w zagrodzie nr 13



Fot. 21. Bruskowo Małe, budynek bramny w zagrodzie nr 13



Fot. 22. Bruskowo Małe, budynek inwentarski z galerią w zagrodzie nr 6



Fot. 23. Możdżanowo, budynek inwentarski z galerią w zagrodzie nr 8



Fot. 24. Starkowo, budynek inwentarski w zagrodzie nr 13

STODOŁY I PODWÓRZA W ZAGRODZIE CZWOROBOCZNEJ



Fot. 25. Swołowo, stodoła w zagrodzie nr 26



Fot. 26. Swołowo, budynek stodołno-bramny w zagrodzie nr 3



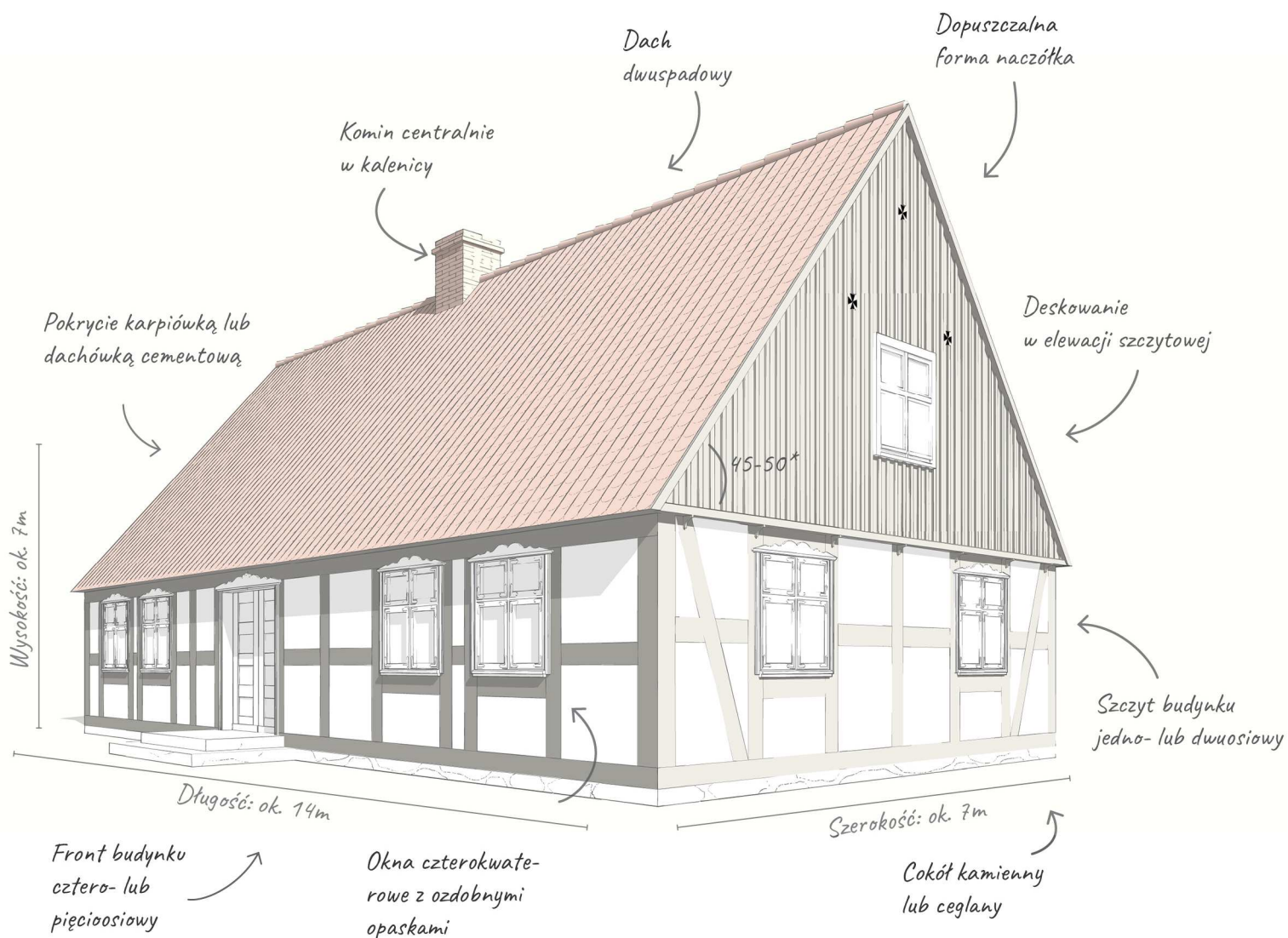
Fot. 27. Swołowo, podwórze w zagrodzie nr 8



Fot. 28. Możdżanowo, podwórze zagrody nr 8

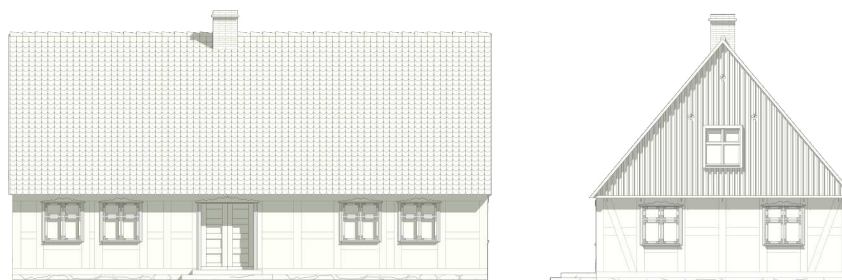


Fot. 29. Starkowo, podwórze w zagrodzie śledziowej nr 13



Ryc. 25. Mały dom mieszkalny ryglowy

Mniejsze gabarytowo domy ryglowe przynależały do robotników rolnych związanych stosunkiem pracy z chłopami zamieszkującymi czworoboczne, bogate chłopskie zagrody w XIX i na początku XX w. W takich domach mieszkali również zagrodnicy oraz rzemieślnicy wiejscy np. szewc, stolarz, kowal. Budynki te mają dwuspadowe symetryczne dachy o nachyleniu 45-50 stopni, część z nich posiadała naczółki. Konstrukcja dachu- krokwiowo-jętkowa, pokrycie dachówką ceramiczną typu karpówką lub dachówką cementową, zakładkową. Konstrukcja ścian słupowo-ryglowa. Pola między drewnianą konstrukcją wypełnione gliną wymieszaną z żytnią siewką lub od drugiej połowy XIX wieku również cegłą. Dębowa podwalina budynków posadowiona na kamiennym cokole lub na wymurowanej ceglanej rolce. Słupy i rygle dębowe lub sosnowe. Krokwie i jętki wykonane z drewna sosnowego. Domy posiadają jedną kondygnację w ścianie frontowej, w szczyt budynku dwie kondygnacje: parter i poddasze. Długość ściany frontowej około 14 metrów, szerokość około 7 metrów, wysokość budynku do kalenicy około 7 metrów. Ściana szczytowa szalowana deskami z ozdobnymi okapnikami oddzielającymi parter od poddasza. Na omawianym obszarze LFA wiele tego typu domów zmienia w ostatnich latach swój wygląd zewnętrzny. Dzieje się tak na skutek ocieplania ścian zewnętrznych styropianem, powodującym zakrywanie widocznej wcześniej konstrukcji szkieletowej budynku. Przyczynia się do tego również wymiana stolarki okiennej i drzwiowej na nową, która nie nawiązuje do oryginału.



Ryc. 26. Mały dom ryglowy, elewacja frontowa i szczytowa

F O R M Y Z A B U D O W Y	WYSOKOŚĆ ZABUDOWY	<ul style="list-style-type: none"> - wysokość do kalenicy: ok. 7,5 m. - wysokość podmurówki: niewysoka podmurówka/do 30 cm
	GABARYTY OBIEKTÓW	<ul style="list-style-type: none"> - mały dom mieszkalny z użytkowym poddaszem - budynek jednokondygnacyjny, niepodpiwniczony
	PROPORCJE I KSZTAŁT BRYŁY	<ul style="list-style-type: none"> - budynek na planie prostokąta - szerokość ściany szczytowej: ok. 7 m - szerokość ściany frontowej: ok. 14 m - wysokość: do 8 m
	GEOMETRIA DACHU	<ul style="list-style-type: none"> - dach dwuspadowy, symetryczny - kąt nachylenia połaci dachowej: 45 - 50 stopni - krawędź dachu zlicowana ze ścianą szczytową - dopuszczalne naczółki - jeden komin w kalenicy lub dwa kominy symetryczne
	INNE	<ul style="list-style-type: none"> - elewacja frontowa cztero- lub pięcio-osiowa, z wejściem sytuowanym centralnie - drzwi dwuskrzydłowe, często z oknami doświetlającymi - okna cztero- lub sześćokwadratowe - ściany wewnętrzne konstrukcji szkieletowej z glinianym wypełnieniem
C H A R A K T E R Y S T Y C Z N E	ELEMENTY KONSTRUKCYJNE I ZDOBNICZE	<ul style="list-style-type: none"> - konstrukcja ścian słupowo-ryglowa - wypełnienie kwater drewnianej konstrukcji gliną wymieszaną z żytnią sieczką lub cegłą - konstrukcja dachu: krokwiowo-jętkowa - wyraźne zaznaczenie podziału szczytu poprzez wprowadzenie pionowego deskowania górnej części szczytu - ściana szczytowa szalowana deskami z ozdobnymi okapnikami oddzielającymi parter od poddasza - wystające końcówki belek stropowych/krokwi, osłonięte deskowym okapem
	MATERIAŁY WYKOŃCZENIOWE	<ul style="list-style-type: none"> - podmurówka kamienna, z ceglaną rolką - podwalina dębowa, konstrukcja słupy i rygle dębowe lub sosnowe - dachówka ceramiczna (karpiówka) w kolorze czerwonym (układana w koronkę lub łuskę) lub dachówka cementowa, zakładkowa
	DETALE	<ul style="list-style-type: none"> - deskowanie szczytu z ozdobnymi okapnikami oddzielającymi kondygnacje - okna z ozdobnymi nadokiennikami i opaskami - ozdobne gzymsy parapetowe i nadokienniki - kolorystyka stolarki okiennej i drzwiowej: biała, niebieska - drewniane okiennice



Fot. 30., fot. 31., fot. 32. Swółowo, dom mieszkalny w zagrodzie nr 14
Obiekt muzealny, przykład prawidłowych prac renowacyjnych.



Fot. 33. Swółowo, dom mieszkalny w zagrodzie nr 15



Fot. 34. Swółowo, dom mieszkalny w zagrodzie nr 31



Fot. 35., fot. 36. Starkowo, dom mieszkalny nr 40
W obiekcie przykład nieprawidłowo wymienionej stolarki.





Fot. 37. Swołowo, dom mieszkalny w zagrodzie nr 37



Fot. 38. Swołowo, dom mieszkalny w zagrodzie nr 37



Fot. 39. Swołowo, dom mieszkalny w zagrodzie nr 38



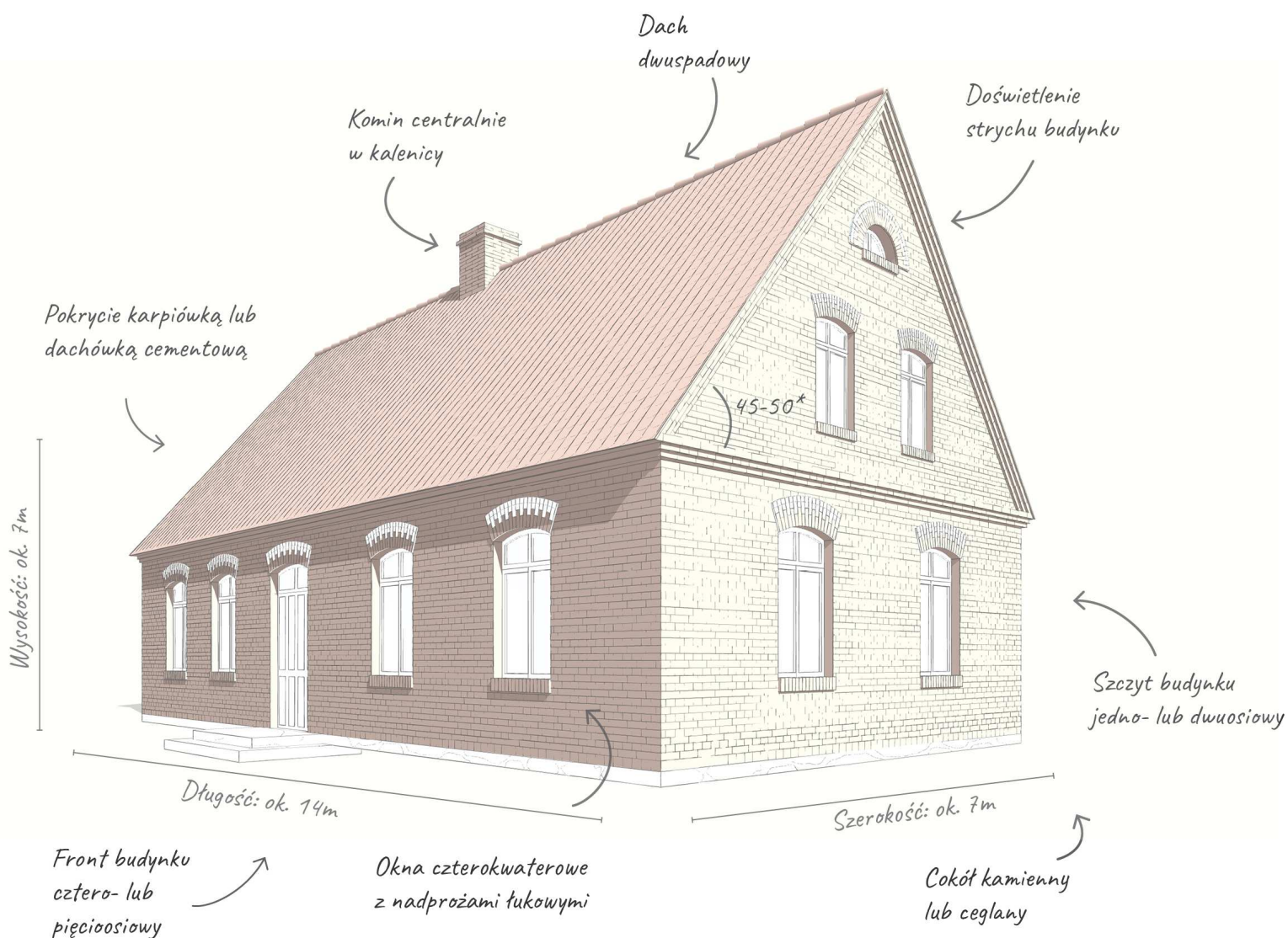
Fot. 40. Swołowo, dom mieszkalny w zagrodzie nr 38



Fot. 41. Możdzanowo, dom mieszkalny nr 15



Fot. 42. Krzemienica, dom mieszkalny nr 19

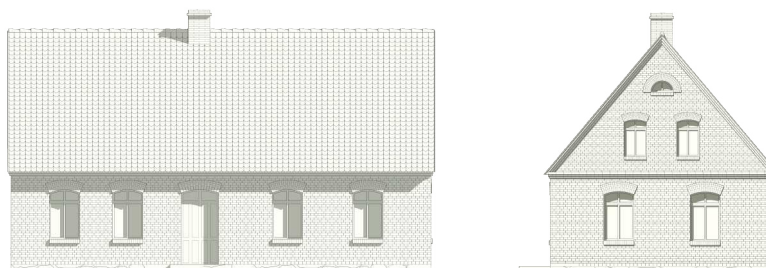


Ryc. 27. Mały dom mieszkalny murowany

Mniejsze gabarytowo domy ceglane przynależały głównie do wiejskich rzemieślników: kowala, stelmacha, szewca, do robotników rolnych związanych stosunkiem pracy z chłopami zamieszkującymi czworoboczne, bogate chłopskie zagrody w XIX i na początku XX w. W Starkowie mieściła się w takim budynku gospoda wiejska. Ceglane domy mają dwuspadowe symetryczne dachy o nachyleniu 45-50 stopni. Krawędź dachu była najczęściej zlicowana ze ścianą szczytową. Konstrukcja dachu- krokwiowo-jętkowa, pokrycie dachówką ceramiczną typu karpówką lub dachówką cementową, zakładkową. Ściany zewnętrzne murowane z cegły. Ściany wewnętrzne budynków wykonywano z cegły lub w konstrukcji szkieletowej z wypełnieniem gliną. Stosowano maty trzcinowe, na które nakładano tynk. Domy miały kamienny lub ceglany cokół, posiadają jedną kondygnację w ścianie frontowej, w szczyt budynku dwie kondygnacje: parter i poddasze. Długość ściany frontowej około 14 metrów, szerokość około 7 metrów, wysokość budynku do kalenicy około 7 metrów. Charakterystyczne łukowe nadproża nad oknami.

Na omawianym obszarze tego typu domy zmieniły w ostatnich latach swój wygląd zewnętrzny.

Po 1945 roku część obiektów otynkowano a ostatnie dekady to ocieplanie ceglanych ścian zewnętrznych styropianem, powodującym zakrywanie widocznej wcześniej elewacji. Przyczynia się do tego również wymiana stolarki okiennej i drzwiowej na nową, która nie nawiązuje do oryginału.



Ryc. 28. Mały dom murowany, elewacja frontowa i szczytowa

F O R M Y Z A B U D O W Y	WYSOKOŚĆ ZABUDOWY	<ul style="list-style-type: none"> - wysokość do kalenicy: ok. 7,5 m. - wysokość podmurówki: niewysoka podmurówka/do 20 cm
	GABARYTY OBIEKTÓW	<ul style="list-style-type: none"> - mały dom mieszkalny z użytkowym poddaszem, poddasze 2- lub 3-kondygnacyjne - budynek jednokondygnacyjny, niepodpiwniczony
	PROPORCJE I KSZTAŁT BRYŁY	<ul style="list-style-type: none"> - budynek na planie prostokąta - szerokość ściany szczytowej: ok. 7 m - szerokość ściany frontowej: ok. 14 m - szczyt budynku jedno- lub dwuosiowy - front budynku cztero- lub pięciosiowy
	GEOMETRIA DACHU	<ul style="list-style-type: none"> - dach dwuspadowy, symetryczny - kąt nachylenia połaci dachowej: 45 - 50 stopni - krawędź dachu zlicowana ze ścianą szczytową i frontową - komin centralnie w kalenicy - konstrukcja dachu krokwiowo-jętkowa
	INNE	<ul style="list-style-type: none"> - elewacja frontowa cztero- lub pięcio-osiowa, z wejściem sytuowanym symetrycznie - wejście sytuowane w elewacji frontowej od strony ulicy - sytuowanie budynku ścianą szczytową lub frontową do drogi - drzwi jednskrzydłowe - okna czterokwaterowe z nadprożami łukowymi
C H A R A K T E R Y S T Y C Z N E	ELEMENTY KONSTRUKCYJNE I ZDOBNICZE	<ul style="list-style-type: none"> - budynek murowany, tynkowany lub nietynkowany - gzyms podokapowy - parapety ceglane
	MATERIAŁY WYKOŃCZENIOWE	<ul style="list-style-type: none"> - cokół kamienny lub ceglany - obrzutka z tynku wapiennego - dachówka ceramiczna (karpiówka) w kolorze czerwonym (układana w koronkę lub łuskę) lub dachówka cementowa
	DETALE	<ul style="list-style-type: none"> - łukowe nadproża nad oknami - kolorystyka stolarki okiennej i drzwiowej: zieleń, brąz - drzwi z płycinami



Fot. 43., fot. 44., fot. 45. Swołowo, dom mieszkalny nr 39a
Jedyny zachowany obiekt na tym obszarze.

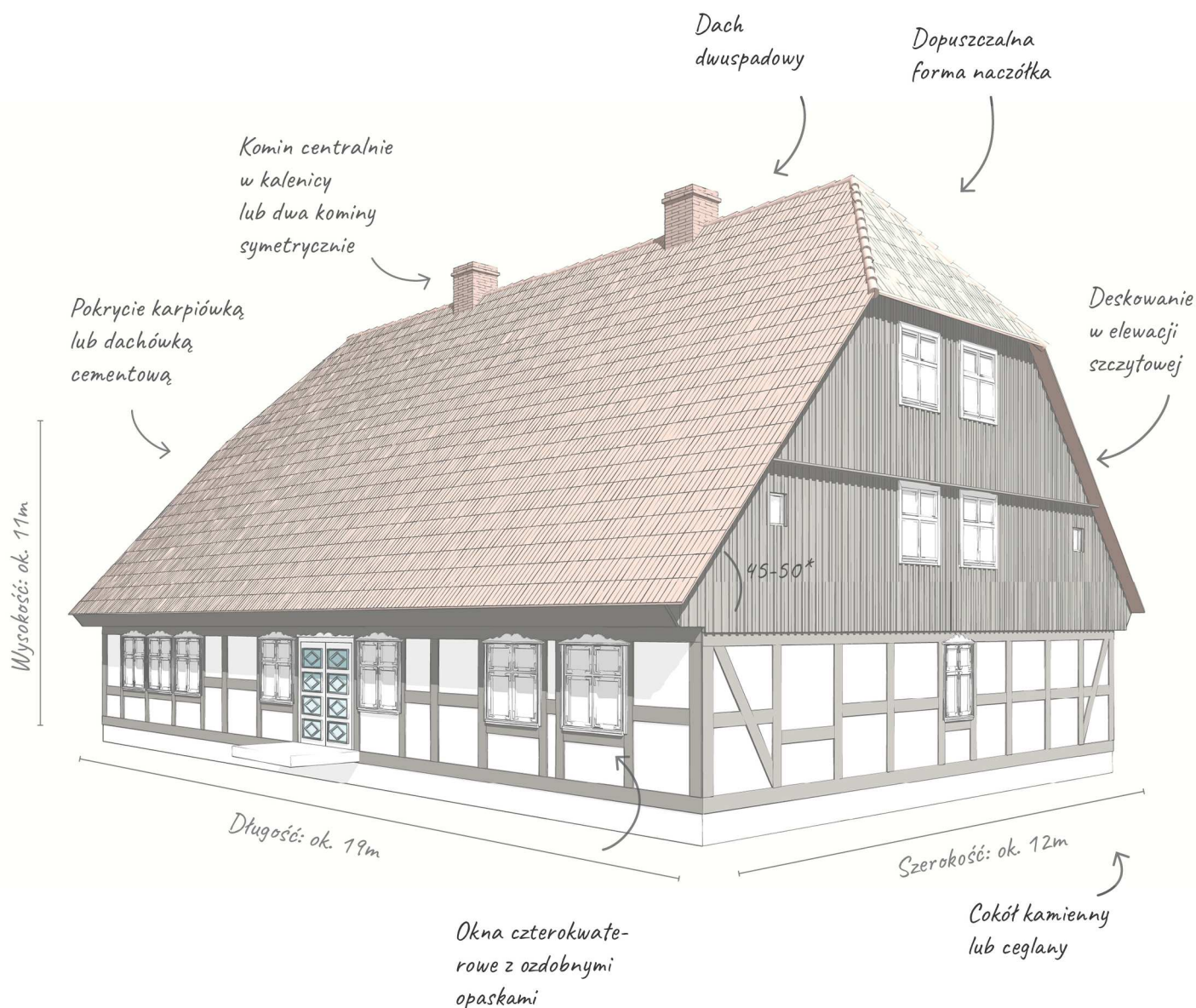
Obiekty nieistniejące:



Fot. 46., fot. 47. Starkowo, dawna gospoda wiejska

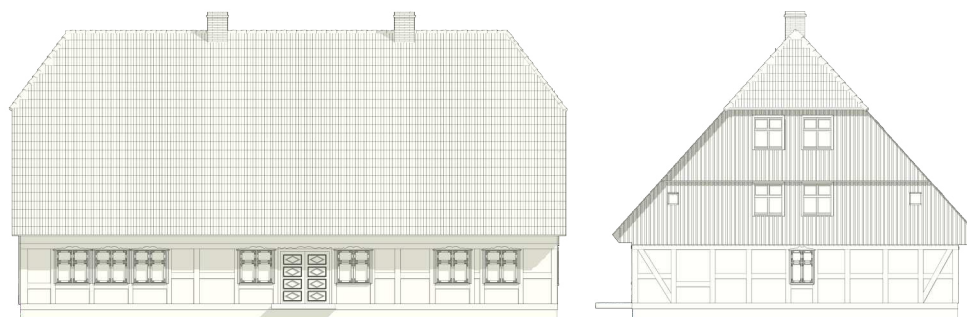


Fot. 48. Krzemienica, dom mieszkalny



Ryc. 29. Duży dom mieszkalny ryglowy

Domy wchodzące w skład czworobocznych zagród, posiadają w przeważającej części dwuspadowe, asymetryczne dachy o nachyleniu 45-50 stopni z rozmięszczającymi bryłę budynku naczółkami. Dopuszczalna lukarna w połaci dachu. Konstrukcja dachu- krokwiowo-jętkowa, pokrycie dachówką ceramiczną typu karpiówka lub dachówką cementową, zakładkową. Konstrukcja ścian słupowo-ryglowa. Pola między drewnianą konstrukcją wypełnione gliną wymieszaną z żytnią siewką lub od drugiej połowy XIX wieku również cegłą. Budynki posadowione na kamiennych fundamentach, na których murowano rolkę z cegły lub 40-50 cm podmurówkę z cegły. Podwaliny domów wykonane z dębiny. Słupy i rygle dębowe lub sosnowe. Krokwie i jętki wykonane z drewna sosnowego. Domy posiadają 1- lub 2 kondygnację we ścianie frontowej, w szczycie budynku trzy lub cztery kondygnacje. Długość ściany frontowej 19-21 metrów, szerokość 11-13 metrów, wysokość budynku do kalenicy max 12 metrów. Ściana szczytowa szalowana deskami z ozdobnymi okapnikami oddzielającymi kondygnacje. Szalowano część lub całą ścianę. W domach wchodzących w skład czworobocznych zagród mieszkali najbogatsi chłopcy (niem. Bauer) posiadający zazwyczaj od kilkunastu do kilkudziesięciu hektarów pól uprawnych, pastwisk i łąk.

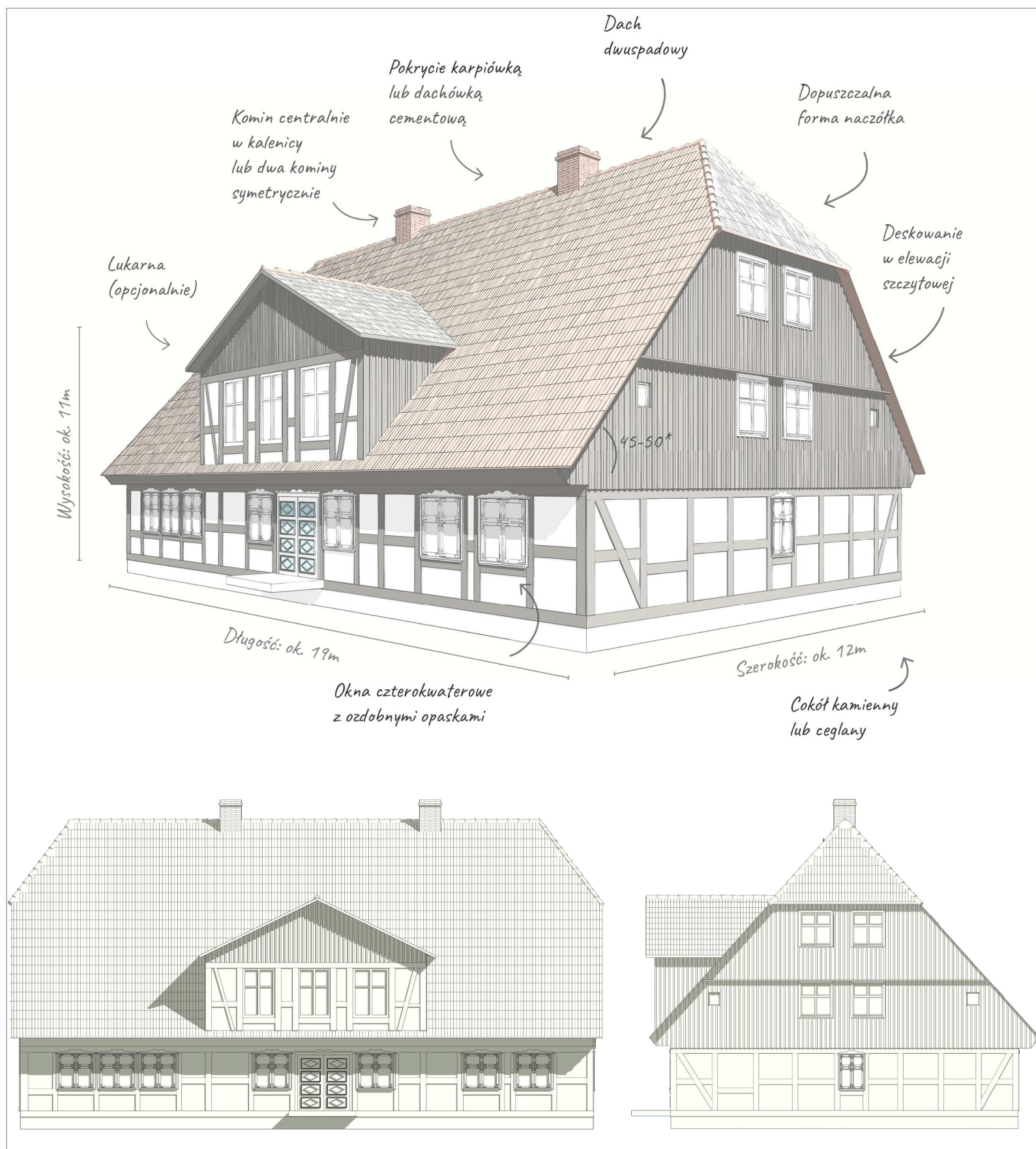


Ryc. 30. Duży dom ryglowy, elewacja frontowa i szczytowa

WYSOKOŚĆ ZABUDOWY	<ul style="list-style-type: none"> - wysokość do kalenicy: do 12 m - wysokość podmurówki: do 50 cm
GABARYTY OBIEKTÓW	<ul style="list-style-type: none"> - duży dom mieszkalny z użytkowym poddaszem, niepodpiwniczony - dom może być dwurodzinny - dwu- lub trzy-kondygnacyjne poddasze,
PROPORCJE I KSZTAŁT BRYŁY	<ul style="list-style-type: none"> - budynek na planie prostokąta - szerokość ściany szczytowej: 11-13 m - szerokość ściany frontowej: 19-21 m - wysokość: do 12 m
GEOMETRIA DACHU	<ul style="list-style-type: none"> - dach dwuspadowy, często symetryczny - kąt nachylenia połaci dachowej: 45 - 50 stopni - występują okapy - krawędź dachu stanowiąca okap zlicowana ze ścianą szczytową - występują naczółki, - występują lukarny - jeden komin centralnie w kalenicy lub dwa kominy symetryczne
INNE	<ul style="list-style-type: none"> - elewacja frontowa z wejściem sytuowanym centralnie - elewacja szczytowa dwuosiowa - wejście reprezentacyjne sytuowane w elewacji frontowej od strony podwórza, często z kilkoma schodkami - dodatkowe wejście z drugiej strony budynku przez „przelotową” sień - drzwi jedno- lub dwuskrzydłowe, często z oknami doświetlającymi - okna cztero- lub sześciokwaterowe - ściany wewnętrzne konstrukcji szkieletowej z glinianym lub ceglanym wypełnieniem
ELEMENTY KONSTRUKCYJNE I ZDOBNICZE	<ul style="list-style-type: none"> - konstrukcja ścian słupowo-ryglowa - wypełnienie kwater drewnianej konstrukcji glina wymieszana z żytnią siewką lub cegłą - wyraźne zaznaczenie podziału szczytu poprzez wprowadzenie pionowego deskowania górnej części szczytu - szczyty mogą być niedeskokowane - wystające końcówki belek stropowych/krokwi, ostłonięte deskowym okapem - okna z ozdobnymi nadokiennikami i opaskami - drewniane okiennice lub bez
MATERIAŁY WYKOŃCZENIOWE	<ul style="list-style-type: none"> - podmurówka kamienna, z ceglaną rolką - podwalina dębowa, konstrukcja słupy i rygle dębowe lub sosnowe - krokwie i jętki z drewna sosnowego - dachówka ceramiczna karpiówka w kolorze czerwonym układana w koronkę lub tuskę, lub dachówka cementowa zakładkowa - szalowanie ściany szczytowej lub szczytu od drugiej kondygnacji
DETALE	<ul style="list-style-type: none"> - ściana szczytowa szalowana deskami z ozdobnymi okapnikami oddzielającymi kondygnację • kolory drewnianych okien i okiennic: biały, błękitny, zielony butelkowy • ozdobne gzymsy parapetowe i nadokienniki



Fot. 49. Swółowo, dom mieszkalny w zagrodzie nr 5



Ryc. 31. Duży dom mieszkalny ryglowy z lukarną



Fot. 51. Swołowo, dom mieszkalny w zagrodzie nr 9

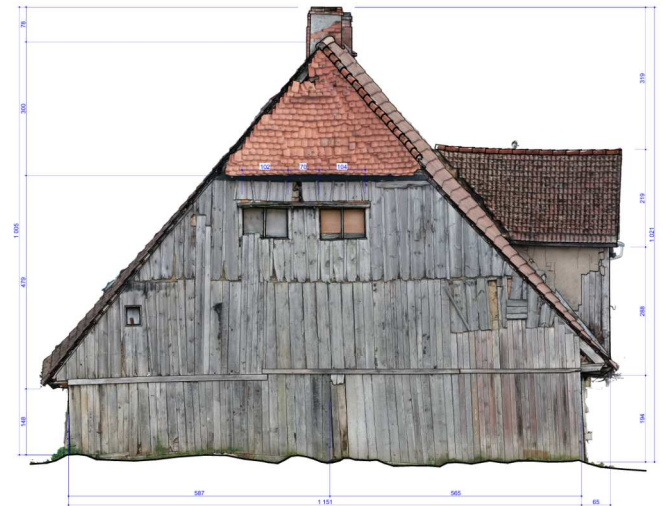


Fot. 52. Swołowo, szczyt domu mieszkalnego w zagrodzie nr 9

Opracowanie inwentaryzacji cyfrowej elewacji, zabytkowego domu mieszkalnego wchodzącego w skład zagrody nr 9 w Swołowie. Budynek znajduje się w fatalnym stanie technicznym. Inwentaryzacja elewacji pozwoliła na zwymiarowanie bryły domu oraz ukazanie zniekształceń szachulcowej konstrukcji ścian. Dokumentacja inwentaryzacji domu mieszkalnego w Swołowie została wykonana przez Krzysztofa Tymbarskiego. Zagroda stanowi własność Muzeum Kultury Ludowej Pomorza w Swołowie.



Elewacja południowa



Elewacja zachodnia

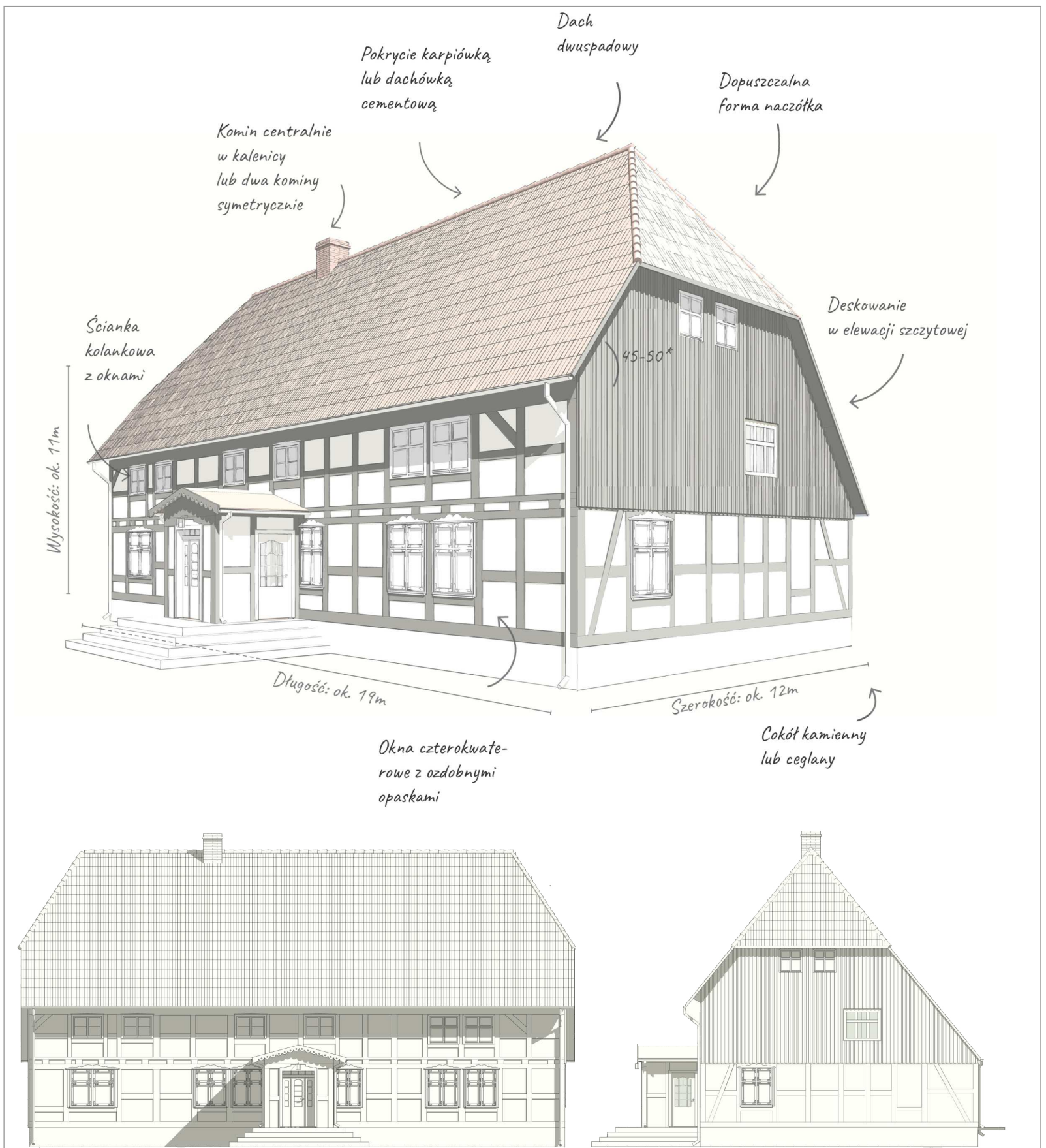


Elewacja północna



Elewacja wschodnia

Ryc. 32. Inwentaryzacja cyfrowa dużego domu ryglowego z lukarną



Ryc. 33. Duży dom mieszkalny ryglowy ze ścianą kolankową

DUŻY DOM MIESZKALNY. OGÓLNA CHARAKTERYSTYKA BRYŁY BUDYNKU



Fot. 53. Bruskowo Małe, dom mieszkalny nr 6



Fot. 54. Bruskowo Małe, szczyt domu mieszkalnego nr 6



Fot. 55. Swołowo, dom mieszkalny w zagrodzie nr 13



Fot. 56. Swołowo, dom mieszkalny w zagrodzie nr 13, widok od tyłu

DUŻY DOM MIESZKALNY. OGÓLNA CHARAKTERYSTYKA BRYŁY BUDYNKU



Fot. 57. Starkowo, dom mieszkalny nr 56



Fot. 58. Starkowo, dom mieszkalny nr 56



Fot. 59. Swółowo, dom mieszkalny w zagrodzie nr 8



Fot. 60. Swółowo, dom mieszkalny w zagrodzie nr 23



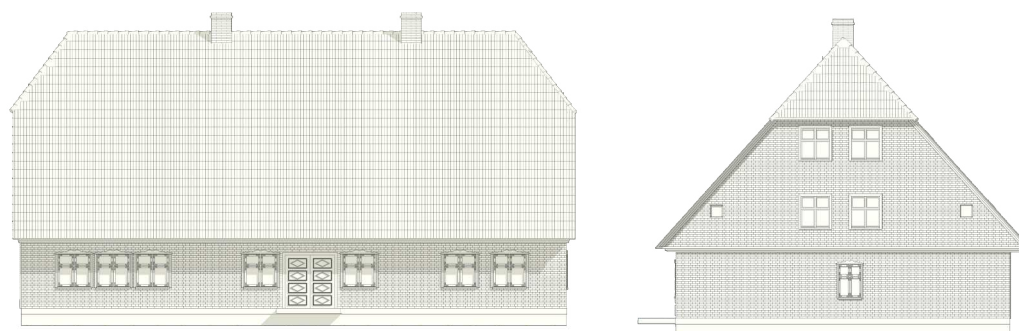
Ryc. 34. Duży dom mieszkalny murowany

W Możdżanowie, Swołowie, Starkowie i Bruszkowie Małym od drugiej połowy XIX w. w miejsce starszych, szachulcowych domów zaczęły powstawać murowane z cegły. Cegła używana była do wymurowania ścian zewnętrznych. Ściany wewnętrzne budynków wykonywano z cegły lub w konstrukcji szkieletowej z wypełnieniem gliną. Stosowano maty trzcinowe, na które nakładano tynk. Wielkość tych budynków zbliżona była do istniejących w czworobocznych zagrodach tj. długość ściany frontowej 19-21 metrów, szerokość 11-13 metrów, wysokość budynku (do kalenicy) do 12 metrów.

Dachy dwuspadowe z naczółkami o nachyleniu 45-50 stopni, kryte dachówką ceramiczną typu karpiówka, układaną w koronkę lub łuskę, albo dachówką cementową. Konstrukcja dachu: krokwiowo-jętkowa. Fundamenty domu stanowiły najczęściej łupane kamienie polne.

Elewacje posiadały zdobienia architektoniczne: boniowanie w narożnikach domu, ozdobne motywy w formie m.in. listew i wsporników elewacyjnych, gzymsy parapetowe. W połaci dachu wykonywano lukarny. Podobnie jak budynki szachulcowe są to domy szerokofrontowe, dwutraktowe, z centralnie sytuowanym wejściem.

Nawiązanie w bryle i wielkości tych budynków do szachulcowych, świadczy o poszanowaniu i nawiązaniu do miejscowych tradycji architektonicznych. Ostatnie lata to nieudolne remontowanie tych pięknych obiektów m.in. wymiana dachówki na blachodachówkę w różnych kolorach, wymiana stolarki okiennej i drzwiowej na nową, nienawiązującą do oryginału czy ocieplanie styropianem od zewnątrz ścian.



Ryc. 35. Duży dom murowany, elewacja frontowa i szczytowa

WYSOKOŚĆ ZABUDOWY	<ul style="list-style-type: none"> - wysokość do kalenicy: do 12 m - wysokość podmurówki: do 50 cm
GABARYTY OBIEKTÓW	<ul style="list-style-type: none"> - duży dom mieszkalny z użytkowym poddaszem - dom może być dwurodzinny - budynek dwu- lub trzy-kondygnacyjny, niepodpiwniczony
PROPORCJE I KSZTAŁT BRYŁY	<ul style="list-style-type: none"> - budynek na planie prostokąta - szerokość ściany szczytowej: 11-13 m - szerokość ściany frontowej: 19-21 m - wysokość: do 12 m
GEOMETRIA DACHU	<ul style="list-style-type: none"> - dach dwuspadowy - kąt nachylenia połaci dachowej: 45 - 50 stopni - występują okapy - krawędź dachu stanowiąca okap zlicowana ze ścianą szczytową - występują naczółki, - występują lukarny - jeden komin centralnie w kalenicy lub dwa kominy symetryczne
INNE	<ul style="list-style-type: none"> - elewacja frontowa z wejściem sytuowanym symetrycznie - elewacja szczytowa dwuosiowa - wejście reprezentacyjne sytuowane w elewacji frontowej od strony podwórza, często z kilkoma schodkami - dodatkowe wejście z drugiej strony budynku przez „przelotową” sień - drzwi jedno- lub dwuskrzydłowe, często z oknami doświetlającymi - okna czterokwaterowe
ELEMENTY KONSTRUKCYJNE I ZDOBNICZE	<ul style="list-style-type: none"> - budynek murowany, tynkowany lub nietynkowany - gzyms podokapowy - okna z ozdobnymi nadokiennikami i opaskami
MATERIAŁY WYKOŃCZENIOWE	<ul style="list-style-type: none"> - podmurówka kamienna, ceglana, kamienno-ceglana - obrzutka z tynku wapiennego - dachówka ceramiczna (karpiówka) w kolorze czerwonym (układana w koronkę lub łuskę) lub dachówka cementowa
DETALE	<ul style="list-style-type: none"> - ozdobne gzymsy parapetowe - boniowanie naroży - półokrągłe lub okrągłe okienka doświetlające w wyższych partiach budynku



Fot. 61. Możdżanowo, dom mieszkalny nr 17



Fot. 62. Możdżanowo, dom mieszkalny nr 4



Fot. 63. Swołowo, dom mieszkalny nr 26



Fot. 64. Swołowo, dom mieszkalny nr 24



Fot. 65. Swołowo, dom mieszkalny nr 11



Fot. 66. Starkowo, dom mieszkalny nr 9



Fot. 67., fot. 68., fot. 69. Możdżanowo, dom mieszkalny nr 27



Fot. 70., fot. 71., fot. 72. Możdżanowo, dom mieszkalny nr 26



Fot. 73. Możdżanowo, dom mieszkalny nr 5



Fot. 74. Możdżanowo, szczyt domu mieszkalnego nr 5



Fot. 75. Starkowo, dom mieszkalny nr 9



Fot. 76. Bruskowo Małe, dom mieszkalny nr 13, fotografia archiwalna, obecnie blachodachówka - nieprawidłowa wymiana pokrycia dachowego

BUDYNKI GOSPODARCZE Z PIECEM CHLEBOWYM

Ciekawostkę związaną z czworobocznymi zagrodami chłopskimi stanowią budynki gospodarcze z piecem chlebowym (*niem. backhaus*) w Swołowie i Bruszkowie Małym. Są one niezmiernie interesujące pod względem funkcjonalności, bowiem większość z nich posiada wewnątrz, także inne pomieszczenia, niezwiązane z wypiekiem chleba. Budynki te sytuowane były z dala od domów mieszkalnych, najczęściej w ogrodzie. Kubatura obiektów to około 400 - 500 m³.

Analizując istniejące domy chlebowe w Swołowie i Bruszkowie można stwierdzić, że ich powstanie wiąże się z końcem XIX oraz początkiem XX w. Wyróżniają się następujące typy budynków:

- Wolnostojący dom chlebowy o konstrukcji szkieletowej z wypełnieniem drewnianych kwater strychulcem. Podwalina dębowa posadowiona na fundamencie z kamienia polnego, łupanego. Konstrukcja dachu krokwiowo- jętkowa. Dach kryty dachówką ceramiczną typu karpiówka układaną pojedynczo na drewnianych podkładkach. Znajdujący się w środku piec wymurowany z cegły i obłożony od góry gliną. Budynek posiadał zazwyczaj jedno wejście mieszczące się w ścianie szczytowej. Przykładem tego typu obiektów jest dom chlebowy w zagrodzie nr 14 w Swołowie oraz zagrodzie nr 6 w Bruszkowie Małym.

- Budynki o konstrukcji mieszanej, częściowo murowane, a częściowo stawiane w konstrukcji szkieletowej z wypełnieniem drewnianych kwater strychulcem. Kubatura wynosi około 450 m³, posiadają oprócz mieszczącego się w nich pieca chlebowego także inne funkcje. Tego rodzaju obiekty posiadały dwie części. W pierwszej z nich można wydzielić przyziemie z piwnicą oraz piętro. Ściany przyziemia zbudowane z cegły lub kamieni polnych. Część piętra o konstrukcji szkieletowej z wypełnieniem drewnianych kwater strychulcem. W drugiej części budynku zbudowanego także w konstrukcji szkieletowej mieści się piec chlebowy. Fundament całości budynku stanowi kamień polny, łupany. Konstrukcja dachu obiektu krokwiowo - jętkowa. Dach kryty dachówką ceramiczną typu karpiówka, układaną pojedynczo na drewnianych podkładkach. W części pierwszej, na dole mieściło się pomieszczenie do przechowywania żywności. Grube, około półmetrowe ściany murowane z kamienia polnego, posadzka z cegły oraz zagłębienie wewnątrz tej części budynku, poniżej poziomu gruntu- pozwalały na spełnianie funkcji chłodni i długie przechowywanie pożywienia. W części budynków tego typu w przyziemiu znajdowała się pralnia. Na piętrze natomiast mieścił się przydomowy warsztat stolarski lub pomieszczenie w którym przechowywano urządzenia związane z obróbką lnu: cierlice, międlice, kołowrotki, motowidła. W niektórych pomieszczeniach piętra domów chlebowych przechowywano zboże. W razie potrzeby miejsce to opróżniano i spełniało ono funkcję sali tanecznej podczas wiejskich zabaw. Budynki tego typu posiadają dwa lub trzy wejścia.

- Domy chlebowe z początku XX w. Wybudowane w całości z cegły ceramicznej na fundamencie z kamieni polnych, łupanych. Konstrukcja dachu krokwiowo- jętkowa. Dach kryty dachówką ceramiczną typu karpiówka. Budynek posiada dwie części - pierwsza mieści część przyziemia oraz piętro. Znajdowały się w nich niewielka stolarnia, pralnia, magazyn do przechowywania zboża oraz pomieszczenia dla sezonowych pracowników najemnych. Najprawdopodobniej mieściły się w nich także warsztaty tkackie oraz urządzenia służące do obróbki lnu. W drugiej części budynku mieścił się piec chlebowy. W Swołowie istnieją dwa tego typu obiekty zachowane do lat obecnych (w zagrodzie nr 13 i 18). Oba usytuowane są w ogrodzie, równoległe do domów mieszkalnych.

- Dom chlebowy murowany z cegły ceramicznej. Dach o konstrukcji krokwiowo - jętkowej kryty dachówką ceramiczną. W środku znajduje się piec chlebowy oraz przedzielona ścianą pralnia. Strop pomiędzy parterem a poddaszem typu łukowego. Na poddaszu miejsce magazynowe. Piec zbudowany z płyt, cegieł oraz kształtek szamotowych. Podwójne żeliwne drzwiczki do pieca - w pierwszej wnęce wypiekano chleb, w drugiej natomiast ciasta. Obiekt połączony ścianą z budynkiem inwentarskim. Przykład tego typu sytuowania oraz rozwiązań technicznych stanowi rozebrany w grudniu 2008 r. dom chlebowy w zagrodzie nr 1 w Swołowie. Został on translokowany na działkę nr 15 w Swołowie.

BUDYNKI GOSPODARCZE Z PIECEM CHLEBOWYM



Fot. 77., fot. 78. Swółowo nr 18



Fot. 79. Swółowo nr 13



Fot. 80. Bruskowo Małe nr 6



Fot. 81. Swółowo nr 7



Fot. 82. Swółowo nr 8

PIECE CHLEBOWE

Fot. 83. Piec chlebowy,
Swotowo nr 13

Fot. 84. Piec chlebowy, Swotowo nr 7



Fot. 85. Piec chlebowy, Bruskowo Małe nr 6



Fot. 86., fot. 87. Piec chlebowy, Swotowo nr 18



STOLARKA OKIENNA

Charakterystyka stolarki okiennej:

- okna dwu-, cztero-, sześciokwaterowe, dzielone poziomymi szprosami
- okna dwu- lub czteroskrzydłowe, czteroskrzydłowe z nadśleciem 1/3 wielkości okna
- okna z okapnikami, ślepię krzyżowe lub pionowe, z listwami przymykowymi lub bez
- dekoracyjne listwy nadokienne i podokienne
- metalowe elementy okienne (klameczki, zawiasy, haczyki, zamki, zasówki, narożniki okienne)
- okna doświetlające: jednoskrzydłowe trzykwaterowe lub o różnych kształtach np. półokrągłe



Fot. 88.-95. Przykłady stolarki okiennej

STOLARKA DRZWIOWA



Fot. 96.-102. Przykłady stolarki drzwiowej

STOLARKA DRZWIOWA



Fot. 103.-108. Przykłady stolarki drzwiowej

DETAL WRÓT BRAMNYCH



Fot. 109.-111. Wrota bramne, Możdżanowo nr 36

DETALE ZDOBIEŃ ŚCIAN



Fot. 112., fot. 113. Bruskowo Małe nr 4



Fot. 114., fot. 115. Swotowo nr 24



Fot. 116., fot. 117. Możdżanowo nr 26

Literatura:

1. Betlejewska Cz., 1994-1995, *Dokumentacja ruralistyczna wsi Bruskowo Małe*, Bruskowo Małe - Gdańsk.
2. Małuj, J., (ed) 2020, *Katalog tradycyjnych form architektonicznych i urbanistycznych województwa pomorskiego*, Graph31, Gdańsk.
3. Pagel K. H., 1989, *Landkreis Stolp in Pommern*, Lubeck.
4. Soja H., Gonciarz D., 2006, "*Kraina w Kratę*"- przykład turystycznego produktu markowego. *Ochrona krajobrazu: Rozwój zrównoważony wsi województwa pomorskiego*.
5. Szalewska E., Gonciarz D., 2009, *Swołowo Europejska Wieś Dziedzictwa Kulturowego*.
6. Szalewska E., 1994-1994, *Architektura regionalna - Wiejskie układy przestrzenne województwa słupeckiego*. Wojewódzkie Biuro Planowania Przestrzennego w Słupsku, Słupsk.

Fotografie współczesne: D. Gonciarz oraz Muzeum Kultury Ludowej Pomorza Środkowego w Swołowie,
A. Łoziak, PBPR

Opracowanie inwentaryzacji domu mieszkalnego w Swołowie (zagroda nr 9): Krzysztof Tymbarski

Opracowanie rysunków budynków: Joanna Pach-Daniszewska

KATALOG LFA



LOKALNE FORMY ARCHITEKTONICZNE ZABUDOWY DLA KRAJOBRAZÓW PRIORYTETOWYCH

KRAINA W KRATĘ

Starkowo ▪ Możdżanowo ▪ Krzemienica ▪ Swołowo
Bruskowo Małe

OPRACOWANIE:

autor: Dawid Gonciarz

opracowanie graficzne i projekt okładki: Maja Chyżyńska
opracowanie rysunkowe: Joanna Pach-Daniszewska

fotografie: D. Gonciarz, Muzeum Kultury Ludowej Pomorza Środkowego w Swołowie, A. Łoziak - PBPR

wydawca: Pomorskie Biuro Planowania Regionalnego
Gdańsk 2024

**Pomorskie Biuro Planowania
Regionalnego** w Gdańsku



Institucja Samorządu
Województwa Pomorskiego