

ULEPIONE

Centrum Integracji Międzypokoleniowej w Swołowie

Projekt Rewitalizacji Przestrzeni Publicznej

Pomorska Akademia Planowania Przestrzeni Publicznej 2025

Gmina Redzikowo

Wieś Swołowo

Studenci:

Danielkiewicz Zofia (Politechnika Gdańska)
Jacek Marta (Politechnika Gdańska)
Chubata Marta (Akademia Sztuk Pięknych)
Dąbrowska Maria (Akademia Sztuk Pięknych)
Chład Amelia (Uniwersytet Gdański)
Maciak Maria (Gdański Uniwersytet Medyczny)

Opiekunowie:

Akademia Sztuk Pięknych w Gdańsku

dr Anita Wasik, mgr Joanna Czaplewska

Gdański Uniwersytet Medyczny

dr Piotr Popowski, mgr Małgorzata Wojnarowska

Politechnika Gdańska

dr inż. arch./ prof. PG Magdalena Podwojewska, dr inż. arch. Anna Rubczak

Uniwersytet Gdański

dr inż. arch. Joanna Poczobut, dr Grażyna Chaberek



AKADEMIA
SZTUK
PIĘKNYCH
W GDAŃSKU



Uczelnia
Fahrenheita



Gmina
Redzikowo

2. STRESZCZENIE

Projekt "Ulepione" stanowi kompleksową, innowacyjną odpowiedź na rzeczywiste potrzeby społeczności wsi Swołowo, łącząc tradycyjne wartości kulturowe ze współczesnymi wyzwaniami demograficznymi i społeczno-gospodarczymi. Opracowany w ramach Pomorskiej Akademii Planowania Przestrzeni Publicznej 2025, projekt syntetyzuje perspektywy medyczną, architektoniczną, urbanistyczną i artystyczną studentów Gdańskiego Uniwersytetu Medycznego, Uniwersytetu Gdańskiego, Politechniki Gdańskiej i Akademii Sztuk Pięknych w Gdańsku.

Koncepcja "Ulepione" opiera się na symbolice materiału gliny – tradycyjnego budulca Swołowa przez wieki – który metaforycznie reprezentuje proces "zlepiania" społeczności. Głównym celem jest integracja mieszkańców różnych pokoleń poprzez tworzenie dostępnych, wielofunkcyjnych przestrzeni publicznych, które wspierają zarówno codzienne aktywności, jak i budowanie trwałych więzi społecznych.

Diagnoza stanu istniejącego ujawniła fragmentaryczność zagospodarowania nawsia, niedostosowanie infrastruktury dla osób starszych i niepełnosprawnych, oraz brak zintegrowanej oferty dla dzieci, młodzieży i seniorów. Badania ankietowe wśród 42 mieszkańców wykazały, że ponad 17% populacji to osoby starsze doświadczające izolacji, a ponad 15% to dzieci poniżej 17 lat bez dostępu do edukacyjnych i sensorycznych przestrzeni.

Projekt przewiduje cztery główne komponenty umiejscowione na działkach przy nawsiu:

1. Bramę dialogu – salę wielofunkcyjną do spotkań, wydarzeń społecznych, projekcji filmowych, klubu książki, centrum informacyjnego dla seniorów i przestrzeni do celebrowania tradycji lokalnych
2. Stodołę rzemiosła – centrum warsztatowe z ofertą pracy z gliną i materiałami lokalnymi, programami Uniwersytetu III Wieku dla seniorów, warsztatami edukacyjnymi dla dzieci i młodzieży, półkoloniami i programami zimowiskowymi
3. Dom opieki "Babcie ze Swołowa" – funkcję opiekuńczą dla dzieci i wsparcie dla seniorów, budujący naturalne relacje między pokoleniami
4. Plac zabaw – bezpieczną, dostępną strefę dla najmłodszych z elementami sensorycznymi

Całość uzupełniają odnowione i dostępne dla osób niepełnosprawnych ciągi piesze, ścieżka edukacyjna wokół zbiornika wodnego, a także nowoczesne rozwiązania proekologiczne – system gospodarki wodnej z kanałami retencyjnymi i ogrodami deszczowymi, fasady z naturalnym przewietrzaniem, pompy ciepła oraz gospodarką zielenią wspierającą bioróżnorodność.

Projekt został stworzony z możliwością modułowej adaptacji na alternatywnych działkach, co pozwala na elastyczność realizacji, a jednocześnie zawiera wrażliwą koncepcję

współzamieszkiwania z obecnymi lokatorami, proponując zaangażowanie lokalnej społeczności w funkcjonowanie centrum.

Projekt "Ulepione" jest odpowiedzią na kluczowe wnioski z diagnozy – potrzebę wprowadzenia funkcji społecznych i integracyjnych, aktywizacji osób starszych i młodszych, stworzenia zaplecza do warsztatów i edukacji, podkreślenia lokalnej tożsamości oraz spójnego połączenia działek w jeden harmonijny układ przestrzenny. Realizacja projektu przywróci spójność i tożsamość historycznemu nawsiowi Swołowa, tworząc żywą, dostępną dla wszystkich przestrzeń publiczną, która stanie się katalizatorem pozytywnych zmian i będzie wspierać jakość życia na lata.

3. WPROWADZENIE

- Cele PAPPP

Pomorska Akademia Planowania Przestrzeni Publicznej (dalej *Akademia*) została powołana, aby wspierać lokalne samorządy w kształtowaniu przestrzeni publicznych odpowiadających na współczesne potrzeby i wyzwania. Ważnym elementem przedsięwzięcia jest integracja środowisk akademickich pomorskich szkół wyższych kształcących na takich kierunkach jak architektura, gospodarka przestrzenna, geografia, grafika i innych związanych z szeroko pojętą tematyką przestrzeni publicznej oraz wzmocnienie współpracy szkół wyższych z jednostkami samorządu terytorialnego.

W trakcie *Akademii* interdyscyplinarne zespoły studenckie pod okiem nauczycieli akademickich i we współpracy z wyłonioną w otwartym naborze Gminą, przygotowują projekty dotyczące konkretnej przestrzeni. Współpraca w mieszanych zespołach projektowych pozwala łączyć wiedzę z różnych dziedzin wynikających ze specyfiki kierunków kształcenia i przygotować projekty traktujące przestrzeń w sposób holistyczny.

Do celów *Akademii* należy również zwiększanie zainteresowania zagadnieniami dotyczącymi estetyki przestrzeni publicznych wśród społeczności lokalnych, w tym w szczególności związanych ze współdecydowaniem i współodpowiedzialnością oraz promowanie podejścia partycypacyjnego w procesach rozwoju gmin, między innymi w kształtowaniu przestrzeni publicznych.

- Znaczenie programu dla współpracy nauki i samorządu

Efektom współpracy w ramach *Akademii* dla Gminy są analizy oraz koncepcje projektowe, które mogą stanowić inspirację do wprowadzenia zmian w konkretnej lokalizacji.

Dla młodych osób, które po skończeniu studiów będą odpowiedzialne za kształtowanie przestrzeni jest to wyjątkowa okazja do poznania różnych kontekstów planistycznych i projektowych, do wymiany doświadczeń, nabycia umiejętności współpracy interdyscyplinarnej, a także odbycia praktyki projektowej wychodzącej poza ramy, w których kształcą się na co dzień.

Kontakt pomiędzy samorządem lokalnym a środowiskiem naukowym w ramach *Akademii* może być początkiem długofalowej współpracy wdrożeniowej, ukierunkowanej na konkretne zagadnienia.

- Najważniejsze informacje dotyczące edycji 2025

Obszar:	Swołowo (gm. Redzikowo)
Tematyka:	Projektowanie w przestrzeni cennej kulturowo <i>kontekst historyczny i krajobrazowy // ochrona konserwatorska // lokalne formy architektoniczne // tożsamość miejsca // koncepcja One Health // turystyka regeneratywna // ograniczenia i wyzwania rozwojowe // zróżnicowane potrzeby grup użytkowników</i>
Czas trwania:	czerwiec 2025 – marzec 2026
Organizator:	Województwo Pomorskie Pomorskie Biuro Planowania Regionalnego
Współorganizatorzy:	Związek Uczelni w Gdańsku im. Daniela Fahrenheita Akademia Sztuk Pięknych w Gdańsku Gdański Uniwersytet Medyczny Politechnika Gdańska Uniwersytet Gdański
Partnerzy:	Urząd Gminy Redzikowo Zagroda Inicjatyw Twórczych w Swołowie (Oddział Centrum Kultury i Biblioteki Publicznej Gminy Redzikowo) Muzeum Kultury Ludowej Pomorza w Swołowie (Oddział Muzeum Pomorza Środkowego w Słupsku) Wojewódzki Urząd Ochrony Zabytków Delegatura w Słupsku Mieszkańcy Swołowa

- Charakterystyka Swołowa jako przestrzeni projektowej

Swołowo to jedna z najlepiej zachowanych wsi owalnicowych w Polsce, której układ przestrzenny pozostał niezmienny od czasów średniowiecza. W miejscowości znajduje się kilkadziesiąt budynków szkieletowych pochodzących z XIX i początku XX wieku. Z uwagi na swoją wyróżniającą się architekturę oraz walory krajobrazowe Swołowo i okoliczne miejscowości zostały wyznaczone jako tzw. krajobraz priorytetowy w Audycie Krajobrazowym Województwa Pomorskiego. Ponadprzeciętny potencjał jest jednocześnie istotnym wyzwaniem dla osób i instytucji podejmujących decyzje związane z kształtowaniem tej przestrzeni i innymi działaniami mającymi wpływ na jej funkcjonowanie. Zadania projektowe postawione przed uczestnikami *Akademii* dotyczyły m.in. następujących zagadnień i dylematów:

- jak chronić i promować dziedzictwo, odpowiadając jednocześnie na bieżące potrzeby, a także na wyzwania przyszłości,
 - jak przeciwdziałać rozlewaniu się zabudowy i powstrzymać presję inwestycyjną, której konsekwencją może być wprowadzanie zagospodarowania wpływającego negatywnie na krajobraz,
 - jak zahamować odpływ stałych mieszkańców i zapewnić im odpowiednią jakość życia, tak aby kolejne pokolenia chciały wiązać swoją przyszłość z tym miejscem,
 - jakie rozwiązania mogą mieć wpływ na generowanie wpływów niezbędnych na pokrycie wysokich kosztów związanych z utrzymaniem oraz remontami obiektów i przestrzeni objętych ochroną konserwatorską.
- Informacje o przebiegu Akademii (warsztaty, wizje lokalne, praca międzyuczelniana)

Przebieg prac

12.06.2025	<p>Inauguracja Akademii w Swołowie</p> <ul style="list-style-type: none"> ● <i>pierwsze spotkanie i poznanie specyfiki przestrzeni projektowej</i> ● <i>udział w Jubileuszu 30-lecia Krainy w Kratę</i>
22-25.09.2025	<p>Warsztaty w Swołowie</p> <ul style="list-style-type: none"> ● <i>rozpoznanie uwarunkowań projektowych</i> ● <i>spotkania z interesariuszami przestrzeni</i> ● <i>wykłady wprowadzające w zagadnienia właściwe dla poszczególnych uczelni</i> ● <i>integracja międzyuczelniana i utworzenie interdyscyplinarnych zespołów projektowych</i> ● <i>badania ankietowe wśród mieszkańców</i> ● <i>pierwsze prace koncepcyjne zespołów</i>
08.10-15.12.2025	<p>Prace projektowe</p> <ul style="list-style-type: none"> ● <i>praca w interdyscyplinarnych zespołach</i> ● <i>9 spotkań projektowo-konsultacyjnych, w tym dwa przeglądy</i> ● <i>przygotowanie i przekazanie projektów</i>
styczeń 2026	Prezentacja projektów w Gminie Redzikowo
marzec 2026	Podsumowanie i uroczyste zakończenie Akademii

4. ASPEKTY ZDROWOTNE, SPOŁECZNE I ŚRODOWISKOWE

4.1 Analiza Potrzeb Mieszkańców i Użytkowników

Przeprowadzone badania ankietowe wśród 42 mieszkańców gminy Redzikowo ujawniły złożony obraz potrzeb społeczności lokalnej. W badaniu wzięło udział 57% mężczyzn i 43% kobiet, o średniej wieku 49,1 lat. Struktura edukacyjna respondentów pokazała, że 40% zadeklarowało wykształcenie średnie, a 36% zawodowe, wskazując na zróżnicowany potencjał intelektualny społeczności. Dominowały osoby pracujące (60%), przy czym emeryci i renciści stanowili 21% respondentów.

Analiza potrzeb wykazała następujące obszary:

- Rekreacja i aktywność fizyczna – mieszkańcy wyrażają potrzebę dostępu do bliskich, dostępnych przestrzeni rekreacyjnych. Obecne możliwości są ograniczone, a istniejące obiekty (plac zabaw, altana) wymagają renowacji.
- Integracja społeczna – brakuje formalnych i nieformalnych miejsc spotkań dla mieszkańców różnych pokoleń. Tradycyjne formy bycia razem zostały zaburzone zmianami gospodarczymi i społecznymi.
- Wspieranie seniorów – ponad 17% populacji ma więcej niż 60 lat. Badania wykazały, że seniorzy doświadczają izolacji i potrzebują specjalistycznego wsparcia opiekuńczego i towarzyskiego.
- Edukacja i aktywizacja dzieci – brakuje bliskich ofert edukacyjnych i sensorycznych dla najmłodszych. Ponad 15% populacji to dzieci poniżej 17 lat potrzebujące dostępu do bezpiecznych, stymulujących przestrzeni.
- Zdrowotne warunki życia – ponad 70% respondentów nie zgłasza chorób przewlekłych, co wskazuje na dobrą kondycję zdrowotną, ale istnieje potrzeba edukacji zdrowotnej i profilaktyki.

4.2 Analiza Ankiety Jakości Życia

Cel

Celem przeprowadzonej ankiety było poznanie opinii i odczuć mieszkańców gminy Redzikowo, ze szczególną uwagą dla Swołowa, w zakresie różnych aspektów życia codziennego – od warunków bytowych i zdrowotnych, przez edukację, rekreację i życie społeczne, aż po bezpieczeństwo, stan środowiska i ogólne zadowolenie z życia. Zebrane informacje stanowią kluczowy materiał badawczy, który pozwoli lepiej zrozumieć potrzeby społeczności lokalnej. Wyniki ankiety pomogą w zaprojektowaniu przestrzeni publicznej w taki sposób, by była ona funkcjonalna, estetyczna, bezpieczna i sprzyjała integracji mieszkańców, odpowiadając jednocześnie na lokalne uwarunkowania i potencjał kulturowy Swołowa.

Wnioski

Analiza wyników ankiety wskazuje, że mieszkańcy gminy Redzikowo (miejscowości Swołowo) pozytywnie oceniają jakość życia w swojej miejscowości, choć istnieją obszary wymagające poprawy. Większość respondentów jest zadowolona z bezpieczeństwa, relacji społecznych oraz czystości środowiska, co świadczy o silnym poczuciu wspólnoty i trosce o lokalną przestrzeń. Pozytywnie oceniono także warunki życia materialnego oraz satysfakcję z pracy zawodowej. Z drugiej strony, wyniki ujawniły niskie zadowolenie z dostępu do usług medycznych i edukacyjnych, co wskazuje na potrzebę wzmocnienia lokalnej infrastruktury społecznej oraz poprawy dostępności podstawowych usług publicznych. Wysokie oceny terenów zielonych i rekreacyjnych potwierdzają, że mieszkańcy doceniają walory przyrodnicze i potencjał turystyczny Swołowa. Mieszkańcy prezentują wysoki poziom optymizmu i zadowolenia z życia, co stanowi podstawę do dalszego rozwoju społecznego i przestrzennego gminy. Uzyskane wyniki mogą stanowić cenne źródło informacji dla władz lokalnych, projektantów i urbanistów przy planowaniu działań na rzecz poprawy jakości życia oraz zrównoważonego rozwoju miejscowości.

4.3 Analiza Dostępności do Opieki Zdrowotnej

Wieś Swołowo, położona 16 km od Słupska, ma ograniczony dostęp do opieki zdrowotnej. Transport publiczny, obsługiwany przez PKS Słupsk, oferuje połączenia z miastem, jednak dla osób starszych i niepełnosprawnych mobilność stanowi znaczną barierę.

Projekt "Ulepione" odpowiada na ten problem poprzez tworzenie przestrzeni wspierającej zdrowy styl życia i profilaktykę, szczególnie poprzez aktywizację fizyczną i integrację społeczną. Program przewiduje:

- Aktywizację fizyczną poprzez rekreacyjne ścieżki i tereny
- Edukację zdrowotną oraz warsztaty
- Wsparcie psychospołeczne dla seniorów
- Bezpieczne, dostępne przestrzenie dla osób niepełnosprawnych

5. PRZEDSTAWIENIE KONCEPCJI WYPRACOWANEJ PRZEZ ZESPÓŁ PROJEKTOWY

5a. Charakterystyka obszaru opracowania

Obszarem opracowania jest wieś Swołowo, znajdująca się w gminie Redzikowo, w powiecie słupskim, w województwie Pomorskim. Wieś położona jest w odległości około szesnastu kilometrów od Słupska oraz siedemnastu od Ustki.

Pierwsza wzmianka o wsi Swołowo pochodzi z 1230 roku, kiedy to została nadana Zakonowi Joannitów. Wieś występuje w niej pod nazwą *Zelov* lub *Zolov*. W późniejszym okresie Swołowo znajdowało się pod zarządem rodów szlachty pomorskiej. Uwłaszczenie chłopów przeprowadzono tam w 1820 roku. W połowie XIX wieku rozpoczął się intensywny rozwój wsi. W dwudziestoleciu międzywojennym wybudowano tam nowy budynek szkolny, spółdzielnię mleczarską, doprowadzono elektryczność oraz wybrukowano drogi. Wojska Sowieckie, które wkroczyły do wsi w marcu 1945 roku, zostawiły ją w nienaruszonym stanie. Swołowo znajduje się pod polską władzą od 1 sierpnia 1945, kiedy to rozpoczęło się zasiedlanie wsi przez polskich osadników, którzy przybywali między innymi z terenów kielecczyzny, okolic Ciechanowa, Łomży czy z kresów wschodnich.

Swołowo zostało uznane za Europejską Wieś Dziedzictwa Kulturowego oraz stolicę *Krainy w kratę* – obszar Pomorza Środkowego, na którym występuje charakterystyczna zabudowa szachulcowa, typowa dla pomorskich bogatych zagrod chłopskich.

Swołowo jest wsią owalnicową, na której środki znajduje się owalny plac, zwany nawsiem, który jest otoczony z obu stron przez zagrody. Jest to układ typowy dla Pomorza, a jego planowe zakładanie odbywało się we wczesnym średniowieczu.

Wieś znajduje się w sąsiedztwie drogi ekspresowej S6, łączącej Szczecin z Trójmiastem. Swołowo skomunikowane jest z Słupskiem poprzez transport autobusowy, obsługiwany przez PKS Słupsk. Na terenie wsi znajdują się trzy przystanki, z czego tylko jeden w centrum. Dostępne są bezpośrednie połączenia autobusowe z Słupskiem oraz Ustką. Nie występuje tam transport kolejowy, a najbliższa stacja kolejowa znajduje się w Słupsku.

Większość wsi pokrywają zagrody pełniące funkcje rolniczą. Oprócz tego, dużą część wsi zajmują zagrody należące do Muzeum Kultury Ludowej Pomorza w Swołowie, które oprócz jednej dużej zagrody w zachodniej części wsi, posiada także dwa osobne budynki oraz jedną zagrodę położoną na północ od nawsia. We wsi znajdują się także zagrody i budynki, pełniące funkcje turystyczne (gastronomia oraz noclegi). Są to: Zagroda Inicjatyw Twórczych, Przystań Twórców (oba oferujące miejsca noclegowe) oraz restauracja Spiżarnia w Kratę. Na nawsiu znajduje się także kościół wybudowany w XV wieku oraz nie funkcjonująca już jednostka Ochotniczej Straży Pożarnej.

Niewątpliwym walorem kulturowym wsi jest zabudowa szachulcowa, zagrodowa. Na terenie Swołowa znajdują się zarówno duże zagrody jak i mniejsze (dawne robotnicze). Ilość zabudowy szachulcowej jest ewenementem, dlatego wieś została nazwana stolicą Krainy w Kratę. Znajdują się tam tradycyjne zagrody czworoboczne, z wjazdem przez budynek bramny. Niestety, po II wojnie światowej wiele nowych właścicieli nie przywiązywali się do zagród, nie myśląc, że zostaną tu na stałe, a co za tym idzie – nie dbali o nie odpowiednio.

Obecnie wiele zagród jest w złym stanie technicznym, a część z nich jedynie częściowo zachowała dawny czworoboczny układ. Wiąże się to z wysokimi kosztami utrzymania takich zagród, które często nie są osobom je zamieszkującym potrzebne – szczególnie widać to przy budynkach bramnych, które powinny być wizytówką wsi, ponieważ to je widać jako pierwsze od ulicy. Oprócz tego, w Swołowo co roku w listopadzie odbywa się plenerowy festiwal *Na Św. Marcina najlepsza pomorska gęsina*, który co roku przyciąga do wsi nawet dwadzieścia tysięcy turystów. W lipcu natomiast odbywa się festiwal folkowy Etnobaltica, łączący różne formy sztuki. Oprócz tego, na terenie Zagrody Inicjatyw Twórczych organizowane są różne koncerty plenerowe i inne wydarzenia.

Obecnie wieś ma charakter *żywego skansenu*, do którego przyjeżdżają turyści, by podziwiać charakterystyczną zabudowę. Wiele z budynków, szczególnie tych znajdujących się w rękach prywatnych, jest w złym stanie technicznym, co stanowi zagrożenie dla dziedzictwa kulturowego regionu. Mimo tego, zagrody wciąż są odnawiane na przykład poprzez gminę czy Muzeum. Należy dbać o historyczną zabudowę, jednak trzeba też mieć na uwadze to, że może to prowadzić do masowej turystyki. Należy przykładac wagę do tego, by promować w regionie zrównoważoną turystykę, która nie przyczyni się do degradacji wsi i pozwoli jak najdłużej zachować jej unikalne walory kulturowe.

5b. Diagnoza i analiza problemowa

Diagnoza aktualnego stanu przestrzeni publicznych

a) Analiza Swołowa

W Swołowie dominuje zabudowa jednorodzinna o charakterze zagrodowym, tworząca spójny, historyczny układ wsi. Ważnym akcentem jest rozproszona funkcja muzealna – liczne obiekty Muzeum Kultury Ludowej Pomorza przyciągają turystów i ożywiają przestrzeń. Uzupełnieniem są lokalne usługi, sklep oraz dwie bazy noclegowe.



Rycina 1. Analiza funkcjonalna

b) Analiza odległości

Swołowo to miejscowość o ograniczonej liczbie usług na miejscu, dlatego mieszkańcy muszą korzystać z infrastruktury dostępnej w okolicznych miejscowościach. Najbliższa szkoła podstawowa znajduje się około 10 km od Swołowa, co odpowiada dojazdowi samochodem trwającemu około 10 minut. Szkoły ponadpodstawowe, takie jak licea czy technika, zlokalizowane są przede wszystkim w Słupsku – dojazd zajmuje średnio około 20 minut.

W przypadku opieki nad najmłodszymi najbliższy żłobek oraz przedszkole znajdują się również w odległości około 20 minut jazdy samochodem. Dostęp do większych punktów handlowych jest ograniczony – najbliższy supermarket znajduje się około 15 minut od miejscowości. Podstawowa opieka medyczna jest nieco bliżej: do najbliższej przychodni można dotrzeć w około 10–15 minut.

W zasięgu krótszego dojazdu, bo około 8 minut samochodem, znajduje się najbliższa świetlica wiejska, pełniąca funkcję lokalnego centrum integracji mieszkańców.



Rycina 2. Analiza odległości

c) Analiza nawsia

- **Komunikacja:** Nawsie okalają dwie drogi kołowe, a jego wnętrzu przecinają piesze trakty z nierównej kostki, łączące najważniejsze przestrzenie i elementy nawsia. Drogi oraz ciągi piesze nie są dostosowane do użytku osób niepełnosprawnych. W zachodniej części znajdują się również przestrzenie służące mieszkańcom jako parkingi.
- **Staw:** Centralny staw pełni funkcję kompozycyjnego i historycznego serca wsi, porządkując układ owalnicy i tworząc naturalną przestrzeń rekreacji.
- **Kościół:** Kościół położony w północnej części nawsia stanowi kluczowy punkt orientacyjny, a jego funkcja ogranicza się do jednej niedzielnej mszy.
- **Plac zabaw:** Plac zabaw usytuowany w północnej części nawsia jest w dość słabym stanie technicznym, natomiast pełni on funkcję aktywizacji najmłodszych.
- **Altana:** Altana pełni rolę kameralnego miejsca spotkań i odpoczynku, jednocześnie granicząc z placem zabaw pozwala na skupienie całej rodziny w jednym miejscu. Niestety tak samo jak plac zabaw, jest w słabym stanie.
- **Roślinność:** Otoczenie nawsia tworzy niska i wysoka zieleń — pojedyncze drzewa i krzewy, które dają przyjemny cień i sprzyjają relaksowi i rekreacji nad stawem. Najbardziej imponującą formą zieleni jest ogromna wierzba, kryjąca pod swoimi gałęziami ławeczkę do spędzania czasu. Zieleń należy uporządkować i o nią zadbać.



Rycina 3. Analiza nawsia

d) Wnioski z analiz

Stan istniejący charakteryzuje się fragmentarycznością funkcji oraz brakiem spójnej przestrzeni publicznej, która mogłaby integrować społeczność o zróżnicowanej strukturze wiekowej. Mieszkańcy potrzebują miejsca spotkań, przestrzeni warsztatowych, rekreacyjnych oraz form aktywności, które sprzyjałyby budowaniu więzi i przekazywaniu lokalnych tradycji.

Brakuje też oferty dla najmłodszych – edukacyjnych i sensorycznych – oraz systematycznego wsparcia dla seniorów. Jednocześnie teren ma wysokie walory krajobrazowe, duże możliwości adaptacji i potencjał wykorzystania lokalnych materiałów.

Wnioski z diagnozy wskazują na konieczność:

- wprowadzenia funkcji społecznych i integracyjnych,
- aktywizacji osób starszych i młodszych,
- stworzenia zaplecza do warsztatów i edukacji,
- podkreślenia lokalnej tożsamości,
- spójnego połączenia działek w jeden układ przestrzenny.

5c. Założenia projektowe

a) Cele projektowe

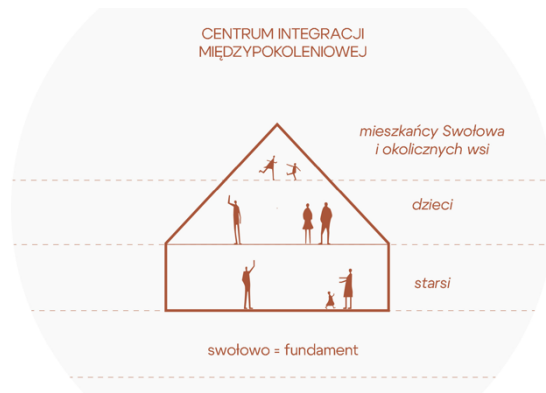
- integracja społeczności poprzez formy wspólnego działania
- aktywizacja seniorów i stworzenie przestrzeni ich wsparcia
- zapewnienie atrakcyjnych miejsc dla dzieci i młodzieży
- wykorzystanie lokalnych materiałów (głina, drewno)
- zachowanie struktury historycznych zagród
- poprawa jakości środowiska i krajobrazu
- zwiększenie dostępności przestrzeni publicznych

b) Kierunki przekształceń

- zachowanie i reinterpretacja tradycyjnych układów zagrodowych
- tworzenie wielofunkcyjnych przestrzeni warsztatowych
- łączenie funkcji wewnętrznych i zewnętrznych przez przeszklenia i ogrody
- wprowadzenie ścieżki edukacyjnej i elementów rekreacji integracyjnej

c) Grupa odbiorców

- najmłodszy mieszkańcy Swołowa i okolicznych wsi
- seniorzy i mieszkańcy
- przyjezdne rodziny z dziećmi
- organizacja półkolonii/ferii zimowych
- DLA KAŻDEGO



Rycina 4. Schemat „Dla kogo?”

d) Koncepcja projektowa – założenia

Koncepcja projektowa „Ulepione” została oparta na znaczeniu materiału gliny, który od wieków stanowi charakterystyczny budulec w Swołowie. Jego naturalna obecność i kulturowa wartość stały się inspiracją do stworzenia założenia, którego głównym celem jest symboliczne „zlepianie” społeczności – mieszkańców, rodzin, osób starszych, najmłodszych oraz odwiedzających – a także integrowanie sąsiadujących ze sobą działek projektowych. Założenie obejmuje centrum międzypokoleniowe wraz z salą wielofunkcyjną (Brama dialogu), centrum warsztatowym opartym na pracy z gliną i lokalnymi materiałami (Stodoła rzemiosła), Dom opieki „Babcie ze Swołowa” oraz plac zabaw dla dzieci. Projekt ma aktywizować różne grupy wiekowe poprzez rekreację, edukację, współpracę i wzajemną wymianę wiedzy. Całość uzupełnia ścieżka edukacyjna wokół zbiornika wodnego oraz

odnowione i połączone ciągi piesze, tworzące przestrzeń dostępną, atrakcyjną i sprzyjającą integracji.

e) **Integracja społeczna i edukacyjna – wytyczne funkcjonalne**

Założenie zostało opracowane tak, aby wspierać relacje między różnymi grupami społecznymi i wiekowymi. Dzięki bogatemu programowi warsztatowemu, rekreacyjnemu i edukacyjnemu projekt umożliwia wspólne spędzanie czasu, współpracę i wzajemną naukę. Praca z lokalnymi materiałami, w tym z gliną, stanowi jeden z filarów działań integracyjnych. Edukacyjna ścieżka wokół zbiornika wodnego pozwala na interaktywne poznawanie lokalnego środowiska oraz tradycji, wpisując się w ideę nauki poprzez doświadczenie.

5d. Opis projektu

a) **Projekt zagospodarowania nawsia**

Nawie zostało zaprojektowane jako wielofunkcyjna, spójna przestrzeń rekreacyjno-społeczna, której poszczególne strefy harmonijnie przechodzą jedna w drugą, tworząc ciągły krajobraz użytkowy. Centralnym elementem założenia jest staw, nad którym główny ciąg pieszy przekształca się w lekką, delikatnie wygiętą kładkę przerzuconą nad wodą. Towarzyszy jej obniżająca się i ponownie unosząca platforma wypoczynkowa, częściowo zawieszona nad taflą stawu. Wyposażona w stoliki, leżaki oraz miejsca do relaksu, stanowi naturalny punkt obserwacyjny dla osób chcących odpocząć lub podziwiać otaczającą przyrodę.

W północnej części nawsia przestrzeń otwiera się na strefę przeznaczoną głównie dla najmłodszych – zlokalizowano tu plac zabaw oraz sensoryczne miejsca do zabawy i edukacji, wkomponowane w system ogrodów deszczowych. Zieleń ta nie tylko poprawia retencję wody, ale także tworzy przyjazne mikrośrodowisko o naturalnym charakterze. Główny trakt pieszy rozgałęzia się tu na mniejsze ścieżki prowadzące w stronę zacienionej strefy wypoczynku oraz w kierunku kanału wodnego, który uzupełnia układ hydrologiczny założenia.

Południowa część nawsia została ukształtowana jako spokojna, bardziej kameralna przestrzeń sprzyjająca spotkaniom mieszkańców. Zaprojektowano tu osłonięte żaglami przeciwsłonecznymi miejsce do grillowania i piknikowania, wyposażone w ławki, stoły oraz bujną, zróżnicowaną zieleń. Stanowi ono naturalne zaplecze rekreacyjne, idealne do organizacji rodzinnych posiłków, sąsiedzkich spotkań oraz codziennego odpoczynku w otoczeniu natury.

We wschodniej części została zaprojektowana strefa ze stoiskami, które mogłyby być wykorzystywane podczas odpustu kościelnego lub innych wydarzeń. Z kolei na czas zimy wszystkie elementy edukacyjne i stoiska można by było przechowywać w opuszczonym aktualnie budynku straży.

Całość nawsia tworzy konsekwentny układ przestrzeni publicznych o zróżnicowanych funkcjach, w którym strefy rekreacyjne, edukacyjne i wypoczynkowe łączą się w jedną logiczną i atrakcyjną dla mieszkańców kompozycję krajobrazową.



Rys 5. Projekt zagospodarowania nawsia

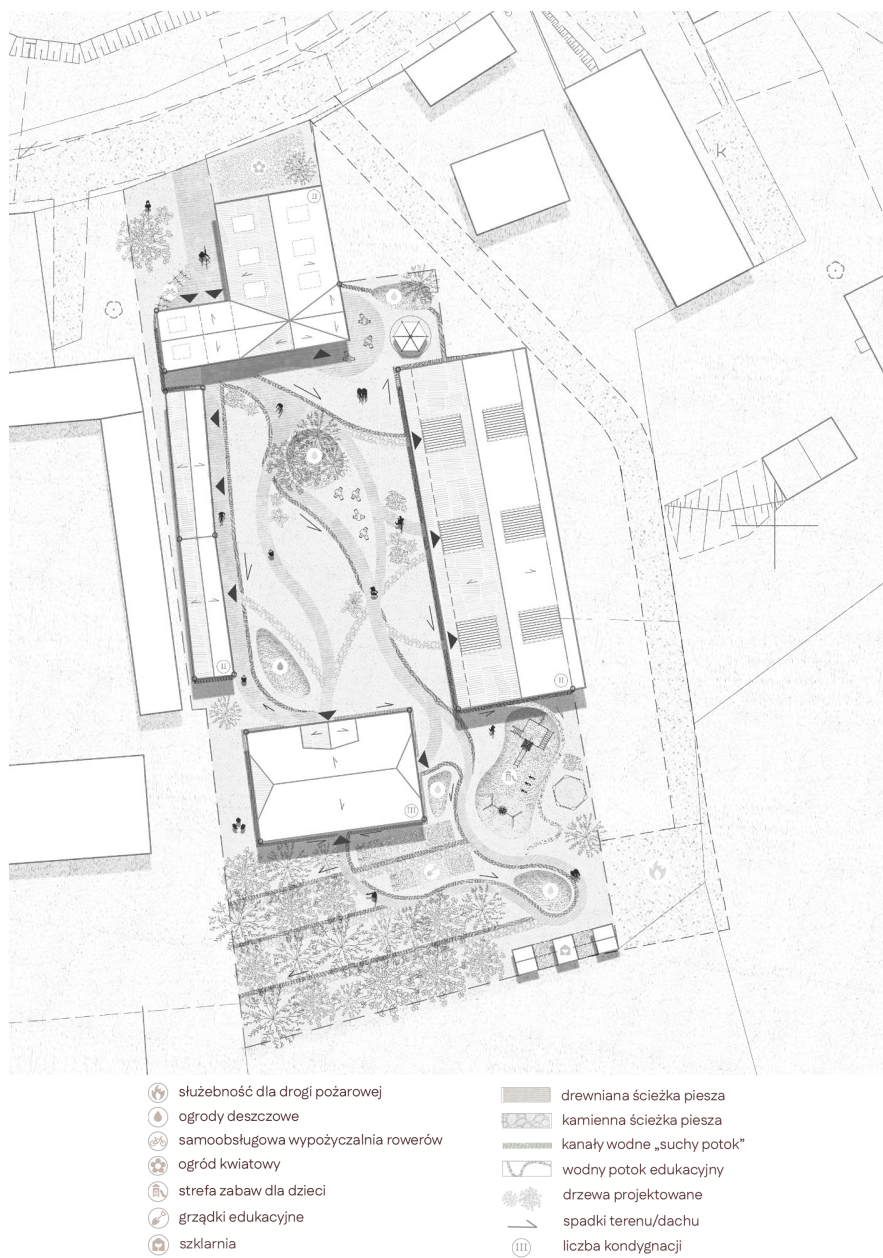
- | | | |
|-------------------------------|-------------------------------|----------------------|
| ● nawierzchnia drewniana | ○ istniejąca zabudowa | ○ jezdnia |
| ● nawierzchnia mineralna | ○ istniejące zieleni wysoka | ○ miejsce parkingowe |
| ● projektowana zieleni łąkowa | ● projektowana zieleni wysoka | |
| ● nawierzchnia żwirowa | ● istniejący zbiornik wodny | |



Rycina 5. Schematy zagospodarowania nawsia

b) Projekt zagospodarowania terenu

Projekt zagospodarowania terenu opiera się na układzie zagrodowym, charakterystycznym dla lokalnej zabudowy. Cztery budynki – projektowany oraz trzy adaptowane – tworzą wspólne centrum integracji międzypokoleniowej. W ramach założenia zlokalizowano Bramę dialogu (salę wielofunkcyjną), Stodołę rzemiosła (centrum warsztatowe), Dom opieki „Babcie ze Swołowa”. Całość została uzupełniona poprzez wykonanie sadu, grządek edukacyjnych, szklarni, placu zabaw, stref odpoczynku, a przed budynkiem bramnym projektuje się ogród kwiatowy oraz wypożyczalnię rowerów. Dodatkowo zastosowano gospodarkę wodą z wykorzystaniem ogrodów deszczowych i kanałów wodnych. Poszczególne obiekty zostały rozmieszczone w sposób zapewniający powiązania funkcjonalne i kompozycyjne, a ich charakter nawiązuje do lokalnych tradycji materiałowych.



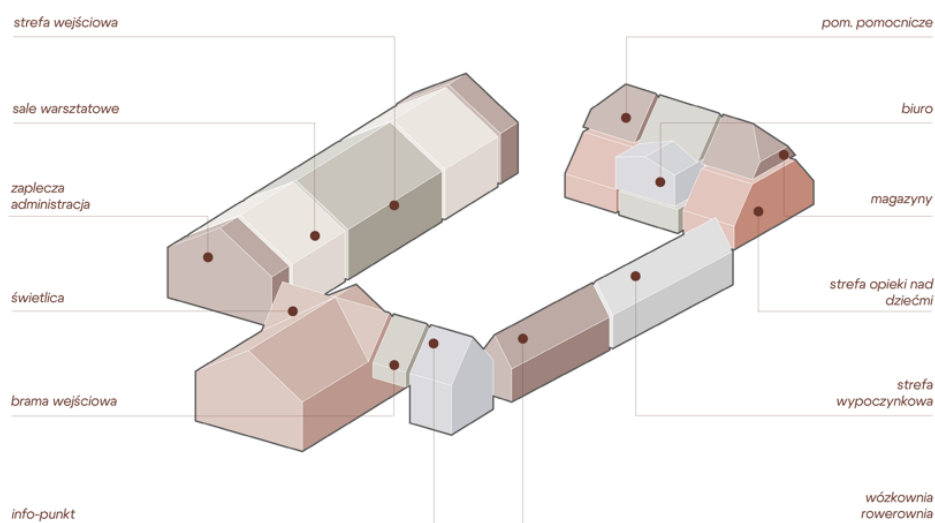
Rycina 6. Projekt zagospodarowania terenu

c) Funkcje i program założenia

Program funkcjonalny inwestycji obejmuje szeroki zakres działań ukierunkowanych na integrację oraz aktywizację mieszkańców różnych grup wiekowych, z wyraźnym podkreśleniem potrzeb poszczególnych użytkowników. Centrum międzypokoleniowe pełni rolę przestrzeni wspólnych spotkań, wydarzeń i aktywności lokalnych, a jego oferta jest skierowana przede wszystkim do seniorów i mieszkańców.

W Stodole rzemiosła, oprócz warsztatów pracy z gliną i materiałami lokalnymi, wprowadzono ofertę edukacyjną w formie Uniwersytetu III Wieku dostępnego dla seniorów z całego regionu. Obiekt ten będzie również miejscem organizacji wycieczek szkolnych, warsztatów edukacyjnych, półkolonii oraz zimowisk, umożliwiając dzieciom i młodzieży aktywne poznawanie tradycji oraz lokalnych rzemiosł. Brama dialogu pełni funkcję przestrzeni spotkań, i wydarzeń społecznych, dodatkowo wspierając międzypokoleniowy charakter całego założenia. Przewidziano tam także działalność Koła Gospodyń Wiejskich, klub książki, salę kinową sprzyjającą wspólnemu oglądaniu programów oraz przestrzeń do celebrowania świąt i lokalnych tradycji. Znajduje się tam również centrum informacyjne wspierające seniorów w codziennych sprawach oraz integrujące ich życie społeczne.

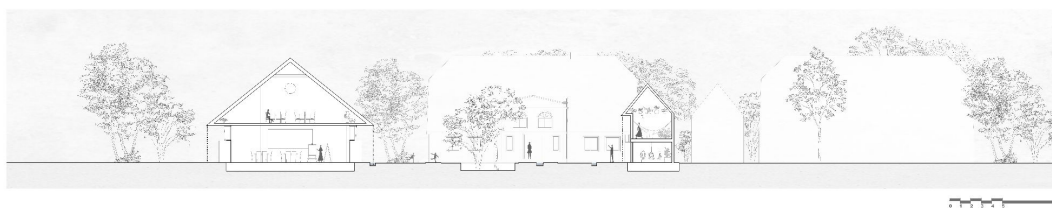
Dom opieki „Babcie ze Swołowa” oferuje nie tylko klasyczną funkcję opiekuńczą dla dzieci z okolicy, ale także przestrzeń dla uczestników półkolonii i programów edukacyjnych, budując naturalne więzi między pokoleniami. W ten sposób założenie tworzy kompletny ekosystem aktywności – od opieki i edukacji, przez kulturę i integrację, aż po codzienne wsparcie – odpowiadający na potrzeby zarówno najmłodszych, jak i najstarszych mieszkańców.



Rycina 7. Schemat funkcjonalny

d) Dane liczbowe projektowanego założenia

	Dom opieki	Stodoła Rzemiosła	Brama Dialogu	Budynek Inwentarski
Powierzchnia działki	3914 m ²			
Powierzchnia zabudowy	249 m ²	464 m ²	313 m ²	140 m ²
Wysokość budynku	10,3 m	10 m	9,8 m	7,6 m



Rycina 8. Przekrój A-A



Rycina 9. Założenie zagrody

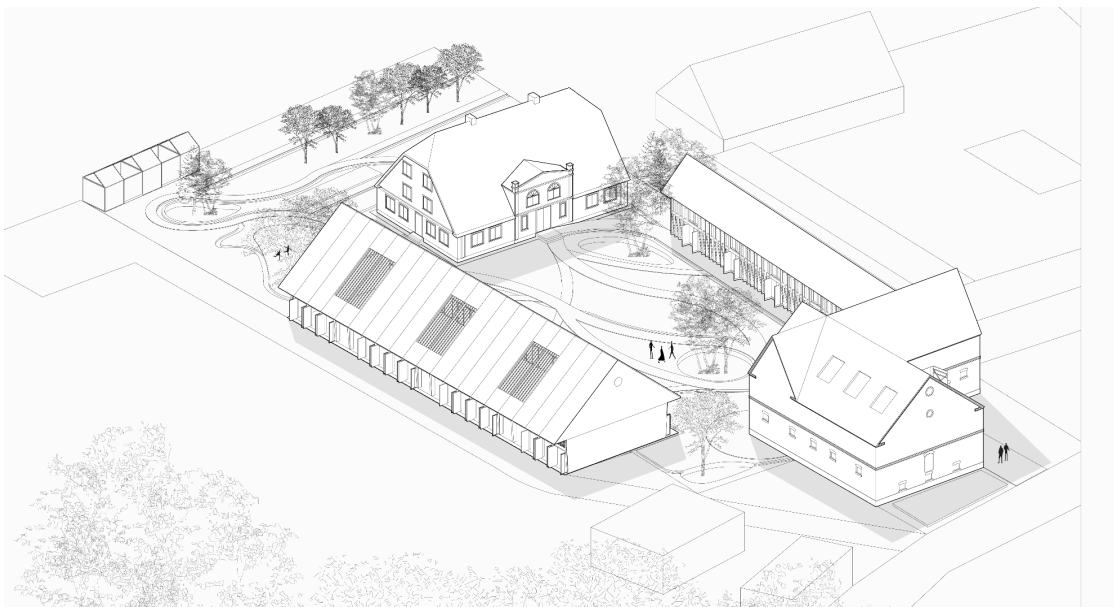


Rycina 10. Rzuty wyższych kondygnacji

e) Architektura – rozwiązania konstrukcyjne i materiałowe

Główny budynek projektowany w ramach założenia został zaprojektowany w konstrukcji szkieletowej z drewna klejonego krzyżowo. Słupy konstrukcyjne o przekroju 20x20cm, rozmieszczone w rozstawie osiowym co 4 metry, zapewniają stabilność i harmonijny układ całej konstrukcji. Zarówno ściany zewnętrzne, jak i pokrycie dachowe wykonano z drewna opalanego, co podkreśla lokalny charakter nawiązujący do drewna wykorzystywanego przy konstrukcji szachulcowej. Pod budynek został zastosowany fundament kamienny w nawiązaniu do posadowienia budynków sąsiednich. Pozostałe budynki w kompleksie podlegają adaptacji, z poszanowaniem ich pierwotnej struktury i odniesień do lokalnego kontekstu.

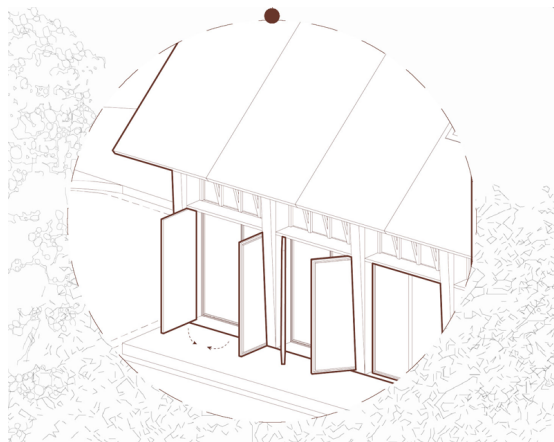
Istotnym elementem architektonicznym głównego budynku jest obejście drewniane – tzw. „soboty” – które otacza obiekt i zaciera granicę pomiędzy wnętrzem a zewnątrz. Przestrzeń ta sprzyja płynnemu przenikaniu funkcji oraz integracji użytkowników. Materiał gliniany w postaci kształtek w nawierzchni stanowi uzupełnienie programu warsztatowego oraz kontynuację idei nawiązującej do tradycji regionu.



Rycina 11. Szczegółowa aksonometria założenia

Zastosowany w budynku system składanych paneli okiennych pozwala na płynne przenikanie się przestrzeni wewnętrznej z otoczeniem zewnętrznym. Konstrukcja opiera się na dwóch uzupełniających się warstwach: dużych, przeszklonych skrzydłach oraz zewnętrznych panelach drewnianych, które również mogą być składane. Dzięki temu rozwiązaniu elewacja zyskuje podwójną funkcjonalność – jest zarówno przegrodą chroniącą przed warunkami atmosferycznymi, jak i mobilnym elementem umożliwiającym niemal całkowite otwarcie fasady.

Po złożeniu paneli wewnątrz staje się naturalnym przedłużeniem tarasu, tworząc jedną, swobodnie przepływającą przestrzeń. To rozwiązanie wprowadza do środka dużą ilość światła, zapewnia kontakt z otoczeniem oraz wzmacnia wrażenie bliskości natury. Drewniane okładziny dodatkowo ocieplają charakter budynku, a ich składana forma dodaje mu nowoczesnej lekkości i elastyczności użytkowej.

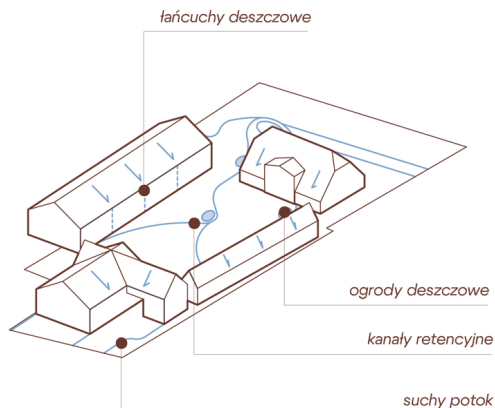


Rycina 12. Detal składanych paneli fasadowych

f) Rozwiązania proekologiczne

1. Gospodarka wodna

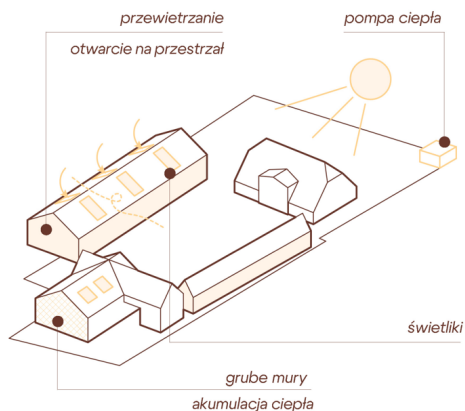
Zagospodarowanie terenu obejmuje również system gospodarki wodnej oparty na kanałach retencyjnych, które zbierają wodę opadową i wspierają jej lokalną retencję oraz odciążenie systemów kanalizacyjnych. Uzupełnieniem są ogrody deszczowe przeciwdziałające lokalnym podtopieniom, a całość tworzy autonomiczny układ odwodnienia oparty na retencji i infiltracji, zgodny z ideą zrównoważonego projektowania.



Rycina 13. Schemat gospodarki wodnej

2. Gospodarka energią

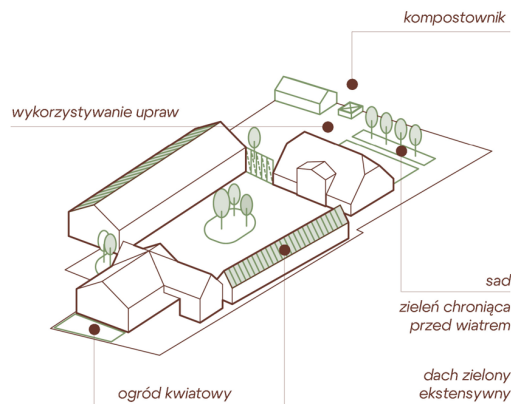
Na naszej działce wprowadzamy szereg rozwiązań proekologicznych wspierających zrównoważoną gospodarkę energią. Otwarta fasada systemowa umożliwia naturalne przewietrzanie budynku, a świetliki dachowe redukują potrzebę sztucznego oświetlenia i wspomagają ogrzewanie wnętrza. Zastosowanie pompy ciepła oraz ciemnych materiałów elewacyjnych pozwala efektywnie pozyskiwać i magazynować energię ciepłą. Dodatkowo gruby ceglany mur pełni funkcję akumulatora ciepła, stabilizując temperaturę w budynku i ograniczając straty energii.



Rycina 14. Schemat gospodarki energią

3. Gospodarka zielenią

Na terenie działki zaplanowano zróżnicowaną i funkcjonalną gospodarkę zielenią wspierającą mikroklimat i bioróżnorodność. Zieleń zacieniająca rozmieszczona na całym obszarze zapewni naturalną ochronę przed przegrzewaniem terenu, a na dachach budynków przewidziano ogrody ekstensywne poprawiające retencję wody i jakość powietrza. Przed budynkiem bramnym powstanie ogród kwiatowy nawiązujący do historycznego układu założenia, natomiast przy strefie zabaw dziecięcych zaprojektowano roślinność izolującą hałas. Dodatkowo planuje się utworzenie własnych upraw do gotowania oraz kompostownika, co pozwoli na zamknięcie lokalnego obiegu materii organicznej.



Rycina 15. Schemat gospodarki zielenią

g) Idea modułowości

Projekt został opracowany szczegółowo na działce Zagroda nr 24, jednak jego architektoniczny układ i rozstawienie poszczególnych budynków można modułowo zaadaptować na dwóch pozostałych działkach (nr 153–154 oraz 73/4). Choć lokalizacja działki głównej — tuż przy nawsiu, w sercu wsi — jest wyjątkowo korzystna pod względem funkcjonalnym i kompozycyjnym, jej obecne zamieszkanie może utrudniać realizację inwestycji.

Z tego względu założenie zostało zaprojektowane tak, aby mogło zostać przeniesione i wykonane jako kompletny, odtworzony zespół zagrodowy, zachowujący historyczny układ i proporcje tradycyjnych budynków. Modułowy charakter koncepcji sprawia, że projekt może funkcjonować jak „stempel” – dający się przenosić i adaptować nie tylko w obrębie Swołowa, ale również w innych wsiach o podobnym układzie owalnicowym, takich jak Krzemienica.



Rycina 16. Alternatywne działki projektowe

Dodatkowym aspektem projektu jest uwzględnienie aktualnej sytuacji terenu, na którym mają powstać nowe funkcje – na działce, mimo że jest ona własnością gminy, mieszkają obecnie lokatorzy. W przypadku wyboru właśnie tej lokalizacji proponuje się rozwiązanie, które pozwoli zachować ciągłość zamieszkania: parter budynku mógłby zostać przeznaczony na strefę opieki dla dzieci, natomiast wyższe kondygnacje pozostałyby przestrzenią mieszkalną dla dotychczasowych mieszkańców. Dzięki temu projekt nie tylko nie wypiera obecnej społeczności, lecz wręcz zakłada jej aktywny udział w życiu i rozwoju centrum. Mieszkańcy mogliby angażować się w działania opiekuńcze, organizacyjne czy animacyjne, zyskując jednocześnie możliwość zatrudnienia oraz realny wpływ na współtworzenie miejsca, które staje się wspólnym dobrem lokalnej społeczności.

6. PODSUMOWANIE

Projekt "Ulepione" stanowi kompleksową, innowacyjną odpowiedź na rzeczywiste potrzeby społeczności wsi Swołowo. Połączenie tradycji z nowoczesnością, zachowanie dziedzictwa kulturowego przy jednoczesnym wspieraniu współczesnych form życia społecznego, to główne przesłanie tej inwestycji.

Opierając się na bieżącej diagnozie stanu nawsia, który charakteryzuje się fragmentarycznością funkcji i brakiem spójnej przestrzeni integracyjnej, projekt przewiduje cztery główne komponenty – Bramę dialogu, Stodołę rzemiosła, Dom opieki "Babcie ze Swołowa" i plac zabaw – które łącznie tworzą ekosystem aktywności odpowiadający na potrzeby wszystkich grup wiekowych, od niemowląt po seniorów w czwartym wieku.

Symbolika gliny – materiału "zlepiającego" – przenika przez cały projekt, od idei koncepcyjnej, poprzez program funkcjonalny, aż po konkretne rozwiązania architektoniczne i materiałowe. To nie jest wyłącznie projekt urbanistyczny, lecz inicjatywa budowania solidarności międzypokoleniowej i przywracania wsi roli jako miejsca, gdzie każdy – niezależnie od wieku – może znaleźć swoje miejsce, znaczenie i aktywnie uczestniczyć w życiu wspólnoty.

Projekt odpowiada na wszystkie kluczowe wnioski z diagnozy:

- Integracja społeczna – poprzez wielofunkcyjne przestrzenie i program działań łączących pokolenia
- Aktywizacja seniorów – poprzez Uniwersytet III Wieku, kluby zainteresowań, centrum informacyjne i opiekę
- Wspieranie dzieci i młodzieży – poprzez warsztaty edukacyjne, półkolonie, plac zabaw i przestrzenie sensoryczne
- Zachowanie tożsamości miejsca – poprzez nawiązanie do tradycji, materiałów lokalnych, historycznego układu zagród
- Poprawa dostępności – poprzez modernizację ciągów pieszych i dostosowanie dla osób niepełnosprawnych
- Zrównoważoność – poprzez innowacyjne rozwiązania proekologiczne w gospodarce wodą, energią i zielenią

Wieś Swołowo ma potencjał, aby stać się wzorem dla innych wspólnot wiejskich w Polsce – miejscem, gdzie tradycja żyje, seniorzy są szanowani, dzieci rozwijają się w bezpieczeństwie, a turyści są mile widziani bez obaw o degradację wsi. Projekt "Ulepione" jest zaproszeniem do wspólnego tworzenia przyszłości Swołowa – przyszłości, w której sztuka "zlepiania" społeczności staje się rzeczywistością, a przestrzeń publiczna służy jako katalizator dla zmian pozytywnych i trwałych dla całej wspólnoty na lata.

Realizacja tego projektu przywróci spójność i tożsamość historycznemu nawsiowi Swołowa, tworząc żywą, dostępną dla wszystkich przestrzeń publiczną, która będzie wspierać jakość życia, integrację społeczną i zrównoważony rozwój wsi przez kolejne pokolenia.

Spis tabel:

Tabela 1. Charakterystyka grupy badanej

Spis rycin:

Rycina 1. Analiza funkcjonalna

Rycina 2. Analiza odległości

Rycina 3. Analiza nawsia

Rycina 4. Schemat „Dla kogo?”

Rycina 5. Schematy zagospodarowania nawsia

Rycina 6. Projekt zagospodarowania terenu

Rycina 7. Schemat funkcjonalny

Rycina 8. Przekrój A-A

Rycina 9. Założenie zagrody

Rycina 10. Rzuty wyższych kondygnacji

Rycina 11. Szczegółowa aksonometria założenia

Rycina 12. Detal składanych paneli fasadowych

Rycina 13. Schemat gospodarki wodnej

Rycina 14. Schemat gospodarki energią

Rycina 15. Schemat gospodarki zielenią

Rycina 16. Alternatywne działki projektowe

Źródła:

- dokumenty udostępnione przez PBPR
- opracowania własne
- ankiety zebrane wśród mieszkańców Swołowa

7. ZAŁĄCZNIKI

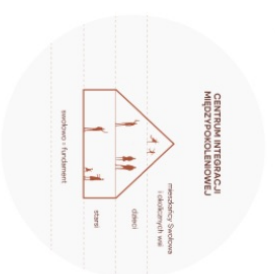
- Załącznik nr 1: Plansza architektoniczno-urbanistyczna n
- Załącznik nr 2: Plansza architektoniczno-urbanistyczno-budowlana
- Załącznik nr 3: Plansza architektoniczno-urbanistyczna
- Załącznik nr 4: Plansza architektoniczno-budowlana

„Ulepione”

„Ulepione” to młody powstanie w oparciu o materialny gen. Wy-
 stępuje w składowi funkcji gniazda i jest charakterystycznym
 elementem, który łączy i integruje przestrzeń. Jest to wyraz
 metafizyczny, odwołujący się do idei, a jednocześnie symbol
 nawiązujący do idei projektowej.



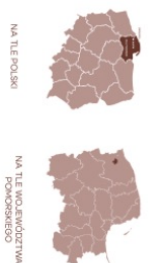
WIZJA



SCHEMATY



LOKALIZACJA



Podobno to jest... w województwie małopolskim, powiat wódzicki, gmina Wodzisław. W tym miejscu znajduje się... (text partially obscured)

DLACZEGO PROJEKTUJEMY ARCHITECTURNIE SPOŁECZNA?

ROZPOCZĘCIE

WSPÓŁCZASNE

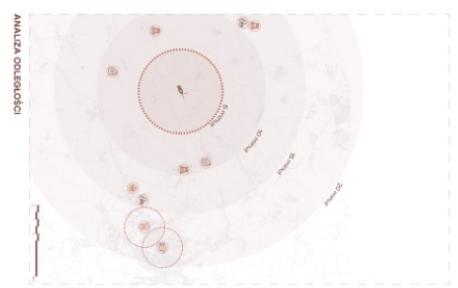
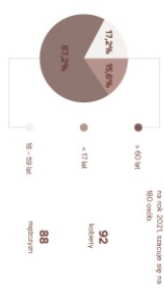
ARTYSTYCZNA

EDUKACYJNA

ROZWOJU

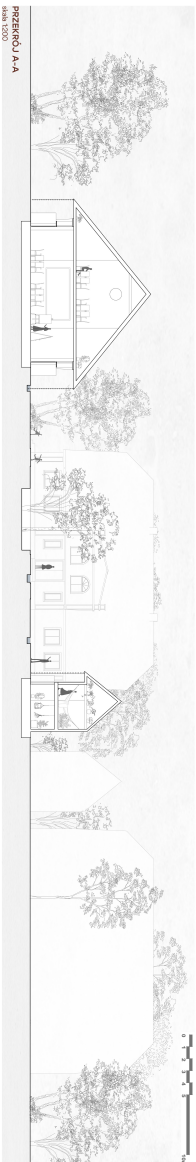
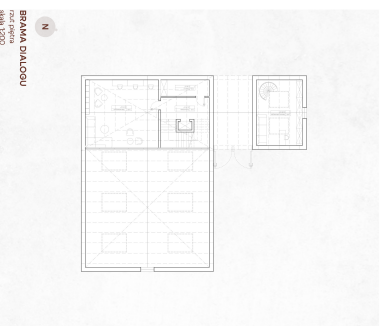
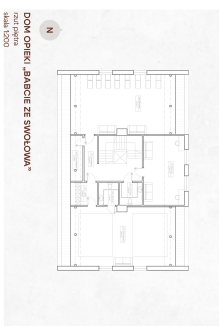
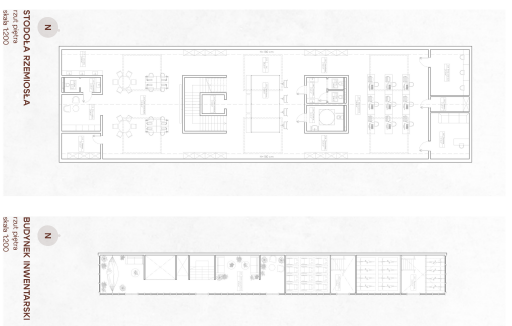
KOMUNIKACYJNY

„Ulepione” to młody powstanie w oparciu o materialny gen. Wy-
 stępuje w składowi funkcji gniazda i jest charakterystycznym
 elementem, który łączy i integruje przestrzeń. Jest to wyraz
 metafizyczny, odwołujący się do idei, a jednocześnie symbol
 nawiązujący do idei projektowej.





ZŁOTE ZAGRODY
 1/500
 skala 1:500



Pracownia Akademicki Biurowani Projektow i Budowlani | Bog Jakubowski | 2022/2021 | Zespół projektowy: Dawid Kowalski, Zuzanna Jasak, Michał Półchlebny, Grzegorz Chlebowski, Michał Kowalski, Andrzej Szczygiel, Michał Szwed, Dawid Kowalski | Pracownia Akademicki Biurowani Projektow i Budowlani | Michał Jasak, Grzegorz Chlebowski, Michał Kowalski

