

ŁAN - projekt ośrodka gastronomiczno-warsztatowego z kompleksem upraw w Swołowie

Martyna Galczewska - Politechnika Gdańska, I rok II stopnia, Wydział Architektury

Jan Brodzicki - Politechnika Gdańska, I rok II stopnia, Wydział Architektury

Wiktoria Ragan - Uniwersytet Gdański, III rok I stopnia, Gospodarka Przestrzenna

Dominika Śliwowska - Akademia Sztuk Pięknych, II rok II stopnia, Wydział Grafiki

Martyna Zimna - Gdański Uniwersytet Medyczny, III rok I stopnia, Zdrowie Publiczne - Zarządzanie w systemie zdrowia

Akademia Sztuk Pięknych w Gdańsku

dr Anita Wasik, mgr Joanna Czaplewska

Gdański Uniwersytet Medyczny

dr Piotr Popowski, mgr Małgorzata Wojnarowska

Politechnika Gdańska

dr inż. arch./ prof. PG Magdalena Podwojewska, dr inż. arch. Anna Rubczak

Uniwersytet Gdański

dr inż. arch. Joanna Poczobut, dr Grażyna Chaberek

Data i miejsce opracowania:

Gdańsk, 14.12.2025 r.

1. Streszczenie

1.1. Główne założenia projektu

Projekt koncentruje się na stworzeniu wielofunkcyjnego założenia usługowo–edukacyjnego we wsi Swołowo, które wzmacnia lokalną tożsamość, chroni krajobraz kulturowy i odpowiada na współczesne potrzeby mieszkańców oraz rosnącego ruchu turystycznego. Kluczowe jest zastąpienie tymczasowego namiotu obiektem o lekkiej, demontowalnej konstrukcji drewnianej, minimalnie ingerującym w grunt i w pełni zgodnym z wytycznymi konserwatorskimi oraz archeologicznymi.

Nowy obiekt, inspirowany tradycyjną zagrodą czworoboczną, łączy funkcje gastronomiczne, warsztatowe, edukacyjne i społeczne, stanowiąc całoroczną infrastrukturę dla wydarzeń cyklicznych - w tym Święta Gęsiny - oraz codziennych aktywności mieszkańców. Integralną częścią założenia są tereny spacerowe, dziedzińce, modułarne elementy do aranżacji wydarzeń oraz rozbudowane tereny upraw, wzmacniające lokalny łańcuch żywnościowy.

1.2. Kluczowe wnioski i rekomendacje

Analiza wykazała potrzebę ograniczenia presji turystycznej, uporządkowania przestrzeni publicznych oraz poprawy funkcjonalności wsi bez utraty jej historycznego charakteru. Rekomenduje się rozwój oferty kulturalno-edukacyjnej opartej na lokalnych zasobach, wspieranie przedsiębiorczości mieszkańców oraz wdrażanie modelu powolnej, nieinwazyjnej turystyki wiejskiej.

Zaprojektowany obiekt powinien wzmacniać integrację społeczną, oferować przestrzeń dostępne dla osób starszych, dzieci i osób z niepełnosprawnościami, a także być elastyczny i adaptowalny do wydarzeń sezonowych. Istotne jest również zachowanie sylwetki wsi, ochrona układu historycznego oraz stosowanie rozwiązań minimalizujących ingerencję w grunt i ślad środowiskowy inwestycji.

Wnioski podkreślają również potrzebę poprawy jakości infrastruktury towarzyszącej wydarzeniom - w tym sanitariatów, zaplecza targowego i miejsc konsumpcyjnych - poprzez stosowanie modułarnych, łatwych do montażu konstrukcji.

1.3. Kierunki zmian w przestrzeni publicznej

Najważniejszym kierunkiem przekształceń jest nadanie nowej roli historycznemu nawsiu, które z przestrzeni wyłącznie estetycznej ma stać się centrum życia społecznego wsi. Proponuje się wprowadzenie stref odpoczynku, edukacji i rekreacji, łąk kwiatnych, ogrodów deszczowych oraz elementów prośrodowiskowych wspierających bioróżnorodność.

W bezpośrednim otoczeniu projektowanego budynku zaplanowano tereny spacerowe, przestrzeń piknikową, dziedzińce integracyjny oraz pola uprawne organizujące lokalny obieg żywności. Priorytetem jest zapewnienie dostępności przestrzeni publicznych, wzmacnianie ciągów pieszych, organizacja miejsc warsztatowych oraz rozwój infrastruktury wydarzeń plenerowych.

Przekształcenia te mają na celu stworzenie spójnego, harmonijnego układu przestrzennego, który łączy tradycję ruralistyczną Swołowa z nowoczesnymi standardami użytkowania, wzmacniając jednocześnie lokalną społeczność, krajobraz i gospodarkę.

2.Wprowadzenie

2.1.Cele PAPP

Pomorska Akademia Planowania Przestrzeni Publicznej(dalej *Akademia*)została powołana aby wspierać lokalne samorzady w kształtowaniu przestrzeni publicznych odpowiadających na współczesne potrzeby i wyzwania. Ważnym elementem przedsięwzięcia jest integracja środowisk akademickich pomorskich szkół wyższych kształcących na takich kierunkach jak architektura, gospodarka przestrzenna, geografia, grafika i innych związanych z szeroko pojętą tematyką przestrzeni publicznej oraz wzmocnienie współpracy szkół wyższych z jednostkami samorządu terytorialnego.

W trakcie *Akademii* interdyscyplinarne zespoły studenckie pod okiem nauczycieli akademickich i we współpracy z wyłonioną w otwartym naborze Gminą, przygotowują projekty dotyczące konkretnej przestrzeni. Współpraca w mieszanych zespołach projektowych pozwala łączyć wiedzę z różnych dziedzin wynikających ze specyfiki kierunków kształcenia i przygotować projekty traktujące przestrzeń w sposób holistyczny.

Do celów *Akademii* należy również zwiększanie zainteresowania zagadnieniami dotyczącymi estetyki przestrzeni publicznych wśród społeczności lokalnych, w tym w szczególności związanych ze współdecydowaniem i współodpowiedzialnością oraz promowanie podejścia partycypacyjnego w procesach rozwoju gmin, między innymi w kształtowaniu przestrzeni publicznych.

2.2. Znaczenie programu dla współpracy i samorządu

Efektom współpracy w ramach *Akademii* dla Gminy są analizy oraz koncepcje projektowe, które mogą stanowić inspirację do wprowadzenia zmian w konkretnej lokalizacji.

Dla młodych osób, które po skończeniu studiów będą odpowiedzialne za kształtowanie przestrzeni jest to wyjątkowa okazja do poznania różnych kontekstów planistycznych i projektowych, do wymiany doświadczeń, nabycia umiejętności współpracy interdyscyplinarnej, a także odbycia praktyki projektowej wychodzącej poza ramy, w których kształcą się na co dzień.

Kontakt pomiędzy samorządem lokalnym a środowiskiem naukowym w ramach *Akademii* może być początkiem długofalowej współpracy wdrożeniowej, ukierunkowanej na konkretne zagadnienia.

2.3. Najważniejsze informacje dotyczące edycji 2025

Obszar:	Swołowo (gm. Redzikowo)
Tematyka:	Projektowanie w przestrzeni cennej kulturowo <i>kontekst historyczny i krajobrazowy // ochrona konserwatorska // lokalne formy architektoniczne // tożsamość miejsca // koncepcja One Health // turystyka regeneratywna // ograniczenia i wyzwania rozwojowe // zróżnicowane potrzeby grup użytkowników</i>
Czas trwania:	czerwiec 2025 – marzec 2026
Organizator:	Województwo Pomorskie Pomorskie Biuro Planowania Regionalnego
Współorganizatorzy:	Związek Uczelni w Gdańsku im. Daniela Fahrenheita Akademia Sztuk Pięknych w Gdańsku Gdański Uniwersytet Medyczny Politechnika Gdańska Uniwersytet Gdański
Partnerzy:	Urząd Gminy Redzikowo Zagroda Inicjatyw Twórczych w Swołowie (Oddział Centrum Kultury i Biblioteki Publicznej Gminy Redzikowo) Muzeum Kultury Ludowej Pomorza w Swołowie (Oddział Muzeum Pomorza Środkowego w Słupsku) Wojewódzki Urząd Ochrony Zabytków Delegatura w Słupsku Mieszkańcy Swołowa

2.4. Charakterystyka Swołowa jako przestrzeni projektowej

Swołowo to jedna z najlepiej zachowanych wsi owalnicowych w Polsce, której układ przestrzenny pozostał niezmienny od czasów średniowiecza. W miejscowości znajduje się kilkadziesiąt budynków szkieletowych pochodzących z XIX i początku XX wieku. Z uwagi na swoją wyróżniającą się architekturę oraz walory krajobrazowe Swołowo i okoliczne miejscowości zostały wyznaczone jako tzw. krajobraz priorytetowy w Audycie Krajobrazowym Województwa Pomorskiego. Ponadprzeciętny potencjał jest jednocześnie istotnym wyzwaniem dla osób i instytucji podejmujących decyzje związane z kształtowaniem tej przestrzeni i innymi działaniami mającymi wpływ na jej funkcjonowanie. Zadania projektowe postawione przed uczestnikami *Akademii* dotyczyły m.in. następujących zagadnień i dylematów:

- jak chronić i promować dziedzictwo, odpowiadając jednocześnie na bieżące potrzeby, a także na wyzwania przyszłości,
- jak przeciwdziałać rozlewaniu się zabudowy i powstrzymać presję inwestycyjną, której konsekwencją może być wprowadzanie zagospodarowania wpływającego negatywnie na krajobraz,
- jak zahamować odpływ stałych mieszkańców i zapewnić im odpowiednią jakość życia, tak aby kolejne pokolenia chciały wiązać swoją przyszłość z tym miejscem,
- jakie rozwiązania mogą mieć wpływ na generowanie wpływów niezbędnych na pokrycie wysokich kosztów związanych z utrzymaniem oraz remontami obiektów i przestrzeni objętych ochroną konserwatorską¹.

2.5. Informacje o przebiegu Akademii

Przebieg prac

12.06.2025	<p>Inauguracja <i>Akademii</i> w Swołowie</p> <ul style="list-style-type: none"> • <i>pierwsze spotkanie i poznanie specyfiki przestrzeni projektowej</i> • <i>udział w Jubileuszu 30-lecia Krainy w Kratę</i>
22-25.09.2025	<p>Warsztaty w Swołowie</p> <ul style="list-style-type: none"> • <i>rozpoznanie uwarunkowań projektowych</i> • <i>spotkania z interesariuszami przestrzeni</i> • <i>wykłady wprowadzające w zagadnienia właściwe dla poszczególnych uczelni</i> • <i>integracja międzyuczelniana i utworzenie interdyscyplinarnych zespołów projektowych</i> • <i>badania ankietowe wśród mieszkańców</i>

¹ Opracowanie Polskiego Biura Planowania Przestrzennego, 2025.

	<ul style="list-style-type: none"> • <i>pierwsze prace koncepcyjne zespołów</i>
08.10-15.12.2025	Prace projektowe <ul style="list-style-type: none"> • <i>praca w interdyscyplinarnych zespołach</i> • <i>9 spotkań projektowo-konsultacyjnych, w tym dwa przeglądy</i> • <i>przygotowanie i przekazanie projektów</i>
styczeń 2026	Prezentacja projektów w Gminie Redzikowo
marzec 2026	Podsumowanie i uroczyste zakończenie <i>Akademii</i>

3. Aspekty zdrowotne, społeczne i środowiskowe

3.1.1. Analiza potrzeb mieszkańców i użytkowników (na podstawie obserwacji, rozmów).

Potrzeby zdrowotne:

Mieszkańcy na ogół oceniają swój stan zdrowia jako dobry, jednak mimo pozytywnych deklaracji dotyczących samopoczucia, pojawia się wyraźny problem związany z dostępem do usług medycznych. Wiele osób wskazuje na niski poziom satysfakcji z lokalnej opieki zdrowotnej, co sugeruje trudności w korzystaniu z podstawowej opieki zdrowotnej, ograniczoną dostępność lekarzy, niewystarczający transport do placówek czy brak miejsc konsultacyjnych i działań profilaktycznych. Wskazuje to na potrzebę rozbudowy infrastruktury zdrowotnej i poprawy jej funkcjonowania.

Jeśli chodzi o potrzeby społeczne, mieszkańcy są generalnie zadowoleni z relacji z innymi. Wiele osób pozytywnie ocenia swoje więzi sąsiedzkie oraz poczucie bezpieczeństwa w miejscu zamieszkania. Wspólnotowość i wzajemne wsparcie odgrywają tu znaczącą rolę, co potwierdza wysoki poziom kontaktów między mieszkańcami. Sugeruje to, że warto kontynuować rozwijanie miejsc i inicjatyw sprzyjających integracji, takich jak świetlice, lokalne wydarzenia czy przestrzenie rekreacyjne.

W obszarze potrzeb środowiskowych i przestrzennych mieszkańcy bardzo dobrze oceniają dostępność terenów zielonych oraz jakość przestrzeni rekreacyjnych. Pozytywnie wypowiadają się również na temat czystości środowiska. Jednocześnie zauważalne jest umiarkowane lub niskie zaufanie do władz lokalnych w kwestiach związanych z polityką regionalną i zarządzaniem przestrzenią. Może to

świadczą o potrzebie lepszej komunikacji, większej przejrzystości działań i szerszego włączania mieszkańców w procesy decyzyjne dotyczące rozwoju obszaru.

3.1.2. Analiza ankiet jakości życia

Analiza wyników ankiety wskazuje, że mieszkańcy gminy Redzikowo (miejscowości Swołowo) pozytywnie oceniają jakość życia w swojej miejscowości, choć istnieją obszary wymagające poprawy. Większość respondentów jest zadowolona z bezpieczeństwa, relacji społecznych oraz czystości środowiska, co świadczy o silnym poczuciu wspólnoty i trosce o lokalną przestrzeń. Pozytywnie oceniono także warunki życia materialnego oraz satysfakcję z pracy zawodowej. Z drugiej strony, wyniki ujawniły niskie zadowolenie z dostępu do usług medycznych i edukacyjnych, co wskazuje na potrzebę wzmocnienia lokalnej infrastruktury społecznej oraz poprawy dostępności podstawowych usług publicznych. Wysokie oceny terenów zielonych i rekreacyjnych potwierdzają, że mieszkańcy doceniają walory przyrodnicze i potencjał turystyczny Swołowa. Mieszkańcy prezentują wysoki poziom optymizmu i zadowolenia z życia, co stanowi podstawę do dalszego rozwoju społecznego i przestrzennego gminy. Uzyskane wyniki mogą stanowić cenne źródło informacji dla władz lokalnych, projektantów i urbanistów przy planowaniu działań na rzecz poprawy jakości życia oraz zrównoważonego rozwoju miejscowości.

3.1.3. Analiza dostępności do opieki zdrowotnej

Dane z ankiety pokazują jednoznacznie: dostęp do opieki zdrowotnej jest oceniany najgorzej ze wszystkich obszarów ponieważ ponad połowa mieszkańców ocenia go jako bardzo niski lub niski. Jednocześnie większość respondentów nie choruje przewlekłe, co oznacza, że problemy dotyczą przede wszystkim dostępności usług, a nie stanu zdrowia populacji. Możliwymi źródłami problemów (na podstawie wniosków ankietowych) mogą być: brak lekarza na miejscu, konieczność dojazdu do większych ośrodków, długi czas oczekiwania, mała liczba specjalistów, ograniczona oferta profilaktyczna. To najpilniejszy obszar wymagający interwencji w miejscowości — zarówno dla poprawy bezpieczeństwa zdrowotnego, jak i satysfakcji mieszkańców.

Dostępność do opieki zdrowotnej w Swołowie charakteryzuje się typowymi wyzwaniami dla niewielkich, rozproszonych miejscowości położonych poza głównymi ośrodkami gminnymi. W obrębie wsi nie funkcjonują własne placówki medyczne, co oznacza konieczność korzystania z usług zewnętrznych — głównie w pobliskich większych miejscowościach. Przekłada się to na potrzebę organizowania transportu, co szczególnie utrudnia dostęp osobom starszym, niesamodzielnym oraz rodzinom z małymi dziećmi.

Podstawowa opieka zdrowotna jest dostępna głównie w formie gabinetów lekarza rodzinnego w miejscowościach oddalonych o kilka lub kilkanaście kilometrów. Dla części mieszkańców stanowi to barierę czasową i logistyczną, zwłaszcza w przypadku wizyt pilnych lub konieczności regularnego monitorowania stanu zdrowia. Dostęp do specjalistów jest jeszcze trudniejszy — wymaga dojazdu do Słupska lub innych większych miast, a terminy wizyt są często odległe.

W nagłych przypadkach mieszkańcy muszą polegać na systemie ratownictwa medycznego, który z uwagi na lokalizację może charakteryzować się wydłużonym czasem dojazdu. Sytuację dodatkowo komplikuje ograniczona liczba aptek w okolicy, co zmusza mieszkańców do pokonywania większych odległości także w celu zakupu leków czy środków medycznych.

Wśród mieszkańców widoczne jest zapotrzebowanie na bardziej dostępne formy wsparcia, takie jak mobilne punkty badań profilaktycznych, regularne dyżury pielęgniarskie lub lekarskie, teleporady oraz programy zdrowotne organizowane lokalnie. Rozwiązania te mogłyby poprawić komfort życia, zmniejszyć bariery w dostępie do świadczeń i wzmocnić poczucie bezpieczeństwa zdrowotnego w społeczności.

4. Koncepcja projektowa

4.1. Charakterystyka obszaru opracowania

Teren objęty opracowaniem zlokalizowany jest w gminie Redzikowo, we wsi Swołowo, w granicach obszaru ewidencyjnego nr 2. Obszar ten sąsiaduje bezpośrednio z terenem należącym do Muzeum Kultury Ludowej Pomorza, co nadaje mu istotny kontekst kulturowy i przestrzenny.

Część terenu znajduje się w granicach ustanowionego obszaru archeologicznego. Z tego względu występują ograniczenia dotyczące wykonywania trwałych powiązań konstrukcyjnych z gruntem, co należy uwzględnić przy planowaniu wszelkich inwestycji oraz zagospodarowania przestrzeni.

Aktualne użytkowanie terenu ma charakter usługowy — na obszarze tym funkcjonuje obiekt tymczasowy w formie namiotu o powierzchni około 1400 m². Ze względu na intensywny rozwój działalności kulturalnej we wsi Swołowo w ostatnich latach, teren przeznaczony pod funkcje usługowe związane z organizacją wydarzeń kulturalnych, okolicznościowych oraz imprez masowych.

Zgodnie z ustaleniami planu miejscowego, teren 1.13-UP należy do obszarów o wysokich walorach kulturowych. W związku z tym obowiązuje nakaz ochrony i zachowania cech historycznej zabudowy, w tym m.in.:

– ograniczenia dotyczące lokalizacji, formy i bryły projektowanych obiektów,

- kształtu dachów oraz ich pokrycia,
- rozmieszczenia i kształtu otworów okiennych i drzwiowych,
- materiałów i kolorystyki elewacji oraz detalu architektonicznego.

Przeznaczenie terenu określono jako tereny usług publicznych (UP). Dopuszcza się lokalizację usług związanych z działalnością kulturalną, w tym sal wystawienniczych, obiektów obsługi gości oraz funkcji towarzyszących. Na terenie 1.13-UP możliwa jest organizacja wydarzeń kulturalnych, także plenerowych, oraz lokalizacja infrastruktury pomocniczej dla tego typu przedsięwzięć².

4.2. Uwarunkowania przestrzenne i funkcjonalne

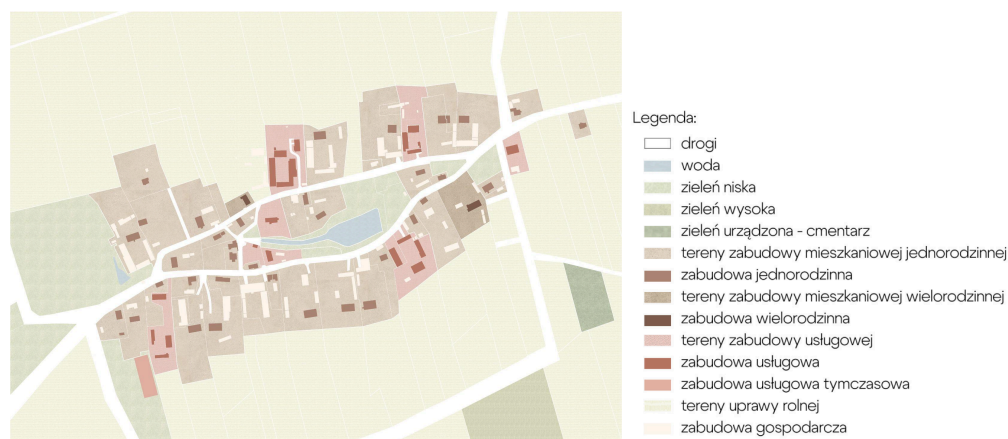
Układ przestrzenny wsi jest czytelny i zachowuje swój historyczny charakter owalnicy, a zabudowa ma formę typową dla wsi zagrodowej.



Rys. Analiza pokrycia terenu
źródło: opracowanie własne

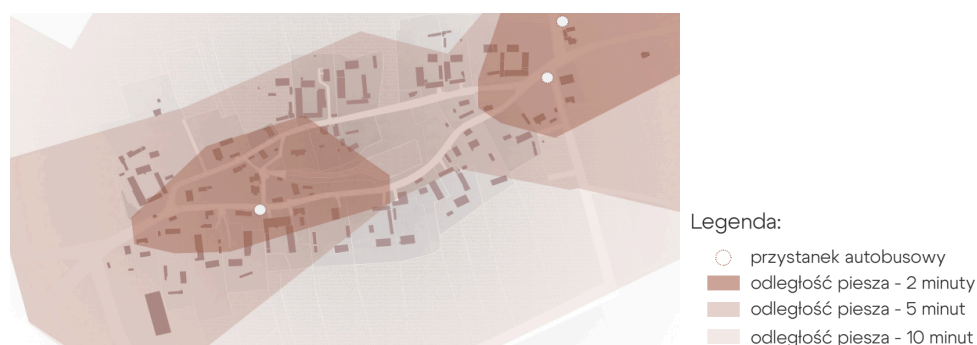
Analizę pokrycia terenu wykonano na podstawie danych BDOT10k z 2023 roku, które uzupełniono interpretacją ortofotomapy w celu odwzorowania nowego placu parkingowego. Największą powierzchnię zajmują tereny rolnicze, głównie uprawy rolno-trawiaste oraz uprawy rolne. Tereny zabudowane stanowią drugą pod względem wielkości kategorię użytkowania. W strukturze użytkowania występują także uprawy trwałe, uprawy rolno-krzewiaste, tereny leśne i zadrzewione.

² UCHWAŁA NR LVIII/656/2023 RADY GMINY SŁUPSK z dnia 14 lutego 2023 r. w sprawie uchwalenia zmiany miejscowego planu zagospodarowania przestrzennego w obrębie Swołowo, gmina Słupsk.



Rys. Analiza funkcjonalno-przestrzenna
źródło: opracowanie własne

Analiza funkcji budynków została wykonana w oparciu o dane BDOT10k. W Swołowie dominują obiekty o funkcji gospodarczej oraz zabudowa mieszkaniowa jednorodzinna. Wśród obiektów pełniących funkcje szczególne znajdują się m.in. dom kultury, kościół oraz budynki straży pożarnej, w tym obiekt o funkcji mieszanej.



Rys. Analiza komunikacji
źródło: opracowanie własne

Dostępność do przystanków komunikacyjnych analizowano przy użyciu narzędzia ORS Tools w QGIS, wyznaczając izochrony dojścia pieszego na 2, 5 i 10 minut. Ze względu na niewielką skalę miejscowości zdecydowana większość mieszkańców może dotrzeć do przystanku w czasie do 5 minut, a cały obszar wsi mieści się w zasięgu 10-minutowego dojścia. W analizie ujęto zarówno drogi samochodowe, jak i dostępne ciągi pieszce.

4.3. Walory kulturowe i krajobrazowe

Teren położony jest na wylocie ze wsi, obejmując obszar o charakterystycznym, podłużnym kształcie przypominającym tytułowy „Łan”. Od północy graniczy z terenem Muzeum, na którym znajdują się odrestaurowane budynki o tradycyjnej konstrukcji szachulcowej. Wschodnia część działki przylega bezpośrednio do terenów uprawnych, natomiast pozostałe granice stykają się z obszarami komunikacyjnymi - drogą krajową oraz innymi ciągami dojazdowymi. Od strony zachodniej przestrzeń ta oddzielona jest od nich pasmem wysokich wiązków, pełniących funkcję naturalnej bariery krajobrazowej.

Lokalizacja działki ma istotne znaczenie w kontekście układu przestrzennego Swołowa. Położona przy głównym wjeździe do wsi pełni rolę jej swoistej wizytówki. W związku z tym zabudowa realizowana na tym terenie powinna cechować się wysoką jakością estetyczną i architektoniczną, a także stanowić obiekt reprezentacyjny, harmonijnie wpisujący się w charakter miejscowości³.

4.4. Czynniki problemowe i potencjały rozwoju

Głównym wyzwaniem dla tego terenu jest wspomniany wcześniej obszar archeologiczny, który utrudnia powiązanie nowego budynku z gruntem. Dodatkowo, we wsi występuje pewien dysonans wynikający z potrzeby ochrony istniejącej zabytkowej zabudowy oraz równoczesnej chęci jej otwarcia na działania związane z kulturą regionu, co można określić mianem overtourism.

Dostrzegany przez zespół potencjał rozwoju pozwala na stworzenie przestrzeni sprzyjającej powolnej turystyce. Dzięki temu możliwe będzie otwarcie wsi na przyjezdnych w sposób zrównoważony, minimalizując negatywne skutki nadmiernej eksploatacji⁴.

5. Diagnoza i analiza problemowa

5.1. Diagnoza aktualnego stanu przestrzeni publicznej

Przestrzeń publiczna we wsi Swołowo cechuje się wyraźnie ukształtowaną strukturą ruralistyczną oraz wysokimi walorami krajobrazowymi wynikającymi z zachowanej zabudowy szachulcowej. Centralnym elementem układu osadniczego pozostaje historyczne nawsie, które pełni przede wszystkim funkcję kompozycyjną i krajobrazową. Jego obecny charakter wynika m.in. z tradycyjnej, chronionej nawierzchni oraz ograniczonego zakresu wyposażenia terenowego, co wpływa na sposób użytkowania tej przestrzeni.

Infrastruktura publiczna w obrębie wsi ma charakter rozproszony. W jej strukturze nie występują wyraźnie wyodrębnione strefy pełniące funkcje społeczne, rekreacyjne lub integracyjne. Przestrzeń zieleni na nawsiu oraz wzdłuż zabudowy posiada głównie funkcję estetyczną, zachowując tradycyjny charakter wsi.

Na działce nr 2 zlokalizowany jest obiekt tymczasowy o charakterze usługowym, wykorzystywany w trakcie wydarzeń kulturalnych. Jego forma oraz konstrukcja wynikają z funkcji sezonowej i zapotrzebowania na przestrzeń obsługową podczas organizowanych wydarzeń.

W obrębie głównych ciągów komunikacyjnych oraz w strefie wjazdu do wsi zlokalizowany jest parking obsługujący ruch odwiedzających. Jego układ i

³ Historia. Muzeum Kultury Ludowej Pomorza w Swołowie. [online]. 2025, dostęp 14.12.2025, dostępny w internecie: <https://muzeum.swolowo.pl/swolowo/historia/>

⁴ UCHWAŁA NR LVIII/656/2023 RADY GMINY SŁUPSK z dnia 14 lutego 2023 r. w sprawie uchwalenia zmiany miejscowego planu zagospodarowania przestrzennego w obrębie Swołowo, gmina Słupsk.

powierzchnia dostosowane są do obecnych potrzeb związanych z obsługą ruchu turystycznego, który w ostatnich latach systematycznie się rozwija.

Rozwój funkcji turystycznych w Swołowie wpływa na sposób użytkowania przestrzeni publicznych, zwiększając ich znaczenie zarówno dla mieszkańców, jak i odwiedzających. Obserwuje się wzrost intensywności korzystania z wybranych obszarów - w tym nawsia oraz strefy wjazdowej – co generuje potrzebę dalszego dostosowywania ich do różnorodnych grup użytkowników, w tym dzieci, osób starszych oraz osób z niepełnosprawnościami.

5.2. Identyfikacja kluczowych problemów i barier rozwojowych

Teren projektowy pełni obecnie funkcję zaplecza usługowego wykorzystywanego podczas dużych wydarzeń kulturalno-plenerowych organizowanych we wsi. W związku z tym na jego obszarze zlokalizowano obiekt tymczasowy w formie namiotu o funkcji usługowej. Ze względu na swoją skalę, kubaturę oraz tymczasowy charakter, obiekt ten stanowi wyraźną dominantę krajobrazową i przestrzenną, która nie wpisuje się harmonijnie w lokalny kontekst architektoniczny. Zarówno jego bryła, jak i materiały użyte do wykonania odbiegają od standardów estetycznych charakterystycznych dla zabudowy Swołowa, przez co element ten postrzegany jest jako obcy i nadmiernie dominujący w przestrzeni. Nie pełni również funkcji atrakcyjnej wizytówki przy jednym z głównych wjazdów do wsi.

Centralną przestrzenią publiczną Swołowa jest historyczne nawsie, które pomimo wysokich walorów kompozycyjnych i przestrzennych pozostaje obecnie mało użytkowane. Zachowana w formie chronionej konserwatorsko nawierzchnia, choć cenną z punktu widzenia dziedzictwa, nie spełnia współczesnych standardów dostępności – utrudnia poruszanie zarówno pieszym, jak i osobom z niepełnosprawnościami poruszającym się na wózkach. Nawsie wypełnia głównie zieleń niska oraz pojedyncze nasadzenia drzew, bez wyraźnie zdefiniowanej funkcji i bez elementów sprzyjających aktywnemu korzystaniu z przestrzeni. W efekcie pełni ono przede wszystkim rolę malowniczego, lecz pasywnego fragmentu wsi.

Z uwagi na ograniczone zagospodarowanie przestrzeni publicznych, w Swołowie brakuje miejsc integracji mieszkańców oraz stref sprzyjających spędzaniu czasu, zarówno dla dorosłych, seniorów, jak i dzieci. Układ dróg – mimo swojej wartości kulturowej – w obecnej formie utrudnia sprawne poruszanie się po wsi osobom starszym i osobom z ograniczoną mobilnością. Brakuje przestrzeni sprzyjających integracji międzypokoleniowej oraz ogólnodostępnych stref aktywności.

Wieś posiada jednak wyjątkowe walory estetyczne, wynikające przede wszystkim z charakterystycznej, spójnej zabudowy szachulcowej. Konieczne jest zatem zachowanie oraz świadome podkreślanie lokalnych wartości architektonicznych, ruralistycznych i urbanistycznych, gdyż stanowią one o unikatowym charakterze i wysokiej jakości krajobrazu kulturowego Swołowa.

W związku z dynamicznym rozwojem Swołowa w kierunku turystycznym pojawia się również problem nadmiernej komercjalizacji przestrzeni. Zjawisko to wpływa na codzienne życie mieszkańców, obniżając komfort funkcjonowania wsi, a jednocześnie

proceeds to the risk of transformation into a museum – perceived more as an attraction than authentic, living places of habitation. Balancing the needs of the local community with growing expectations of tourist movement becomes a key challenge for the further development of the village.

5.3. Wnioski z analiz

In connection with the growing need for development of Swołowa in the direction of organizing cultural events of regional significance – such as m.in. Święto Gęsiny – on the plot no. 2 it is necessary to provide for the realization of the service object with as low an impact on the structure of the ground as possible. The building should function year-round, increasing the significance of the village in the Pomorze region, and at the same time relying on the principles of slow tourism, supporting the preservation of local traditions, landscape and the unique character of the place.

The planned object should respond to challenges resulting from the inevitable development of the village, proposing solutions that do not negatively affect the spatial and landscape structure of Swołowa, nor the quality of life of its residents. The priority is to create a space serving both visitors and the local community, so that the development of tourism is perceived as an added value, not a burden.

One of the key problems requiring a solution is the lack of public spaces dedicated to residents. The answer may be the transformation of the square into a functional, multi-level public space, playing a role as a center of intergenerational dialogue, social integration and building relationships between residents and tourists. The area should be designed in a way that is accessible and inclusive, taking into account the needs of people with disabilities, seniors and people with limited mobility.

In the process of shaping public spaces, it is not possible to ignore the needs of the youngest members of the community – in particular children and young people. It is necessary to provide for them attractive, safe and developing places of activity, enabling participation in village life.

The goal of the project is to create an environment that harmoniously connects the cultural values of Swołowa with its contemporary social needs, ensuring a balance between tourism development and the preservation of the authentic character of the place.

Elementy warte objęcia ochroną:

- sylweta wsi - jej czytelna kompozycja przestrzenna oraz charakterystyczna linia zabudowy.
- istniejące nasadzenia - z możliwością uzupełnień i dosadzeń zgodnych z lokalnym krajobrazem
- historyczna zabudowa

Elementy wymagające poprawy:

- wygląd i funkcja namiotu zlokalizowanego na działce nr 2 - jego forma tymczasowa i skala nie odpowiadają standardom architektonicznym wsi - należy zaprojektować zamiast niego budynek dostosowujący się do standardów miejsca
- zagospodarowanie historycznego nawsia - obecnie niewykorzystanego jako aktywna przestrzeń publiczna.
- forma i wyposażenie parkingu wielkoformatowego przy wjeździe do wsi - wymagają dopracowania pod względem estetycznym, funkcjonalnym i krajobrazowym

6.Założenia projektowe

6.1.Cele projektowe wynikające z diagnozy

Diagnoza przestrzenna, społeczna i kulturowa wsi Swołowo wskazała na potrzebę stworzenia miejsca, które wzmocni lokalną tożsamość, podniesie jakość życia mieszkańców oraz będzie wspierało zrównoważony rozwój wsi bez naruszania jej historycznego charakteru oraz złego wpływu na życie mieszkańców. Projekt odpowiada na te potrzeby poprzez cele obejmujące:

A. Wzmocnienie powiązań społecznych i integracji międzypokoleniowej

Analiza wykazała niedobór przestrzeni, które umożliwiałyby spontaniczne i zorganizowane spotkania mieszkańców w różnym wieku. Projekt zakłada stworzenie wielofunkcyjnych miejsc - zarówno wewnątrz budynków, jak i w przestrzeniach otwartych (teren wokół budynku projektowanego oraz teren nawsia) - sprzyjających integracji, wymianie doświadczeń oraz budowaniu lokalnych więzi.

B. Rozwój oferty gastronomiczno-edukacyjnej opartej na lokalnych zasobach

Swołowo posiada bogaty potencjał kulinarny i kulturowy.

Celem projektu jest jego wydobywanie i rozwinięcie poprzez stworzenie warsztatów, przestrzeni do przetwórstwa, upraw tematycznych oraz gastronomii bazującej na produktach lokalnych. Ma to promować powolną turystykę i zwiększać świadomość odwiedzających na temat regionalnych tradycji. Celem jest także uniknięcie turystyki komercyjnej rozwijającej się obecnie we wsi Swołowo i zastąpienie jej taką, która nie posiada negatywnego wpływu na życie mieszkańców oraz układ przestrzenny i przyrodniczy wsi.

C. Zastąpienie obecnych rozwiązań tymczasowych estetyczną, trwałą i funkcjonalną zabudową

Diagnoza wykazała negatywny wpływ istniejącego namiotu na sylwetę wsi i estetykę przestrzeni. Nowy obiekt, zgodny z lokalnym kontekstem i zasadami projektowania krajobrazowego, ma poprawić odbiór wizualny przestrzeni oraz uporządkować jej układ funkcjonalny. Nowoprojektowane założenie ma przejąć funkcję dotychczasowego namiotu, jednocześnie zastępując go rozwiązaniem o znacznie wyższej jakości przestrzennej i estetycznej.

D. Zachowanie historycznego układu „łanowego” i poszanowanie krajobrazu kulturowego

Wyniki analiz kompozycyjnych i MPZP wskazały na konieczność ochrony charakterystycznych dla Swołowa układów przestrzennych. Projekt kontynuuje tradycyjny układ zagrodowy, wprowadza budynki wokół dziedzińca oraz stosuje materiały wkomponowujące się w lokalną architekturę.

E. Minimalna ingerencja w teren i zrównoważone podejście do budownictwa

Z uwagi na wymagania konserwatorskie i archeologiczne, projekt oparty został na konstrukcji demontowalnej, wyniesionej ponad teren i możliwej do ponownego montażu. Takie podejście ogranicza ingerencję w grunt, wspiera ideę obiegu zamkniętego oraz pozwala na adaptację budynku w przyszłości.

F. Wsparcie lokalnych przedsiębiorstw i gospodarki obiegu lokalnego

Projekt tworzy przestrzeń do sprzedaży, przetwarzania i promocji lokalnych wyrobów, wzmacniając przedsiębiorczość mieszkańców i zachęcając do współpracy pomiędzy rolnikami, rzemieślnikami i gastronomią.

G. Rozwój atrakcyjnej, nieinwazyjnej turystyki wiejskiej

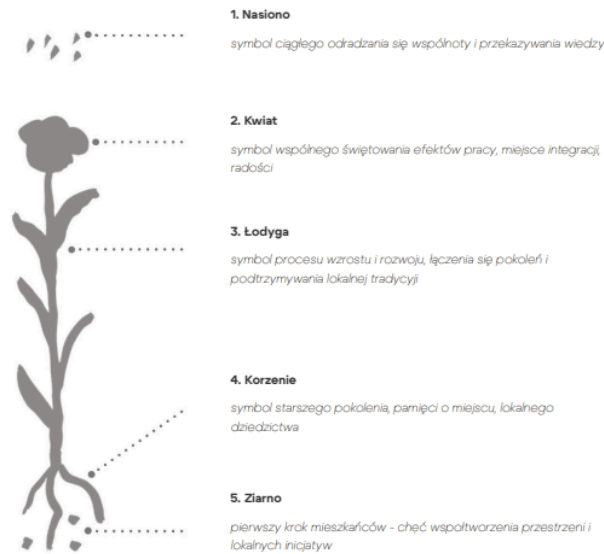
Diagnoza wykazała zapotrzebowanie na formy turystyki, które nie naruszają środowiska naturalnego i tradycyjnej tkanki wsi. Projekt tworzy przestrzenie warsztatowe, edukacyjne i rekreacyjne, zachęcające do aktywnego i świadomego spędzania czasu w Swołowie.

H. Zapewnienie dostępności dla wszystkich grup użytkowników

Projekt reaguje na potrzebę likwidacji barier, oferując rozwiązania dostosowane do osób z niepełnosprawnościami - m.in. utwardzone ciągi pieszce, podniesione grządki, dostęp do wszystkich kluczowych przestrzeni oraz możliwość komfortowego udziału w warsztatach i wydarzeniach.

6.2. Kierunki przekształceń przestrzeni publicznej

Układ nawsia opiera się na cyklu wzrostu rośliny - od ziarenka do rozkwitu.



Rys. Idea projektowa dot. terenu Nawsia
źródło: opracowanie własne



Rys. Projekt zagospodarowania terenu Nawsia
źródło: opracowanie własne

Projektowana przestrzeń nawsia stanowi kluczowy obszar rekreacyjno-społeczny Swółowa, zaprojektowany przede wszystkim z myślą o mieszkańcach oraz ich codziennym życiu. Jej przekształcenie wynika z potrzeby stworzenia miejsca sprzyjającego integracji międzypokoleniowej, odpoczynkowi, aktywności lokalnej społeczności i celebracji wydarzeń, przy jednoczesnym poszanowaniu tradycyjnego charakteru wsi oraz jej wartości krajobrazowych.

Nawsie uzyskało spójny, naturalistyczny charakter estetyczny, oparty na lokalnych walorach przyrodniczych. Dominują tu łąki kwietne, zadrzewienia, ogrody deszczowe oraz roślinność rodzima, wspierająca lokalną bioróżnorodność. Wprowadzono liczne elementy prośrodowiskowe - domki dla owadów, budki lęgowe, pływające platformy dla kaczek oraz lekką, pływającą kładkę, która nie zakłóca życia ptaków wodnych. Dzięki temu przestrzeń staje się estetyczna, ekologicznie wartościowa i edukacyjna.

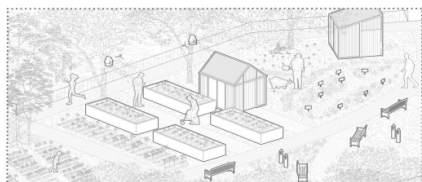
Pod względem funkcjonalnym nawsie pełni rolę otwartego centrum życia społecznego wsi. Zaprojektowano tu miejsca odpoczynku i aktywności dla osób starszych, strefy edukacyjne i ogrodowe dla dzieci, wspólne warzywniki i kwietniki sprzyjające współpracy mieszkańców oraz polanę rekreacyjną pełniącą funkcję zarówno codziennego trawnika użytkowego, jak i przestrzeni do organizacji wydarzeń. Z myślą o świętowaniu - m.in. kontynuacji Święta Gęsiny - przewidziano obszary do ustawienia stołów, stoisk oraz zatoczkę dla foodtrucków, wkomponowaną w sposób nienaruszający wiejskiego charakteru miejsca.

Całość zaprojektowano zgodnie z zasadami projektowania uniwersalnego, tak aby nawsie pozostawało dostępne dla wszystkich użytkowników. Utwardzone ścieżki, czytelny układ komunikacji, podwyższone grządki i rozplanowane w odpowiednich odstępach miejsca odpoczynku umożliwiają korzystanie z przestrzeni osobom w różnym wieku i o różnych możliwościach ruchowych.

Nawsie staje się dzięki temu przestrzenią otwartą, przyjazną i wspierającą integrację – miejscem aktywności, odpoczynku, edukacji i wspólnego świętowania. Jest to obszar, który powstał przede wszystkim dla mieszkańców, odpowiadając na ich potrzeby i jednocześnie wzmacniając lokalną tożsamość oraz wartości kulturowe Swołowa.

Dodatkowo, w bezpośrednim otoczeniu projektowanego budynku zaplanowano szereg przestrzeni publicznych, które uzupełniają funkcję nawsia i wzmacniają codzienny charakter rekreacyjny założenia. Wokół obiektu wytyczono tereny spacerowe oraz przestrzenie piknikowe, wyposażone w miejsca odpoczynku i ulokowane w sąsiedztwie upraw oraz zieleni towarzyszącej olejarni i octowni.

Centralnym elementem jest wewnętrzny dziedziniec, zaprojektowany jako dostępna, otwarta przestrzeń z niską roślinnością, w pełni dostosowana do potrzeb osób poruszających się na wózkach. Pełni on rolę przyjaznego, półpublicznego miejsca spacerowego i integracyjnego - zarówno dla użytkowników budynku, jak i mieszkańców wsi.



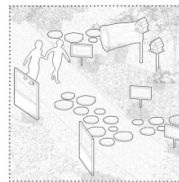
1. Ogródki sąsiedzkie

strefa wspólnych grządek, na których każdy z mieszkańców może siać swoje plony. Podniesione na wysokość 80 cm grządki umożliwiają korzystanie z przestrzeni osobom na wózku; strefa zawiera także bank sadzonek, grzybarium oraz edukacyjną łajk kwiatną



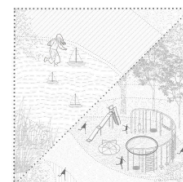
2. Polana działań

wielofunkcyjna zielona przestrzeń umożliwiająca organizację warsztatów i wspólne działania mieszkańców



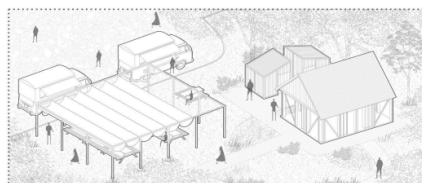
3. Ścieżka edukacyjna dla dzieci

ścieżka z naturalnymi zabawkami uczy dzieci o naturze oraz historii Swołowa, a także uświadamia o jego pięknie za pomocą tablic ładujących widoki



4. Plac zabaw na ziemi i na wodzie

plyta woda przy brzegu, wygradzona roślinami wodnymi, umożliwia dzieciom zabawę w wodzie i puszczanie małych statków



5. Polana spotkań

zielona przestrzeń z altanką, która stanowi miejsce relaksu i schronienia przed słońcem, jest w stanie przetrzymać się w miejsce imprezy plenerowej oferując zatoczki dla foodtruck'ów i miejsce na rozłożenie zadzierzawienia



6. Ławka wspomnień

symboliczny element w ogrodzie cizy, umożliwiający chwilową refleksję i zachęcający do kontaktów społecznych



7. Pływające domki dla kaczek i dryfująca kładka

kladka położona na tafli wody umożliwia kaczkom przemieszczanie się po niej i stanowi naddodatkową trasę między stajami nawisła



8. Schronienie dla najdrobniejszych

rozweziane lub stawiane domki lęgowe dla ptaków, domki dla zab nad brzegiem stawu oraz domki dla owadów wspierające bioróżnorodność akwenu i ogrodu

Rys. Program funkcjonalny terenu Nawsia
źródło: opracowanie własne

6.3. Wytyczne projektowe i planistyczne

a) Zgodność z ustaleniami MPZP

- Projektowany obiekt musi zachowywać status budynku nietrwale związanego z gruntem, co wyklucza wykonywanie tradycyjnych fundamentów i pozwala na demontaż konstrukcji bez ingerencji w podłoże.
- Rozwiązania konstrukcyjne powinny umożliwiać czasowy charakter posadowienia, przy jednoczesnym zachowaniu bezpieczeństwa użytkownika.

b) Relacja z krajobrazem kulturowym i wartościami historycznymi Swołowa

- Forma architektoniczna powinna wpisywać się w charakterystyczny układ ruralistyczny wsi owalnicowej, uwzględniając skalę zabudowy i tradycyjne proporcje budynków
- Estetyka obiektu powinna być podporządkowana zasadzie niekonkurencyjności wobec zabytkowej tkanki architektonicznej.

c) Kształtowanie formy i gabarytów obiektu

- Wskazane jest stosowanie rozwiązań o lekkiej, horyzontalnej kompozycji, unikających nadmiernej dominacji nad otoczeniem.
- Wysokość oraz sylweta obiektu powinny być dostosowane do krajobrazu otwartego oraz do widoków wewnątrz zagrody.

d) Materiały i kolorystyka

- Preferowane są materiały o charakterze naturalnym lub zrównoważonym środowiskowo, w tym drewno termiczne, stal patynująca, elementy z recyklingu.
- Kolorystyka powinna pozostać stonowana, nawiązująca do barw lokalnych budynków gospodarczych i krajobrazu.

e) Elastyczność użytkowa i możliwość adaptacji

- Obiekt powinien umożliwiać różne konfiguracje funkcjonalne, związane z organizacją wydarzeń kulturalnych, gastronomicznych i edukacyjnych.
- Układ konstrukcyjny musi dopuszczać łatwy montaż i demontaż wyposażenia, sezonową reorganizację przestrzeni oraz możliwość zwiększenia przepustowości podczas wydarzeń masowych.

f) Wymogi środowiskowe i krajobrazowe

- Należy minimalizować ingerencję w grunt oraz w istniejący układ zieleni.
- Materiały i rozwiązania powinny sprzyjać niskiej energochłonności, możliwości wentylacji naturalnej i stosowaniu pasywnych strategii komfortu termicznego.

g) Dostępność i bezpieczeństwo

- Obiekt musi spełniać wymogi dostępności dla osób o ograniczonej mobilności, w tym rozwiązania bezprogowe i czytelny układ komunikacyjny.
- Konstrukcja oraz instalacje powinny odpowiadać standardom przeciwpożarowym i zasadom bezpiecznej ewakuacji w przypadku wydarzeń o zwiększonej liczbie użytkowników

h) Spójność z funkcjami społeczno-gospodarczymi wsi

- Projekt powinien wspierać rozwój inicjatyw lokalnych, w tym wydarzeń takich jak Święto Gęsiny, stanowiących istotne źródło dochodów społeczności.
- Obiekt powinien funkcjonować jako elastyczna infrastruktura wspólnotowa, wpisana w rytm sezonowych i całorocznych aktywności wsi.

6.4. Studium przypadków podobnych

6.4.1. Przykłady założeń opierających się na wolnej turystyce oraz gastronomii



Rys. Zagospodarowanie terenu
(online: 9.12.2025. <https://www.stonebarnscenter.org/>)

Stone Bars Centre Hudson Valley, USA

Stone Barns Center for Food & Agriculture to kompleks rolniczo-edukacyjny położony w Hudson Valley (ok. 80 akrów), który łączy produkcję żywności, edukację, badania i gastronomię. Teren obejmuje pola warzywne, sady, pastwiska, ogrody, szklarnię oraz przestrzeń dla zwierząt, zarządzane w sposób zrównoważony i holistyczny, z uwzględnieniem ochrony gleby, bioróżnorodności i ekosystemu. Farma prowadzi eksperymenty z różnymi odmianami roślin, rotacją upraw oraz metodami hodowli, a także programy edukacyjne i warsztatowe dla społeczności oraz rolników. W aspekcie gastronomicznym Stone Barns współpracuje z restauracją Blue Hill at Stone Barns oraz lokalną kawiarnią, serwującymi potrawy wprost z farmy. Kuchnia, podobnie jak warsztaty, pełni funkcję edukacyjną, pokazując gościom ideę „od pola do talerza” i promując sezonowość oraz lokalność produktów. Całość tworzy spójną przestrzeń, w której produkcja, badania, edukacja i gastronomia są wzajemnie powiązane, pokazując model zrównoważonego rolnictwa i świadomej konsumpcji⁵.

⁵ Stonebarns Centre for Food And Agriculture. [online], 2025, dostęp 9.12.2025, dostępny w Internecie: <https://www.stonebarnscenter.org/>



Rys. Zagospodarowanie terenu
(online:

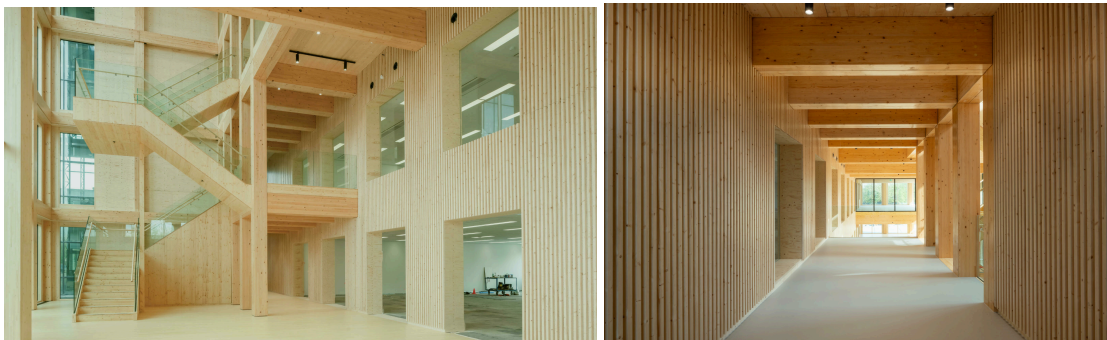
9.12.2025. <https://www.telegraph.co.uk/travel/destinations/europe/united-kingdom/england/devon/hotels/river-cottage>)

River Cottage Anglia

River Cottage to kompleksowa farma edukacyjno-gastronomiczna położona w regionie Devon w południowo-zachodniej Anglii, obejmująca około 100 akrów. Teren łączy w sobie uprawy warzyw i owoców, hodowlę zwierząt gospodarskich oraz ekologiczne ogrody, tworząc spójny, zrównoważony ekosystem rolniczy. Integralną częścią River Cottage jest kuchnia i restauracja, w których serwowane są potrawy przygotowywane głównie z produktów pochodzących z farmy lub od lokalnych, ekologicznych dostawców. Centrum oferuje również szkołę gotowania, prowadząc kursy zarówno dla amatorów, jak i profesjonalistów, ucząc gotowania sezonowego, przetwarzania surowców i świadomego podejścia do żywności. Zabytkowe budynki i stodoły pełnią funkcje eventowe oraz noclegowe, umożliwiając organizację warsztatów, kolacji czy pobytów edukacyjnych. River Cottage działa więc jako całościowy hub łączący produkcję żywności, edukację, gastronomię i gościnność, promując lokalność, sezonowość i zrównoważone podejście do jedzenia⁶.

⁶ River Cottage. [online], 2025, dostęp 9.12.2025, dostępny w Internecie: <https://rivercottage.net/>

6.4.2. Przykłady budynków rozbieralnych, wykonanych w konstrukcji lekkiej



Rys. Wnętrze budynku

(online: 9.12.2025.<https://www.archdaily.com/1017715/dw02-lighthouse-benthem-crouwel-architects>)

Lighthouse DW02 Amsterdam, Holandia, 2024

Lighthouse DW02 jest częścią przebudowy rejonu Sloterdijk w Amsterdamie, który przekształca się z przemysłowej dzielnicy biurowej w mieszkalno-biurowe osiedle o nazwie District West.

Biuro Benthem Crouwel Architects opracowało plan zagospodarowania dla tego obszaru i niedawno zakończyło transformację dawnego kompleksu budynków De Telegraaf, które należą do holenderskiego dziennika porannego. Dodano czterokondygnacyjne skrzydło: nowe wejście, wykonane w całości z drewna, prowadzi do jasnego i przestronnego atrium. Cała koncepcja District West opiera się na zasadach zrównoważonego rozwoju- rozbudowa DW02 Lighthouse została zaprojektowana jako w pełni demontowalna, z połączeniami tzw. suchymi, które umożliwiają ponowne wykorzystanie elementów konstrukcyjnych⁷.

⁷ DW02 Lighthouse/Benthem Crouwel Architects. Archdaily. [online]. 2024, dostęp 9.12.2025, dostępny w Internecie: <https://www.archdaily.com/1017715/dw02-lighthouse-benthem-crouwel-architects>



Rys. Widok na konstrukcję oraz elewację budynku
(online: 9.12.2025. <https://www.dezeen.com/awards/2023/shortlists/the-black-white-building/>)

The Black & White Building Anglia, Londyn, 2022

The Black & White Building w Londynie to nowoczesny biurowiec zlokalizowany przy Rivington Street w dzielnicy Shoreditch, ukończony w 2022 roku i zaprojektowany przez Waugh Thistleton Architects. Budynek wyróżnia się konstrukcją z drewna inżynierskiego — szkielet wykonano z laminowanego drewna warstwowego (LVL) i płyt CLT, a elewację tworzy przeszklona „curtain wall” z drewnianymi żaluzjami z termicznie modyfikowanego tulipwoodu, które regulują światło i temperaturę wewnątrz. Dzięki zastosowaniu drewna i prefabrykacji obiekt charakteryzuje się znacząco niższym śladem węglowym w porównaniu z tradycyjnymi biurowcami z betonu i stali. Budynek ma siedem kondygnacji i powierzchnię około 4 480 m², oferując elastyczne przestrzenie biurowe, sale spotkań, strefy coworkingowe i miejsca relaksu, utrzymane w minimalistycznej estetyce naturalnego drewna. Dodatkowo przewidziano przestrzenie wspólne sprzyjające współpracy i wellbeing użytkowników. The Black & White Building jest przykładem nowoczesnej architektury ekologicznej w środowisku miejskim, łącząc funkcjonalność biurową z trwałością i przyjaznością dla środowiska naturalnego, a jednocześnie stanowi wzór dla przyszłych realizacji biurowych w dużych miastach⁸.

7. Koncepcja projektowa

7.1. Idea projektowa

Idea projektowa zakłada stworzenie przestrzeni, która harmonijnie łączy wartości kulturowe, społeczne i krajobrazowe Swółowa z potrzebami współczesnych użytkowników. Projekt odpowiada na wyzwania związane z ochroną dziedzictwa oraz na oczekiwania mieszkańców i odwiedzających, promując powolną, odpowiedzialną turystykę opartą na edukacji, autentycznym doświadczeniu miejsca i poszanowaniu lokalnej społeczności.

⁸ *The Black & White Building*. Dezeen. [online]. 2023, dostęp 9.12.2025, dostępny w Internecie: <https://www.dezeen.com/awards/2023/shortlists/the-black-white-building/>

Istotną częścią idei jest także budowanie dialogu międzyludzkiego oraz łączenie ludzi poprzez jedzenie - stąd wszystkie funkcje obiektu i całego założenia zostały powiązane z kulturą kulinarną regionu, wspólnym gotowaniem, degustacją czy wymianą lokalnych produktów. Jedzenie staje się tu narzędziem spotkania, współpracy i wzmacniania relacji społecznych.

Jednocześnie projekt kładzie nacisk na ochronę krajobrazu kulturowego, zachowując sylwetę wsi, spójność z historycznym układem ruralistycznym oraz minimalną ingerencję w otoczenie; forma obiektu została ukształtowana tak, aby pozostawała w pełnej harmonii z charakterem miejsca. Jest to także wyraz troski o mieszkańców, tworząc przestrzeń wspierającą codzienne potrzeby lokalnej społeczności, sprzyjającą integracji międzypokoleniowej oraz umożliwiającą organizację wydarzeń cyklicznych.

Równoległe projekt wspiera lokalnych przedsiębiorców, zapewniając miejsce do prezentacji i sprzedaży produktów regionalnych, wzmacniając tym samym lokalną gospodarkę i podkreślając znaczenie tradycji. W efekcie powstaje obiekt, który łączy wrażliwość na historię i środowisko z elastyczną, nowoczesną funkcjonalnością - przestrzeń otwartą, wspólnotową i głęboko zakorzenioną w tożsamości Swołowa.



Rys. schemat idei projektowej
źródło: opracowanie własne



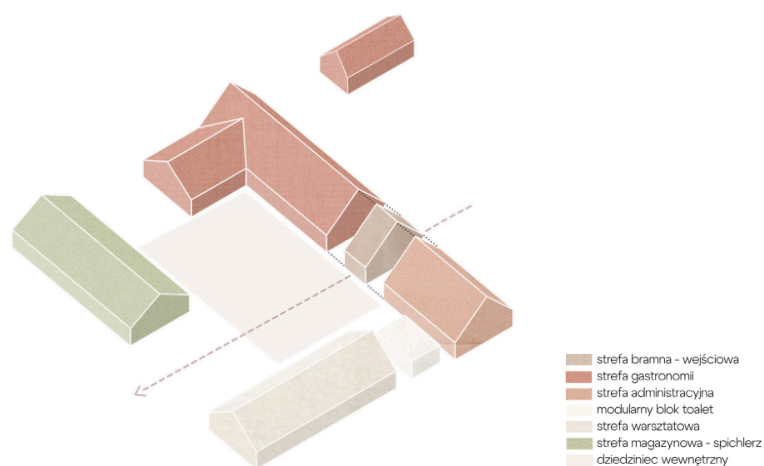
Rys. schemat funkcji rolniczej
źródło: opracowanie własne

7.2. Układ funkcjonalny

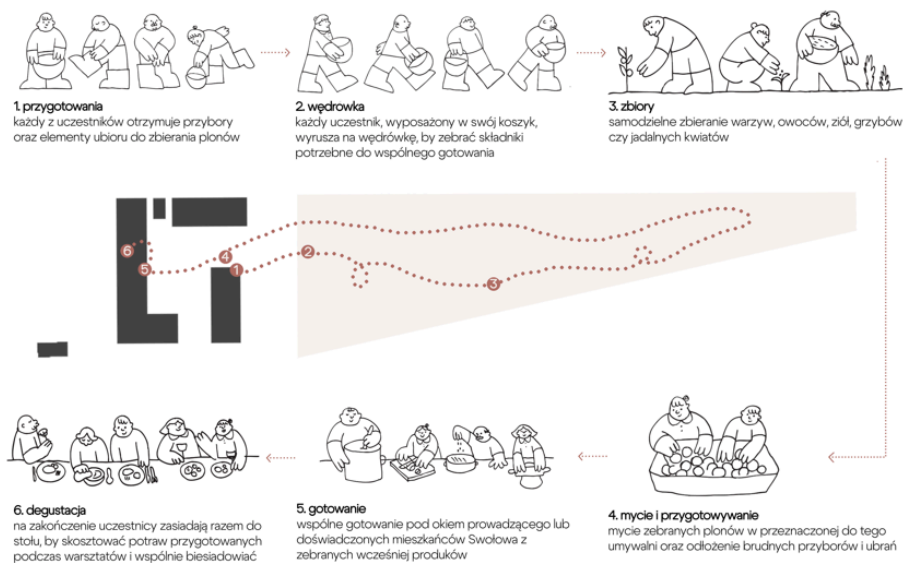
Cały układ funkcjonalny obiektu został podzielony na sześć głównych stref: bramną, gastronomiczną, administracyjną, warsztatową, sanitarną oraz magazynową. Poszczególne strefy okalają wewnętrzny dziedziniec oraz są połączone za pomocą zewnętrznych dróg komunikacji - drewnianych tarasów, tworzących spójny i czytelny układ przestrzenny.

Strefa bramna pełni funkcję głównego wejścia do budynku i stanowi kluczowy element orientacyjny całego założenia. Formalnie nawiązuje do tradycyjnych budynków bramnych charakterystycznych dla architektury Swołowa. Strefa gastronomiczna obejmuje zarówno przestrzeń przeznaczoną do warsztatów kulinarnych, jak i restaurację z pełnym zapleczem kuchennym. Została zaprojektowana tak, aby umożliwić równoczesne prowadzenie działań edukacyjnych, obsługę gości oraz przygotowanie posiłków podczas wydarzeń o różnej skali. Strefa administracyjna skupia pomieszczenia niezbędne do codziennego funkcjonowania obiektu: zaplecze administracyjne, punkty informacji, szatnie, a także przestrzeń socjalną dla pracowników. Jest to jedyna część budynku posiadająca dodatkową kondygnację nadziemną, mieszczącą biura i pomieszczenia zarządcze. Strefa sanitarna została zorganizowana jako modułowy blok toalet, obejmujący toaletę damską, męską oraz toaletę dostosowaną do potrzeb osób z niepełnosprawnością. Modułowy charakter umożliwia dostosowanie liczby sanitariatów do skali wydarzeń. Strefa warsztatowa składa się z elastycznych, adaptowalnych przestrzeni, które można łączyć lub dzielić zgodnie z bieżącym zapotrzebowaniem. Przewidziano tu m.in. warsztatownię zielarską, przestrzeń warsztatową dla dzieci oraz salę wielofunkcyjną dla mieszkańców. Strefa ta pełni także rolę zadaszonych targowiska - miejsca cotygodniowych targów oraz przestrzeni rozszerzającej wydarzenia podczas Świąt Gęsiny. Strefa magazynowa funkcjonuje jako główny „spichlerz” budynku. Mieści zarówno magazyny gastronomiczne, jak i zaplecza techniczne służące przechowywaniu wyposażenia warsztatowego, elementów niezbędnych do funkcjonowania obiektu, przedmiotów wielkogabarytowych oraz posiada wydzielone miejsce na składowanie odpadów.

Funkcję olejarni i octowni, ze względów zarówno funkcjonalnych, jak i przestrzennych, wyodrębniono z głównego założenia, lokalizując ją w odrębnym budynku położonym na północ od obiektu głównego.



Rys. schemat stref funkcjonalnych
 źródło: opracowanie własne



Rys. schemat procesu gotowania podczas warsztatów
źródło: opracowanie własne

7.3. Forma przestrzenna

Całość założenia została podzielona na trzy odrębne budynki: główny obiekt o funkcji gastronomicznej, magazynowy „spichlerz” oraz budynek transformowalny, który dzięki swojej otwieranej konstrukcji może pozostawać w bezpośredniej relacji z otaczającą przestrzenią zewnętrzną. Układ zabudowy inspirowany jest tradycyjną zagrodą czworoboczną, charakterystyczną dla krajobrazu kulturowego Pomorza. Budynki rozmieszczono wokół centralnego dziedzińca, tworząc klarowną, zamkniętą kompozycję przestrzenną sprzyjającą organizacji wydarzeń oraz integracji użytkowników. Każdy z obiektów posiada dach dwuspadowy, nawiązujący do lokalnych form architektonicznych. Wśród zabudowy wyróżnia się budynek główny, którego podwyższona sylweta podkreśla jego reprezentacyjny charakter i centralną rolę w programie funkcjonalnym założenia.

7.4. Zagospodarowanie terenu

Zagospodarowanie terenu wokół budynku zostało podzielone na cztery zasadnicze strefy funkcjonalne: strefę spacerową, wewnętrzny dziedziniec, przestrzeń wspomagającą oraz tereny uprawne. Obszar projektowy sąsiaduje od północy z zabudową jednorodziną, od wschodu z terenem Muzeum Kultury Ludowej Pomorza, natomiast od zachodu ogranicza go szpaler drzew oddzielający działkę od drogi krajowej. Wejście na teren prowadzi od strony muzeum poprzez utwardzoną ścieżkę poprowadzoną od północnego wschodu. Główne wejście do budynku, zaakcentowane budynkiem bramnym, zlokalizowano od strony północnej. Sam obiekt usytuowano w górnej części działki, natomiast budynek olejarni i octowni odsunięto na północ.



fragment zagospodarowania ze strefą spacerową
 źródło: opracowanie własne

Strefę spacerową zaplanowano wokół olejarni oraz w północnej i zachodniej części terenu. Znalazły się tam drewniane ścieżki o konstrukcji tarasowej, ścieżki trawiaste oraz miejsca do odpoczynku w formie małej architektury. Fragment tej strefy pełni funkcję pola piknikowego, wyposażonego w system punktowych pali umożliwiających rozwieszenie tkaninowych zadaszeń.



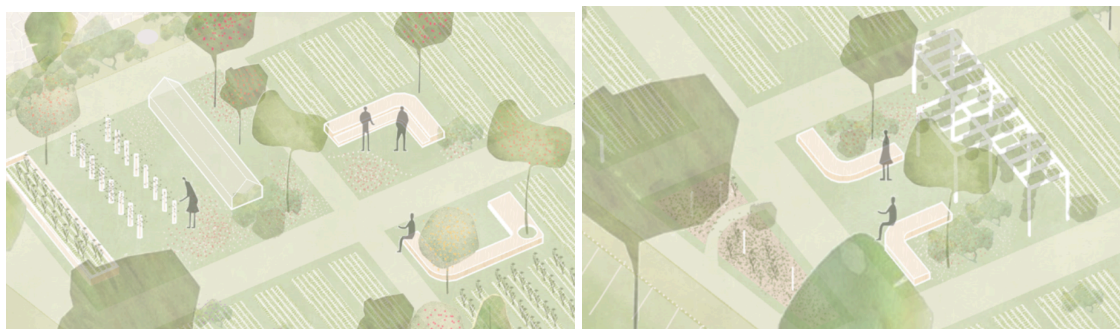
fragment zagospodarowania z wewnętrznym dziedzińcem
 źródło: opracowanie własne

Centralny dziedziniec połączono z resztą założenia ścieżką o nawierzchni utwardzonej, a z budynkiem – za pomocą rampy oraz drewnianych schodów. Jest to przestrzeń integracyjno–rekreacyjna, z zielonymi ścieżkami i mobilnymi elementami małej architektury. Na jego terenie rozmieszczono punktowe fundamenty na siatce 2,5 × 2,5 m, pozwalające na montaż tarasu podczas wydarzeń plenerowych.



fragment zagospodarowania ze strefą wspomagającą
źródło: opracowanie własne

W części centralnej działki znajduje się przestrzeń wspomagająca budynek, o nawierzchni przepuszczalnej, pełniąca funkcję strefy technicznej z miejscem manewrowym dla samochodów dostawczych, strefą rozładunku oraz dwoma miejscami postojowymi dla osób z niepełnosprawnościami. Główny wjazd na teren przewidziano od strony zachodniej i przeznaczono wyłącznie dla pojazdów dostawczych oraz samochodów osób z niepełnosprawnościami.



fragment zagospodarowania terenu strefy upraw uprawnych
źródło: opracowanie własne

Południową część działki zajmują tereny uprawne, podzielone na pola z grządkami przeznaczonymi do uprawy warzyw, ziół, kwiatów jadalnych i owoców, do których prowadzą trawiaste ścieżki. Pomiedzy nimi oraz po stronie wschodniej rozmieszczono drzewa owocowe i wysoką zieleń pełniącą również funkcję bariery przeciwwiatrowej. Układ geometrycznych grządek został złagodzony poprzez wprowadzenie nieregularnych form zieleni krzewiastej i drzewiastej oraz drobnych elementów małej architektury. Wyznaczono także miejsca dla poszczególnych typów roślin - m.in. krzewów owocowych czy konstrukcji tunelowych dla winorośli. Teren upraw podzielono na mniejsze sekcje, obejmujące przestrzenie do uprawy grzybów wyposażone w pale, skrzynie i mikrodomki, a także łąki kwietne wspierające bioróżnorodność i wabiące owady zapylające, uzupełnione o domki dla pszczół.



fragmenty zagospodarowania zawierające kompostowniki oraz ule
 źródło: opracowanie własne

Na działce przewidziano dwa miejsca pod ule typu wielkopolskiego, w liczbie zapewniającej odpowiednie zapylenie upraw; towarzyszą im łąki kwietne o funkcji edukacyjnej. Rozplanowano również dwa stanowiska na kompostowniki mieszczące łącznie osiem dużych skrzyń. W obrębie terenów rolnych zaprojektowano mobilną szklarnię rozkładaną sezonowo, modułowe budynki na narzędzia i sprzęt rolniczy oraz modułowe bloki toalet dostosowane do potrzeb osób z niepełnosprawnościami. Obok szklarni przewidziano strefę odpoczynku z elementami małej architektury, miejsce do organizacji warsztatów plenerowych oraz przestrzeń edukacyjną dla dzieci, wyposażoną w zielniki i rabaty dydaktyczne.



fragmenty zagospodarowania - ogród deszczowy
 źródło: opracowanie własne

System gospodarowania wodą oparto na ogrodach deszczowych rozmieszczonych w północnej, wschodniej i południowej części działki. Woda z połaci dachowych, ogrodów deszczowych oraz powierzchni częściowo utwardzonych trafia do podziemnych zbiorników, skąd wykorzystywana jest do nawadniania kropelkowego i natryskowego. Zachodni szpaler drzew wzbogacono o rodzime gatunki, co pełni funkcję zarówno estetyczną, jak i ochronną - tworząc skuteczną barierę przeciwwiatrową oraz bufor oddzielający uprawy od drogi.

Parking dla użytkowników budynku przewidziano na istniejącym już parkingu, bez konieczności wyznaczania dodatkowych miejsc postojowych w obrębie projektu.

7.5. Modularne elementy przestrzenne

W projekcie przewidziano powstanie kilku modułowych elementów, które wspierają prawidłowe funkcjonowanie zarówno budynku, jak i całego założenia. Wszystkie

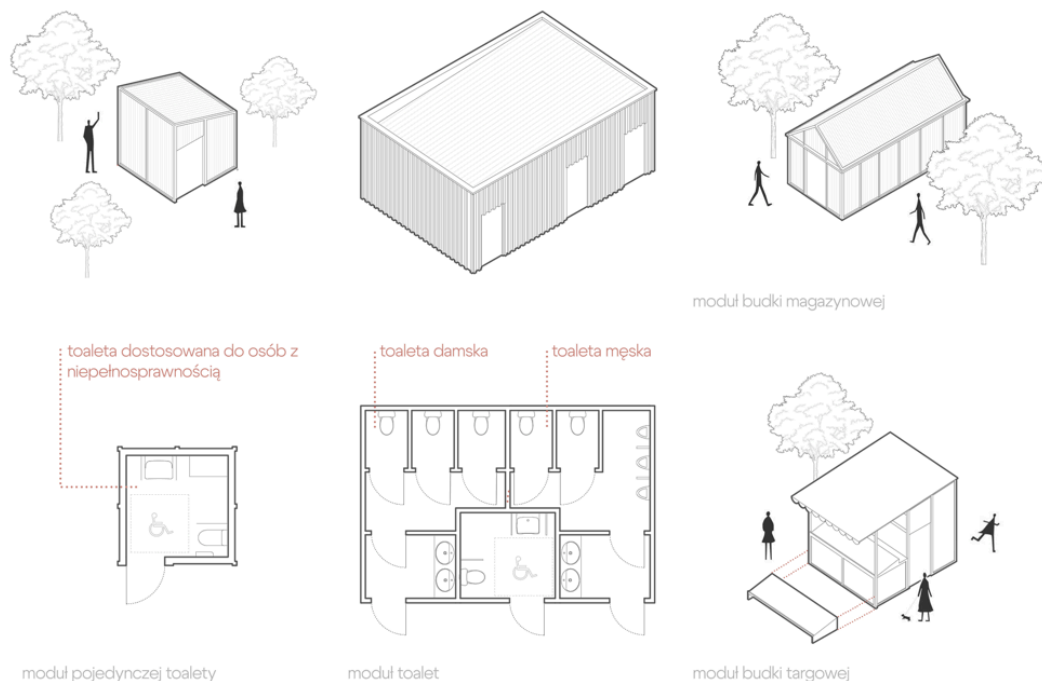
moduły zaprojektowano w lekkiej, prefabrykowanej konstrukcji drewnianej, co umożliwia ich szybkie rozkładanie i składanie bez użycia dźwigów czy ciężkiego sprzętu.

W ramach założenia opracowano dwa typy modułów sanitarnych: pojedynczą toaletę dostosowaną do potrzeb osób z niepełnosprawnościami oraz większy blok toalet, obejmujący toaletę damską, męską oraz toaletę dostosowaną. Moduły te mogą być wykorzystywane podczas wydarzeń jako uzupełnienie funkcji sanitariatów - zarówno na terenie nawsia, jak i w obrębie parkingu czy w strefie upraw, ułatwiając komfortowe korzystanie z przestrzeni użytkownikom.

Przewidziano również powstanie modułowych budek targowych, które mogą służyć jako zaplecze targowisk i wydarzeń sezonowych, a w przestrzeni nawsia pełnić funkcję elementów małej architektury - na przykład jako sezonowe punkty sprzedaży, takie jak stoisko z gorącą czekoladą.

Dodatkowo zaprojektowano moduły budynków gospodarczych o elastycznej funkcji, które można dostosować do bieżących potrzeb. W ramach omawianego projektu pełnią one rolę miejsc do przechowywania narzędzi i sprzętu rolniczego lub przestrzeni typu „bank sadzonek”.

Każdy z modułów zaprojektowano tak, aby był łatwy w montażu, czytelny konstrukcyjnie, a jednocześnie estetyczny, dzięki czemu pozytywnie wpływa na odbiór przestrzeni publicznych i spójność założenia.



projektowane moduły
źródło: opracowanie własne

7.6. Scenariusz funkcjonowania założenia w Dniu Gęsiny

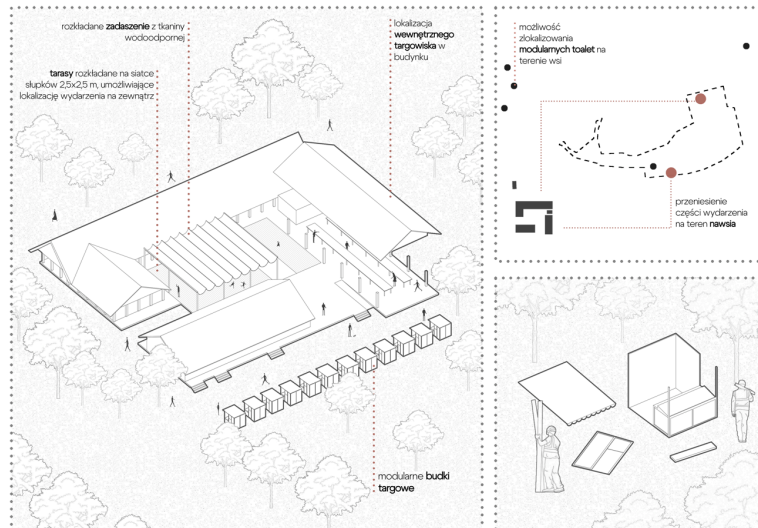
Częścią projektu było również opracowanie scenariusza funkcjonowania założenia podczas Świąt Gęsiny. W nawiązaniu do pierwotnej funkcji budynku namiotowego zaplanowano szereg rozwiązań umożliwiających organizację wydarzenia zarówno na terenie projektowym, jak i jego rozszerzenie na przestrzeń znajdujące się we wsi. Na wewnętrznym dziedzińcu przewidziano możliwość rozłożenia modułowego tarasu o układzie 2,5 × 2,5 m, który w razie potrzeby może zostać zadaszony lekką konstrukcją z dachem parawanowym. Strefa ta ma pełnić funkcję przestrzeni konsumpcyjnej, wyposażonej w stoły i miejsca do siedzenia.

Wnętrze budynku transformowalnego może w dniu wydarzenia pełnić rolę wewnętrznego targowiska. Dzięki otwieralnym ścianom z powłoki poliwęglanowej przestrzeń ta może być rozszerzana na zewnątrz przy sprzyjającej pogodzie, a w przypadku niesprzyjających warunków - umożliwia przeniesienie części aktywności do wnętrza, zapewniając komfort uczestników.

Na częściowo utwardzonym fragmencie działki przewidziano możliwość lokalizacji zewnętrznego targowiska, w którym rozmieszczone mogą zostać projektowane domki targowe. Ich modułowa forma oraz powtarzalność umożliwiają szybki montaż i demontaż bez użycia specjalistycznych urządzeń, co znacznie ułatwia adaptację przestrzeni w trakcie wydarzeń o różnej skali.

Scenariusz funkcjonowania wydarzenia zakłada również rozszerzenie aktywności na pozostałe tereny wsi. Na nawsie zaplanowano rozmieszczenie dodatkowych domków targowych oraz strefy zadaszeń i stołów, umożliwiających organizację części programu na świeżym powietrzu. W wyznaczonej zatoczce utwardzonej przewidziano stanowiska dla foodtrucków. Z kolei na głównym parkingu zaproponowano rozmieszczenie modułowych toalet, natomiast obsługę parkingową rozplanowano także na drugim, sąsiednim parkingu.

W związku z charakterem wydarzenia, a także przewidywanym zwiększonym zapotrzebowaniem na sanitariaty, w projekcie uwzględniono możliwość wprowadzenia modułarnych konstrukcji toalet, zarówno pojedynczych, jak i zgrupowanych w większe bloki. Pozwalają one szybko i elastycznie reagować na wzmożone potrzeby użytkowników podczas wydarzeń masowych, rozwiązując problem niedostatecznej liczby stałych sanitariatów.

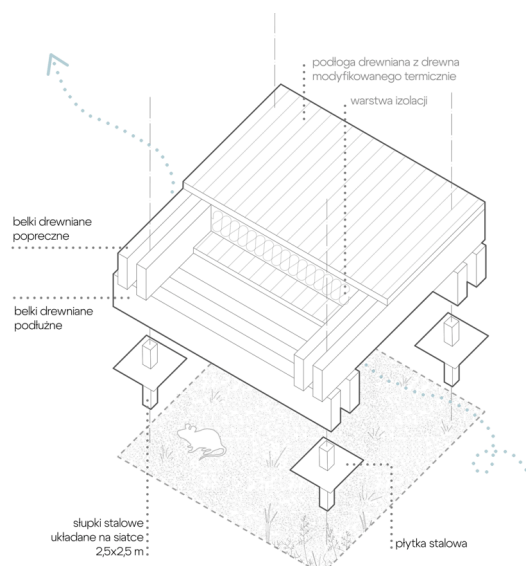


Rys. schemat funkcjonowania podczas Święta Gęsińy
 źródło: opracowanie własne

7.7. Rozwiązania techniczne

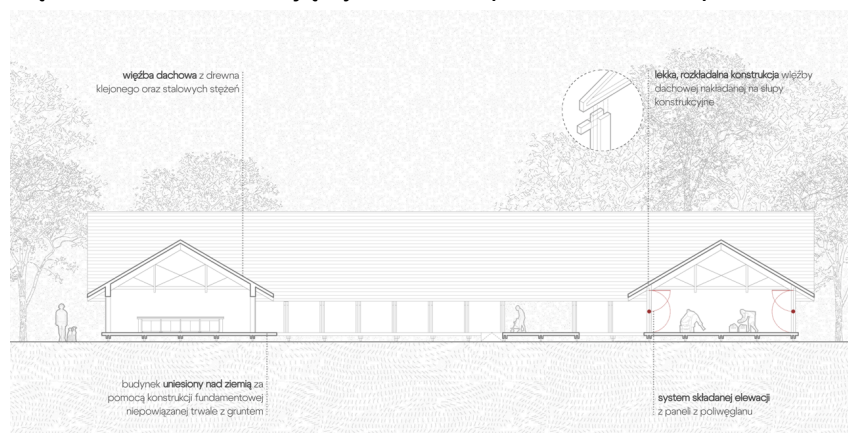
7.7.1.1. Konstrukcja

Projekt zakłada wzniesienie budynku o lekkiej konstrukcji drewnianej, wykonanej z elementów z drewna klejonego łączonych w technologii suchego montażu. Obiekt zostanie posadowiony na stalowych słupkach o punktowym fundamencie, co pozwoli unieść go 40 cm ponad poziom terenu, minimalizując ingerencję w grunt i podkreślając jego lekkość konstrukcyjną.



Rys. schemat konstrukcji fundamentu
 źródło: opracowanie własne

Integralną częścią założenia jest również budynek transformowalny, którego elewacja została zaprojektowana jako system otwieranych paneli z poliwęglanu. Panele te, osadzone na stalowej ramie ze stężeniami, umożliwiają dynamiczne przekształcanie przestrzeni.



Rys. przekrój przez budynek
źródło: opracowanie własne

7.7.1.2. Instalacje

Instalacje w budynku zaplanowano w przestrzeni podpodłogowej. Projekt nie przewiduje wprowadzania nowych sieci instalacyjnych, zakłada natomiast wykorzystanie infrastruktury już istniejącej na terenie objętym opracowaniem.

7.7.1.3. Materiały elewacyjne

Materiały zastosowane na elewacjach subtelnie wyróżniają budynek na tle istniejącej zabudowy, jednocześnie harmonijnie wpisując go w kontekst wsi. Dominują jasne drewno oraz jasny tynk, które nawiązują do tradycyjnych form architektonicznych. Budynek transformowalny wykończono panelami poliwęglanowymi, tworzącymi półprzezroczystą, lekką wizualnie powierzchnię reagującą na zmieniające się światło, co pozwala mu naturalnie wtapiać się w otaczający krajobraz.

Na dachu zastosowano ceramiczną dachówkę w odcieniu czerwieni, odpowiadającą barwie typowej dla historycznej zabudowy Swołowa i wzmacniającą spójność nowego obiektu z lokalną tradycją. Dodatkowo na szczycie głównego budynku umieszczono rzeźbione w drewnie motywy dekoracyjne inspirowane ludowymi wzorami charakterystycznymi dla regionu. Elementy te stanowią subtelny, ale znaczący akcent tożsamościowy, podkreślający zakorzenienie projektu w kulturze miejsca.

7.8. Uzasadnienie przyjętych rozwiązań

Ze względu na zapisy MPZP, które uniemożliwiają wzniesienie na tej działce obiektu trwale związanego z gruntem, zastosowano rozwiązanie o charakterze lekkiego posadowienia, niewymagającego tradycyjnych fundamentów. Takie podejście pozwala na pełną realizację zakładanych funkcji programu użytkowego, a jednocześnie umożliwia demontaż budynku bez konieczności ingerencji w podłoże czy prowadzenia prac związanych z usuwaniem fundamentów. Dzięki temu obiekt pozostaje zgodny z wytycznymi planistycznymi, elastyczny w użytkowaniu oraz przyjazny dla przyszłych przekształceń i ochrony wartości terenu.

Projektowany obiekt został ukształtowany w taki sposób, aby w sposób świadomy i funkcjonalny kontynuować rolę dotychczasowego namiotu, który od wielu lat stanowi podstawową infrastrukturę dla wydarzeń cyklicznych, w tym przede wszystkim Święta Gęsiny. Zachowanie tej ciągłości funkcjonalnej uznano za kluczowe z perspektywy lokalnej gospodarki oraz stabilności przychodów generowanych przez społeczność wsi.

Przyjęta koncepcja architektoniczna integruje wymagania ekonomiczne i użytkowe z wysokimi standardami estetycznymi oraz poszanowaniem krajobrazu kulturowego. Zaprojektowany obiekt, choć charakteryzuje się większą trwałością i wyższą jakością przestrzenną niż dotychczasowa infrastruktura tymczasowa, zachowuje elastyczność i adaptacyjność niezbędną podczas organizacji wydarzeń o zróżnicowanej skali i charakterze. Układ przestrzenny oraz zastosowane rozwiązania materiałowe umożliwiają sprawną aranżację i reorganizację przestrzeni, a także zapewniają komfortową obsługę użytkowników.

W rezultacie obiekt pełni rolę reprezentacyjnej, funkcjonalnej i ekonomicznie efektywnej struktury wspierającej rozwój działalności kulturalnej, edukacyjnej i gastronomicznej, a także wzmacnia potencjał społeczny i gospodarczy wsi w perspektywie długoterminowej.

7.9. Przewidywane efekty przestrzenne, społeczne, środowiskowe i ekonomiczne

Realizacja założenia przyniesie szereg efektów przestrzennych, społecznych, środowiskowych oraz ekonomicznych, istotnych zarówno dla samego obiektu, jak i dla całej wsi Swołowo.

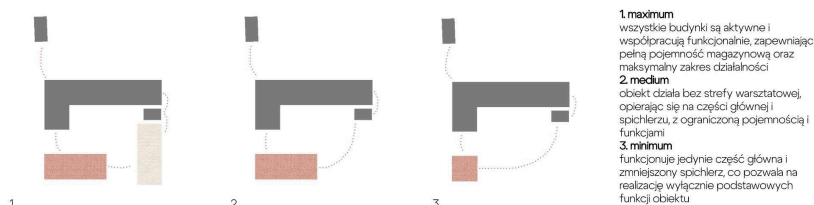
Efekty przestrzenne dotyczą przede wszystkim uporządkowania i podniesienia jakości krajobrazu kulturowego. Układ budynków inspirowany zagrodą czworoboczną wprowadza czytelną strukturę przestrzeni, wzmacniając kompozycję centrum wsi i tworząc reprezentacyjny, a zarazem ogólnodostępny dziedziniec. Jednorodna forma architektoniczna i zastosowanie tradycyjnych elementów (m.in. dachy dwuspadowe, horyzontalna linia zabudowy) wpływają na harmonijne wpisanie obiektu w kontekst, bez zakłócania historycznej sylwety Swołowa. Efekty społeczne obejmują wzmocnienie integracji lokalnej społeczności, stworzenie przestrzeni sprzyjającej współpracy międzypokoleniowej oraz budowanie relacji pomiędzy mieszkańcami a odwiedzającymi. Dzięki wielofunkcyjnym przestrzeniom warsztatowym, dziedzińcowi i

funkcjom gastronomicznym obiekt staje się miejscem spotkań, edukacji i wymiany doświadczeń. Projekt wspiera także zachowanie i przekazywanie lokalnych tradycji, w tym kulinarnych i rzemieślniczych. Efekty środowiskowe wynikają z zastosowania niskoemisyjnych materiałów, lekkich technologii posadowienia oraz rozwiązań ograniczających ingerencję w grunt. Otwarta, przewiewna struktura budynku transformowalnego sprzyja naturalnej wentylacji, zmniejszając zapotrzebowanie na energię. Wykorzystanie materiałów odnawialnych wpisuje się w zasady zrównoważonego rozwoju i minimalizacji śladu ekologicznego inwestycji. Efekty ekonomiczne związane są ze wzmocnieniem lokalnej gospodarki: obiekt tworzy warunki do rozwoju oferty gastronomicznej, rzemieślniczej i turystycznej, a także zapewnia funkcjonalne zaplecze dla wydarzeń odbywających się w Swołowie, w tym Święta Gęsiny. Stała, estetyczna i elastyczna infrastruktura umożliwia wydłużenie sezonu turystycznego, zwiększenie liczby odwiedzających oraz poprawę warunków pracy lokalnych producentów i przedsiębiorców. Inwestycja generuje tym samym długofalowe korzyści ekonomiczne dla społeczności, jednocześnie wzmacniając atrakcyjność kulturową regionu.

7.10. Alternatywne warianty koncepcji

Zastosowanie konstrukcji o charakterze demontowalnym, niewymagającej trwałego powiązania z gruntem, umożliwia relokację obiektu na inne tereny o porównywalnych parametrach użytkowych - w tym na działkę sąsiadującą, miejsce obecnego parkingu. Modułarny układ konstrukcyjny pozwala również na etapowanie inwestycji oraz funkcjonowanie założenia w konfiguracji ograniczonej, poprzez czasowe wyłączenie z eksploatacji strefy warsztatowej. W takim scenariuszu użytkowym obiekt działałby w oparciu o część główną oraz budynek spichlerza, pełniącego funkcję zaplecza magazynowego.

Projekt dopuszcza także możliwość redukcji kubatury budynku spichlerzowego. Należy jednak podkreślić, że wariant ten skutkuje obniżeniem zdolności magazynowej oraz ogranicza potencjał logistyczny zaplecza, co bezpośrednio wpływa na skalę możliwej działalności gastronomicznej oraz zakres funkcji turystycznych. Z kolei całkowite wyłączenie strefy warsztatowej, mimo że technicznie wykonalne, redukuje funkcjonalność obiektu w zakresie realizacji programu edukacyjnego i warsztatowego oraz eliminuje przestrzeń pełniącą kluczową rolę integracyjną dla mieszkańców w obszarze założenia - salę wielofunkcyjną.



schemat wariantów układu
źródło: opracowanie własne

7.11. Wizualizacje



od lewej: widok na bramę wejściową budynku od strony Muzeum, widok na budynek od strony południowej, w momencie przygotowań do Święta Gęsiny



widok na budynek projektowany od strony zachodniej



wnętrze strefy gastronomicznej - sala warsztatów gastronomicznych

8. Podsumowanie

Projekt dla wsi Swołowo zakłada stworzenie lekkiego, modularnego budynku usługowo-edukacyjnego wraz z uporządkowanym zagospodarowaniem terenu, który wzmocnia lokalną tożsamość i odpowiada na potrzeby mieszkańców oraz turystów. Koncepcja chroni historyczny układ wsi, minimalnie ingeruje w grunt i rozwija przestrzenie publiczne oparte na dziedzińcu, strefach spacerowych i terenach uprawnych. Dzięki elastycznym rozwiązaniom - takim jak modułowe targowiska, toalety i mobilne zadaszenia - projekt umożliwia sprawną organizację wydarzeń, w tym Święta Gęsiny. Całość stanowi zrównoważoną i funkcjonalną odpowiedź na wyzwania przestrzenne, społeczne i środowiskowe współczesnego Swołowa.

9. BIBLIOGRAFIA

Literatura przedmiotu:

1. Opracowanie Polskiego Biura Planowania Przestrzennego dot. organizacji i przebiegu warsztatów we wsi Swołowo, 2025.

Akty prawne:

1. UCHWAŁA NR LVIII/656/2023 RADY GMINY SŁUPSK z dnia 14 lutego 2023 r. w sprawie uchwalenia zmiany miejscowego planu zagospodarowania przestrzennego w obrębie Swołowo, gmina Słupsk.
2. Raport dotyczący dostępności opieki zdrowotnej na terenach wiejskich. Najwyższa Izba Kontroli. 2025.
3. Ustawa o Państwowym Ratownictwie Medycznym oraz raporty MZ o czasach dojazdu ZRM.
4. Zalecenia i raporty dotyczące e-zdrowia, teleporad i mobilnych punktów medycznych. Ministerstwo Zdrowia. 2025.
5. Strategia Rozwoju Województwa Pomorskiego 2030
6. Strategia Rozwoju Powiatu Słupskiego

Publikacje elektroniczne:

7. Narodowy Program Zdrowia na lata 2021 – 2025. Ministerstwo Spraw Wewnętrznych i Administracji. [online]. 2021. [dostęp 9.12.2025]. Dostępny w Internecie: <https://www.gov.pl/web/mswia/narodowy-program-zdrowia-na-lata-2021--2025>
8. Mapy Potrzeb Zdrowotnych – Ministerstwo Zdrowia. Baza Analiz Systemowych i Wdrożeniowych. [online]. 2025. [dostęp 9.12.2025]. Dostępny w Internecie: <https://basiw.mz.gov.pl/>
9. Coroczny Raport ZDrowia. GUS – Zdrowie i Ochrona Zdrowia.[online]. 2025. [dostęp 9.12.2025]. Dostępny w Internecie: <https://stat.gov.pl/>
10. Zdrowie na wsi – raporty. Fundacja Instytut Rozwoju Wsi i Rolnictwa PAN. [online]. 2025. [dostęp 9.12.2025]. Dostępny w Internecie: <https://www.irwirpan.waw.pl/21/publikacje/raporty-i-inne>
11. Stonebarns Centre for Food And Agriculture. [online]. 2025. [dostęp 9.12.2025]. Dostępny w Internecie: <https://www.stonebarnscenter.org/>
12. River Cottage. [online]. 2025. [dostęp 9.12.2025]. Dostępny w Internecie: <https://rivercottage.net/>
13. DW02 Lighthouse/Bentham Crowel Architects. Archdaily. [online]. 2024. [dostęp 9.12.2025]. Dostępny w Internecie: <https://www.archdaily.com/1017715/dw02-lighthouse-bentham-crowel-architects>
14. The Black & White Building. Dezeen. [online]. 2023. [dostęp 9.12.2025]. Dostępny w Internecie: <https://www.dezeen.com/awards/2023/shortlists/the-black-white-building/>
15. Historia. Muzeum Kultury Ludowej Pomorza w Swołowie. [online]. 2025. [dostęp 14.12.2025]. Dostępny w internecie: <https://muzeum.swolowo.pl/swolowo/historia/>

10. Załączniki (plansze)

- 10.1. **Załącznik nr 1:** Plansza architektoniczno-urbanistyczna nr 1 pomniejszona do formatu A3
- 10.2. **Załącznik nr 2:** Plansza architektoniczno-urbanistyczno-budowlana nr 2 pomniejszona do formatu A3
- 10.3. **Załącznik nr 3:** Plansza architektoniczno-urbanistyczna nr 3 pomniejszona do formatu A3
- 10.4. **Załącznik nr 4:** Plansza architektoniczno-budowlana nr 4 pomniejszona do formatu A3

idea projektowa - co oferuje nasz projekt?

Promocja powojennej turystyki

wznowienie powojennej turystyki - oferta wiodąca, stworzenie dobrego ułożenia w oparciu o komercyjność

Oferta o jakości

oferta wiodąca, stworzenie dobrego ułożenia w oparciu o komercyjność

Trasę o dobrej jakości

zorganizowanie lokalnej społeczności - stworzenie w otoczeniu nowego miejsca - miejsce o dobrej jakości

Oferta o jakości

stworzenie przestrzeni dla społeczności - stworzenie w otoczeniu nowego miejsca - miejsce o dobrej jakości

Wspieranie lokalnych przedsiębiorców

promocja lokalnych produktów oraz tworzenie publicznej przestrzeni

Wznowienie wobud kultury i tradycji

promocja wiodąca, stworzenie dobrego ułożenia w oparciu o komercyjność

Rozwój bryły

Przebiegające wzdłuż funkcji wzdłuż bryły - tworzenie dobrego ułożenia w oparciu o komercyjność

Przebiegające wzdłuż funkcji wzdłuż bryły - tworzenie dobrego ułożenia w oparciu o komercyjność

Przebiegające wzdłuż funkcji wzdłuż bryły - tworzenie dobrego ułożenia w oparciu o komercyjność

Aktywność

Uprawa

Wzrost, dojrzałość, zbiór, suszenie, przechowywanie, sprzedaż

Zaangażowanie w życie społeczne

uczestnictwo w życiu społecznym - tworzenie dobrego ułożenia w oparciu o komercyjność

Świadomość ekologiczna

świadomość ekologiczna - tworzenie dobrego ułożenia w oparciu o komercyjność

Rekreacja

1. Przygotowanie

Wzrost, dojrzałość, zbiór, suszenie, przechowywanie, sprzedaż

2. Wpływanie

uczestnictwo w życiu społecznym - tworzenie dobrego ułożenia w oparciu o komercyjność

3. Zbiory

uczestnictwo w życiu społecznym - tworzenie dobrego ułożenia w oparciu o komercyjność

4. Mycie i przetwarzanie

uczestnictwo w życiu społecznym - tworzenie dobrego ułożenia w oparciu o komercyjność

5. Gotowanie

uczestnictwo w życiu społecznym - tworzenie dobrego ułożenia w oparciu o komercyjność

6. Sprzedaż

uczestnictwo w życiu społecznym - tworzenie dobrego ułożenia w oparciu o komercyjność

Retencja wody (deszczowej)

Woda z polnej doliny

Woda deszczowa z polnej doliny - tworzenie dobrego ułożenia w oparciu o komercyjność

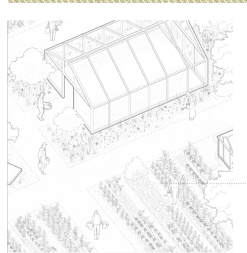
Opłaty deszczowe

Opłaty deszczowe - tworzenie dobrego ułożenia w oparciu o komercyjność

Systemy opadów w uprawach

Systemy opadów w uprawach - tworzenie dobrego ułożenia w oparciu o komercyjność

Sylwetka wsi



Legenda

----- granica terenu projektowego

▭ skłapy

▭ nawierzchnia asfaltowa z materiału przepuszczającego

▭ nawierzchnia kostki brukowej

▭ nawierzchnia kostki brukowej

▭ nawierzchnia kostki brukowej

▭ nawierzchnia kostki brukowej

▭ nawierzchnia kostki brukowej

▭ zabudowa szkieletowa pod uprawami

▭ szkieletowa

▭ zabudowa szkieletowa pod uprawami

▭ szkieletowa

▭ zabudowa szkieletowa pod uprawami

▭ szkieletowa

▭ kładki drewniane / metalowe

▭ kładki drewniane / metalowe

▭ kładki drewniane / metalowe

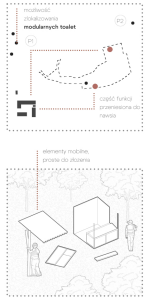
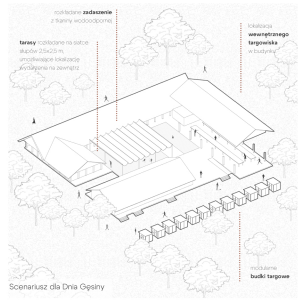
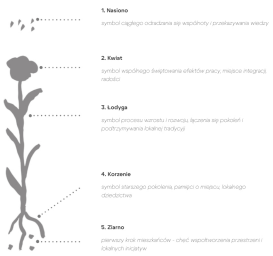
▭ kładki drewniane / metalowe

▭ kładki drewniane / metalowe

▭ kładki drewniane / metalowe



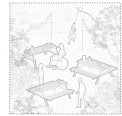
Układ nawias opiera się na cyklu wzrostu rośliny - od ziarenka do rogowita.



Program nawias



1. Ogrody
ogrody na dachu, ogrody wewnątrz, ogrody wewnątrz, ogrody wewnątrz



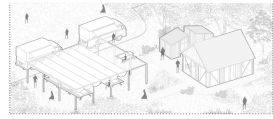
2. Płaski dach
płaski dach, płaski dach, płaski dach, płaski dach



3. Ściana oddzielająca
ściana oddzielająca, ściana oddzielająca, ściana oddzielająca, ściana oddzielająca



4. Płaski dach
płaski dach, płaski dach, płaski dach, płaski dach



5. Ławki
ławki, ławki, ławki, ławki



6. Stół
stół, stół, stół, stół

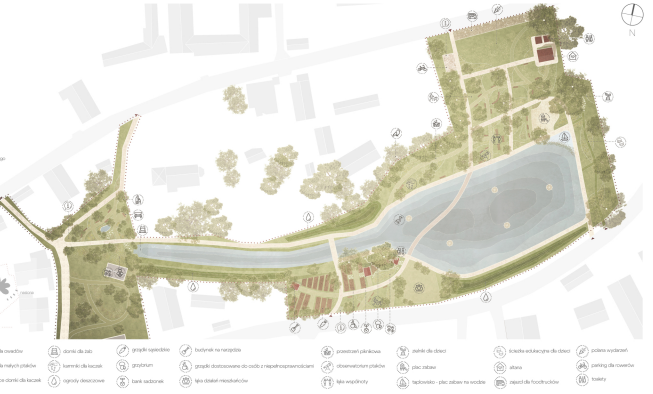


7. Płaski dach
płaski dach, płaski dach, płaski dach, płaski dach



8. Ściana oddzielająca
ściana oddzielająca, ściana oddzielająca, ściana oddzielająca, ściana oddzielająca

Plan zagospodarowania nawiasy skale 1:600



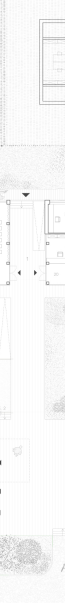
Zestawienie pomieszczeń

1. hol wejściowy
2. sala wystawowa galerijno-wytwórnicza
3. mezzanin dla warsztatów
4. zbiorne pomieszczenia
5. toaleta
6. toaleta
7. toaleta dla pracowników
8. pom. socjalne
9. mezzanin suchoy
10. mezzanin mokry
11. otwór
12. korytarz
13. amfiteatr
14. korytarz wystawowy
15. korytarz
16. sala konferencyjna z czajnią kuchnią
17. sala konferencyjna
18. toalety dla gości
19. pom. do zapobiegawstwa śmieci
20. hol
21. pom. socjalne
22. pom. socjalne
23. pom. socjalne
24. toaleta dla pracowników
25. pom. socjalne
26. sala robocza
27. sala dla gości
28. biuro kierownika
29. biuro dla gości i mezzanin ogólny
30. toaleta mebla
31. sala wystawowa
32. sala do wystawek z galerią
33. sala wystawowa dla dzieci
34. pom. meza planów
35. mezzanin przygotowywany do zbierania odpadów
36. ścieki na wiatro
37. awaryjna szafka elektryczna
38. mezzanin wystawowy
39. pomieszczenie na obiekty wystawowe
40. korytarz
41. czarna
42. mezzanin galerijno-wytwórniczy
43. pom. na śmieci
44. korytarz
45. administracja
46. stacja pomiarowa
47. gabloty ekspozycyjne

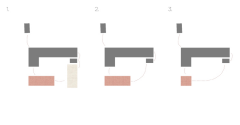
Rzut parteru skala 1:200



Rzut kondygnacji -1 skala 1:200



Warianty funkcjonalnego założenia



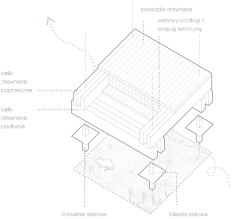
- 1. mezzanin**
wyczerpie budynek na aktywne i wystawowe funkcjonalne zapewnienie pełnej gamy pomieszczeń oraz mezzanin galerijno-wytwórniczy
- 2. mezzanin**
całkowicie bezbielowy wystawowy - odpowiednia na zaplecze gabinetów i zaplecze do zbierania odpadów funkcjonalne
- 3. mezzanin**
funkcyjna w formie części gabloty amfiteatru specyficzne po podziale na malarskie wystawowe podstawowych funkcjonalnych

Schematy modułowe

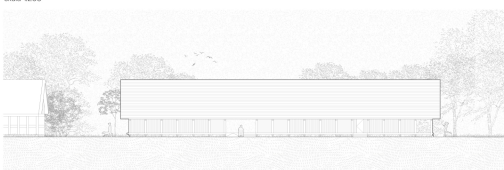


Zaplecze wystawowe dla obiektów biurowych, które można wyodrębnić i wydzielić na terenie realizacji podziemnej. Główny cel projektu, wytwórnia, problem realizacji i technologia w czasie realizacji. Kiedy i module zostaną wykonane jako prefabrykowane z elementów drewnianych, realizowanych w całości lub częściowo na miejscu.

Detail fundamentu



Elevacja północna skala 1:250



Przekrój A-A skala 1:200

