

## POMORSKA AKADEMIA PLANOWANIA PRZESTRZENI PUBLICZNEJ 2025

Swołowo (Gmina Redzikowo)

# „Łąka spotkań”

Imiona i nazwiska studentów

**Akademia Sztuk Pięknych w Gdańsku** rok 2, stopień 2, Grafika  
Maja Gosławska  
Adam Jedynak

**Gdański Uniwersytet Medyczny** rok 3, stopień 1, Zdrowie publiczne – zarządzanie w systemie zdrowia  
Julia Sobczak

**Politechnika Gdańska** rok 1, stopień 2, Architektura  
Dominika Duda  
Iryna Kuchynskaya

**Uniwersytet Gdański** rok 3, stopień 1, Gospodarka przestrzenna  
Karolina Zagierska

Imiona i nazwiska opiekunów

**Akademia Sztuk Pięknych w Gdańsku**  
dr Anita Wasik, mgr Joanna Czaplewska

**Gdański Uniwersytet Medyczny**  
dr Piotr Popowski, mgr Małgorzata Wojnarowska

**Politechnika Gdańska**  
dr inż. arch./ prof. PG Magdalena Podwojewska, dr inż. arch. Anna Rubczak

**Uniwersytet Gdański**  
dr inż. arch. Joanna Poczobut, dr Grażyna Chaberek

Data i miejsce opracowania

15.12.2025, Gdańsk

Pomorskie Biuro Planowania  
Regionalnego w Gdańsku



Institucja Samorządu  
Województwa Pomorskiego



AKADEMIA  
SZTUK  
PIĘKNYCH  
W GDAŃSKU



Uniwersytet  
Gdański



POLITECHNIKA  
GDAŃSKA



GDAŃSKI  
UNIwersytet  
MEDYCZNY



Uczelnia  
Fahrenheita



Gmina  
Redzikowo

## Spis treści

<b>1. Streszczenie</b> .....	<b>2</b>
<b>1.1 Główne założenia projektu</b> .....	<b>3</b>
<b>1.2 Wnioski i rekomendacje</b> .....	<b>3</b>
<b>1.3 Kierunki zmian w przestrzeni publicznej</b> .....	<b>3</b>
<b>2. Wprowadzenie</b> .....	<b>3</b>
<b>2.1 Cele PAPPP</b> .....	<b>4</b>
<b>2.2 Znaczenie programu dla współpracy nauki i samorządu</b> .....	<b>4</b>
<b>2.3 Najważniejsze informacje dotyczące edycji 2025</b> .....	<b>4</b>
<b>2.4 Charakterystyka Swolowa jako przestrzeni projektowej</b> .....	<b>5</b>
<b>2.5 Informacje o przebiegu Akademii (warsztaty, wizje lokalne, praca międzyuczelniana)</b> .....	<b>5</b>
<b>3. Aspekty zdrowotne, społeczne i środowiskowe</b> .....	<b>6</b>
<b>3.1 Analiza potrzeb mieszkańców i użytkowników (na podstawie obserwacji, rozmów)</b> .....	<b>7</b>
<b>3.2 Analiza ankiet jakości życia</b> .....	<b>7</b>
<b>3.3 Analiza dostępności do opieki zdrowotnej</b> .....	<b>8</b>
<b>4. Koncepcja projektowa</b> .....	<b>8</b>
<b>4.1 Charakterystyka obszaru opracowania</b> .....	<b>9</b>
<b>4.2 Analizy uwarunkowań przestrzennych i funkcjonalnych</b> .....	<b>9</b>
4.2.1 Lokalizacja i charakter Krzemienicy .....	9
4.2.2 Charakterystyka okolic Krzemienicy pod kątem infrastruktury społeczno-kulturowej .....	10
4.2.3 3. Połączenia komunikacyjne i sieć drogowa .....	11
4.2.4 Charakterystyka zabudowy.....	12
4.2.5 Charakterystyka środowiska przyrodniczego .....	13
<b>5. Diagnoza i analiza problemowa</b> .....	<b>15</b>
<b>5.1 Diagnoza aktualnego stanu przestrzeni publicznej (funkcje, infrastruktura, estetyka, dostępność)</b> .....	<b>15</b>
<b>5.2 Identyfikacja kluczowych problemów i barier rozwojowych</b> .....	<b>15</b>
<b>5.3 Wnioski z analizy</b> .....	<b>15</b>
<b>6. Założenia projektowe</b> .....	<b>16</b>
<b>6.1 Cele projektowe wynikające z diagnozy</b> .....	<b>17</b>
<b>6.2 Kierunki przekształceń przestrzeni publicznej</b> .....	<b>17</b>
<b>6.3 Wytyczne projektowe i planistyczne</b> .....	<b>17</b>
<b>7. Opis projektu</b> .....	<b>18</b>
<b>7.1 Opis koncepcji zagospodarowania terenu</b> .....	<b>19</b>
7.1.1 Detale architektoniczne i rozwiązania techniczne .....	19
<b>7.2 Uzasadnienie przyjętych rozwiązań</b> .....	<b>19</b>
<b>7.3 Przewidywane efekty przestrzenne, społeczne, środowiskowe i ekonomiczne</b> .....	<b>19</b>

7.4.Koncepcja nawsia w Swołowie.....	19
7.5 Wizualizacje, przekroje, mapy tematyczne .....	22
8. Podsumowanie.....	22
9. Załączniki.....	22
Bibliografia:.....	23
10. Spis rycin.....	24

# **1. Streszczenie**

## **1.1 Główne założenia projektu**

Do głównych założeń projektu należy przywrócenie historycznej funkcji nawsia Krzemienicy, nadanie mu charakteru wielosezonowej ogólnodostępnej przestrzeni publicznej skierowanej do osób w różnym wieku.

## **1.2 Wnioski i rekomendacje**

Wieś Krzemienica posiada bardzo małe zaplecze społeczno-kulturalne. W miejscowości dzieją się nieliczne wydarzenia jednak wieś nie ma swojej jednoznacznie zdefiniowanej przestrzeni publicznej. Rekomendujemy stworzenie przestrzeni publicznej odpowiadającej potrzebom społeczności oraz umożliwiającej rozwój handlu i małej turystyki.

## **1.3 Kierunki zmian w przestrzeni publicznej**

Projekt zakłada uatrakcyjnienie wsi Krzemienica jako sąsiadującej ze znanym Swołowem. Nadanie wsi wartości kulturalnej, łączącej lokalną społeczność oraz danie szansy rozwoju małej turystyki, sprzedaży produktów lokalnych, przyciąganie turystów zainteresowanych kameralną atmosferą.

## **2. Wprowadzenie**

### **2.1 Cele PAPPP**

*Pomorska Akademia Planowania Przestrzeni Publicznej* (dalej *Akademia*) została powołana, aby wspierać lokalne samorządy w kształtowaniu przestrzeni publicznych odpowiadających na współczesne potrzeby i wyzwania. Ważnym elementem przedsięwzięcia jest integracja środowisk akademickich pomorskich szkół wyższych kształcących na takich kierunkach jak architektura, gospodarka przestrzenna, geografia, grafika i innych związanych z szeroko pojętą tematyką przestrzeni publicznej oraz wzmocnienie współpracy szkół wyższych z jednostkami samorządu terytorialnego.

W trakcie *Akademii* interdyscyplinarne zespoły studenckie pod okiem nauczycieli akademickich i we współpracy z wyłonioną w otwartym naborze Gminą, przygotowują projekty dotyczące konkretnej przestrzeni. Współpraca w mieszanych zespołach projektowych pozwala łączyć wiedzę z różnych dziedzin wynikających ze specyfiki kierunków kształcenia i przygotować projekty traktujące przestrzeń w sposób holistyczny.

Do celów *Akademii* należy również zwiększanie zainteresowania zagadnieniami dotyczącymi estetyki przestrzeni publicznych wśród społeczności lokalnych, w tym w szczególności związanych ze współdecydowaniem i współodpowiedzialnością oraz promowanie podejścia partycypacyjnego w procesach rozwoju gmin, między innymi w kształtowaniu przestrzeni publicznych.

### **2.2 Znaczenie programu dla współpracy nauki i samorządu**

Efektem współpracy w ramach *Akademii* dla Gminy są analizy oraz koncepcje projektowe, które mogą stanowić inspirację do wprowadzenia zmian w konkretnej lokalizacji.

Dla młodych osób, które po skończeniu studiów będą odpowiedzialne za kształtowanie przestrzeni jest to wyjątkowa okazja do poznania różnych kontekstów planistycznych i projektowych, do wymiany doświadczeń, nabycia umiejętności współpracy interdyscyplinarnej, a także odbycia praktyki projektowej wychodzącej poza ramy, w których kształcą się na co dzień.

Kontakt pomiędzy samorządem lokalnym a środowiskiem naukowym w ramach *Akademii* może być początkiem długofalowej współpracy wdrożeniowej, ukierunkowanej na konkretne zagadnienia.

## 2.3 Najważniejsze informacje dotyczące edycji 2025

<b>Obszar:</b>	Swołowo (gm. Redzikowo)
<b>Tematyka:</b>	Projektowanie w przestrzeni cennej kulturowo <i>kontekst historyczny i krajobrazowy // ochrona konserwatorska // lokalne formy architektoniczne // tożsamość miejsca // koncepcja One Health // turystyka regeneratywna // ograniczenia i wyzwania rozwojowe // zróżnicowane potrzeby grup użytkowników</i>
<b>Czas trwania:</b>	czerwiec 2025 – marzec 2026
<b>Organizator:</b>	Województwo Pomorskie Pomorskie Biuro Planowania Regionalnego
<b>Współorganizatorzy:</b>	Związek Uczelni w Gdańsku im. Daniela Fahrenheita Akademia Sztuk Pięknych w Gdańsku Gdański Uniwersytet Medyczny Politechnika Gdańska Uniwersytet Gdański
<b>Partnerzy:</b>	Urząd Gminy Redzikowo Zagroda Inicjatyw Twórczych w Swołowie (Oddział Centrum Kultury i Biblioteki Publicznej Gminy Redzikowo) Muzeum Kultury Ludowej Pomorza w Swołowie (Oddział Muzeum Pomorza Środkowego w Słupsku) Wojewódzki Urząd Ochrony Zabytków Delegatura w Słupsku Mieszkańcy Swołowa

## 2.4 Charakterystyka Swołowa jako przestrzeni projektowej

Swołowo to jedna z najlepiej zachowanych wsi owalnicowych w Polsce, której układ przestrzenny pozostał niezmienny od czasów średniowiecza. W miejscowości znajduje się kilkadziesiąt budynków szkieletowych pochodzących z XIX i początku XX wieku. Z uwagi na swoją wyróżniającą się architekturę oraz walory krajobrazowe Swołowo i okoliczne miejscowości zostały wyznaczone jako tzw. krajobraz priorytetowy w Audycie Krajobrazowym Województwa Pomorskiego. Ponadprzeciętny potencjał jest jednocześnie istotnym wyzwaniem dla osób i instytucji podejmujących decyzje związane z kształtowaniem tej przestrzeni i innymi działaniami mającymi wpływ na jej funkcjonowanie. Zadania projektowe postawione przed uczestnikami *Akademii* dotyczyły m.in. następujących zagadnień i dylematów:

- jak chronić i promować dziedzictwo, odpowiadając jednocześnie na bieżące potrzeby, a także na wyzwania przyszłości,
- jak przeciwdziałać rozlewaniu się zabudowy i powstrzymać presję inwestycyjną, której konsekwencją może być wprowadzanie zagospodarowania wpływającego negatywnie na krajobraz,
- jak zahamować odpływ stałych mieszkańców i zapewnić im odpowiednią jakość życia, tak aby kolejne pokolenia chciały wiązać swoją przyszłość z tym miejscem,
- jakie rozwiązania mogą mieć wpływ na generowanie wpływów niezbędnych na pokrycie wysokich kosztów związanych z utrzymaniem oraz remontami obiektów i przestrzeni objętych ochroną konserwatorską.

## 2.5 Informacje o przebiegu *Akademii* (warsztaty, wizje lokalne, praca międzyuczelniana)

### Przebieg prac

12.06.2025	<b>Inauguracja <i>Akademii</i> w Swolowie</b> <ul style="list-style-type: none"><li>• <i>pierwsze spotkanie i poznanie specyfiki przestrzeni projektowej</i></li><li>• <i>udział w Jubileuszu 30-lecia Krainy w Kratę</i></li></ul>
22-25.09.2025	<b>Warsztaty w Swolowie</b> <ul style="list-style-type: none"><li>• <i>rozpoznanie uwarunkowań projektowych</i></li><li>• <i>spotkania z interesariuszami przestrzeni</i></li><li>• <i>wykłady wprowadzające w zagadnienia właściwe dla poszczególnych uczelni</i></li><li>• <i>integracja międzyuczelniana i utworzenie interdyscyplinarnych zespołów projektowych</i></li><li>• <i>badania ankietowe wśród mieszkańców</i></li><li>• <i>pierwsze prace koncepcyjne zespołów</i></li></ul>
08.10-15.12.2025	<b>Prace projektowe</b> <ul style="list-style-type: none"><li>• <i>praca w interdyscyplinarnych zespołach</i></li><li>• <i>9 spotkań projektowo-konsultacyjnych, w tym dwa przeglądy</i></li><li>• <i>przygotowanie i przekazanie projektów</i></li></ul>
styczeń 2026	<b>Prezentacja projektów w Gminie Redzikowo</b>
marzec 2026	<b>Podsumowanie i uroczyste zakończenie <i>Akademii</i></b>

### 3. Aspekty zdrowotne, społeczne i środowiskowe

#### 3.1 Analiza potrzeb mieszkańców i użytkowników (na podstawie obserwacji, rozmów)

W trakcie realizacji Akademii przeprowadzono liczne spotkania i rozmowy z mieszkańcami Swołowa oraz pobliskich miejscowości. Stanowiły one ważną okazję do poznania lokalnych potrzeb, problemów oraz wyzwań, z jakimi na co dzień mierzy się społeczność wiejska. W wypowiedziach mieszkańców wielokrotnie pojawiał się problem ograniczonego i nieregularnego dostępu do opieki zdrowotnej, co w szczególności dotyczy osoby starsze oraz rodziny z dziećmi. Zwracano również uwagę na niewystarczającą liczbę punktów handlowych, a w niektórych miejscowościach na ich całkowity brak, co utrudnia codzienne funkcjonowanie i wymaga dojazdów do większych ośrodków.

Istotnym tematem rozmów była także słabo funkcjonująca komunikacja publiczna z miastem. Mieszkańcy podkreślali, że godziny kursowania autobusów są niedostosowane do ich realnych potrzeb, w szczególności do godzin pracy, nauki czy wizyt lekarskich, co znacząco ogranicza mobilność oraz dostęp do usług.

Za jeden z najpoważniejszych problemów uznano brak ogólnodostępnej przestrzeni sprzyjającej integracji społecznej. Mieszkańcy wskazywali, że brak miejsca, w którym mogliby się spotykać, organizować wydarzenia lokalne czy działania międzypokoleniowe, negatywnie wpływa na więzi społeczne i poczucie wspólnoty. Dostępne przestrzenie są często obciążone zbyt wysokimi kosztami wynajmu, co stanowi barierę dla inicjatyw oddolnych oraz działań społecznych.

Dodatkowym wyzwaniem, zwłaszcza w okresach wzmożonego ruchu turystycznego, jest obecność sezonowych turystów. Choć turystyka przynosi pewne korzyści ekonomiczne, mieszkańcy zwracali uwagę na jej uciążliwe aspekty, takie jak wzrost natężenia ruchu, hałas czy ograniczona dostępność usług i przestrzeni publicznych dla lokalnej społeczności. Wszystkie te kwestie wskazują na potrzebę dalszych działań ukierunkowanych na poprawę jakości życia mieszkańców oraz lepsze dostosowanie infrastruktury i usług do ich rzeczywistych potrzeb.

Szczegółowa analiza potrzeb mieszkańców została przeprowadzona przy pomocy ankiety a jej wyniki znajdują się w załączniku – „Analiza ankiet jakości życia mieszkańców gminy Redzikowo”.

#### 3.2 Analiza ankiet jakości życia

Analiza wyników ankiety wskazuje, że mieszkańcy gminy Redzikowo pozytywnie oceniają jakość życia w swojej miejscowości, choć istnieją obszary wymagające poprawy. Większość respondentów jest **zadowolona z bezpieczeństwa, relacji społecznych oraz czystości środowiska**, co świadczy o silnym poczuciu wspólnoty i trosce o lokalną przestrzeń. Pozytywnie oceniono także **warunki życia materialnego oraz satysfakcję z pracy zawodowej**. Z drugiej strony, wyniki ujawniły **niskie zadowolenie z dostępu do usług medycznych i edukacyjnych**, co wskazuje na potrzebę wzmocnienia lokalnej infrastruktury społecznej oraz poprawy dostępności podstawowych usług publicznych. Wysokie oceny terenów zielonych i rekreacyjnych potwierdzają, że mieszkańcy doceniają walory przyrodnicze

i potencjał turystyczny Swołowa. Mieszkańcy prezentują **wysoki poziom optymizmu i zadowolenia z życia**, co stanowi podstawę do dalszego rozwoju społecznego i przestrzennego gminy. Uzyskane wyniki mogą stanowić cenne źródło informacji dla władz lokalnych, projektantów i urbanistów przy planowaniu działań na rzecz poprawy jakości życia oraz zrównoważonego rozwoju miejscowości.

### **3.3 Analiza dostępności do opieki zdrowotnej**

Na terenie Swołowa nie funkcjonuje stała placówka podstawowej opieki zdrowotnej. Najbliższy lekarz rodzinny przyjmuje w miejscowości Zalesie, oddalonej o około 8 km. W przypadku potrzeby skorzystania ze świadczeń specjalistycznych, hospitalizacji bądź rehabilitacji, mieszkańcy zmuszeni są do dojazdu do większych ośrodków miejskich regionu, tj. Ustki lub Słupska. Miasta te pełnią rolę głównych centrów usług medycznych, koncentrując placówki oferujące opiekę specjalistyczną i szpitalną. Ponadto najbliższa apteka zlokalizowana jest w odległości około 7,5 km od Swołowa.

## 4. Koncepcja projektowa

### 4.1 Charakterystyka obszaru opracowania

- Lokalizacja, granice obszaru, krótka historia i znaczenie dla gminy

Obszar opracowania obejmuje działki ewidencyjne nr 83/11 oraz 84, położone we wsi Krzemienica (gmina Redzikowo, powiat słupski, województwo pomorskie). Krzemienica to niewielka miejscowość o układzie owalnicy, usytuowana nad potokiem Struga Lędowska, na skraju kompleksu leśnego stanowiącego jej wschodnią granicę. Historycznie wieś funkcjonowała jako zespół odrębnych przysiółków (m.in. kolonia *Scharfenstein* – "Ostry Kamień"), przynależnych do zarządu dóbr królewskich i leśnych. Istotnym kontekstem lokalizacyjnym jest bezpośrednie sąsiedztwo ze Swołowem – „Stolicą Krainy w Kratę”, będącą ważnym ośrodkiem turystyki kulturowej.

- Uwarunkowania przestrzenne i funkcjonalne (układ ruralistyczny, komunikacja, użytkowanie terenu)

Układ ruralistyczny wsi charakteryzuje się historyczną formą owalnicy z zachowaną tradycyjną zabudową ryglową (szachulcową) oraz murowaną. Przez miejscowość przebiega droga gminna, zapewniająca komunikację autobusową ze Słupskiem i Ustką. Tereny otaczające wieś użytkowane są głównie rolniczo (pola uprawne, łąki) oraz pod działalność produkcyjno-przetwórczą.

- Walory kulturowe i krajobrazowe (zabytki, tożsamość miejsca)

Wieś posiada wysokie walory kulturowe, na które składają się obiekty o wartości historycznej, w tym pełnorolne zagrody chłopskie o unikatowej, czworobocznej formie, budujące tożsamość miejsca.

- Czynniki problemowe i potencjały rozwoju

### 4.2 Analizy uwarunkowań przestrzennych i funkcjonalnych

Do analiz wykorzystano ogólnodostępne dane wektorowe z bazy danych obiektów topograficznych BDOT10k i *gis support*, numeryczny model terenu oraz numeryczny model pokrycia terenu, a także informacje z serwisów mapowych „*Google Maps*” oraz „*Commute Time Map*”. Jest to opracowanie własne przy pomocy programu *QGIS*.

#### 4.2.1 Lokalizacja i charakter Krzemienicy

Krzemienica położona jest w północno-zachodniej części województwa pomorskiego, przy samej jego granicy, w powiecie słupskim, w gminie Redzikowo (dawniej gmina Słupsk). Jest jedną z miejscowości objętych krajobrazem priorytetowym „Kraina w Kratę”, w związku z charakterystyczną dla tego regionu zabytkową architekturą szachulcową z XVIII i XIX wieku. Tak jak Swołowo, jest wsią owalnicową.

Do terenów projektowych Pomorskiej Akademii Planowania Przestrzeni Publicznej włączono również działki w centralnej części nawsia Krzemienicy. Ma to na celu stworzenie atrakcyjnej przestrzeni dla mieszkańców wsi w jej historycznym centrum oraz przeniesienie części obłożenia turystycznego ze Swołowa do Krzemienicy, której potencjał jest niewykorzystany (Rycina 1).



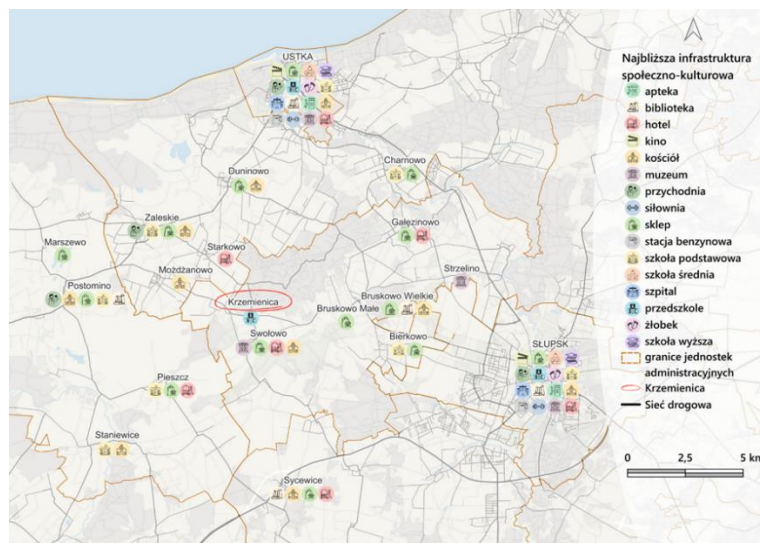
Rycina 1 Lokalizacja Krzemienicy na tle województwa pomorskiego, powiatu słupskiego i gminy Redzikowo

#### **4.2.2 Charakterystyka okolic Krzemienicy pod kątem infrastruktury społeczno-kulturowej**

W samej Krzemienicy nie ma bogatej oferty usługowej. Funkcjonuje tam punkt przedszkolny, natomiast sklep jest nieczynny. Infrastruktura zdrowotna obejmuje szpitale, przychodnie i apteki w największych ośrodkach miejskich w odległości około 15 minut samochodem oraz dodatkowo przychodnie we wsi Zaleskie i Postomino. Najbliższe szkoły podstawowe, poza Ustką i Słupskiem, znajdują się w Bierkowie, Charnowie, Zaleskim, Postominie oraz Pieszczu i Staniewicach.

W okolicznych wioskach, jak można się spodziewać, operują małe sklepy spożywcze, kościoły, rzadziej biblioteki, a także – za względu na charakter „Krainy w Kratę” – usługi noclegowe. Cechą szczególną jest bogata oferta kulturalna Swołowa. Mimo wyjątkowości regionu, podobnie jak w przypadku wielu innych obszarów wiejskich, wyludnia się on. Usługi takie jak kina, siłownie czy żłobki, powszechne w Słupsku i Ustce, byłyby nierentowne w bliższym sąsiedztwie Krzemienicy. Mieszkańcy korzystają w większości z infrastruktury większych miast, w których też pracują i do których dojeżdżają samochodem.

Projektowana przez nasz zespół „Łąka Spotkań” będzie stanowiła uzupełnienie istniejącej sieci usługowej regionu poprzez stworzenie stanowisk jarmarkowych dla lokalnych rzemieślników (Rycina 2).

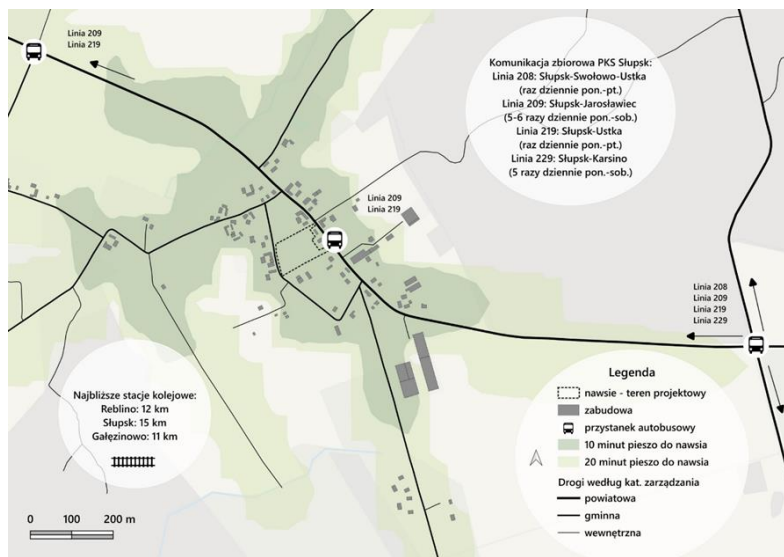


Rycina 2 Infrastruktura społeczno-kulturowa okolic Krzemienicy

#### 4.2.3 3. Połączenia komunikacyjne i sieć drogowa

W samej Krzemienicy i najbliższym jej sąsiedztwie znajdują się trzy przystanki autobusowe obsługiwane łącznie przez cztery linie przedsiębiorstwa PKS Słupsk. Przez samą Krzemienicę kursuje linia 209 na trasie Słupsk – Jarosławiec, 5-6 razy dziennie od poniedziałku do soboty oraz linia 219 na trasie Słupsk – Ustka, raz dziennie w dni robocze. W dobie wykluczenia komunikacyjnego, z jakim zmaga się większość obszarów wiejskich w Polsce, jest to bardzo dobra sytuacja dla mieszkańców. Dodatkowo ze skrzyżowania Swołowo odjeżdżają linie 208 (Słupsk – Swołowo – Ustka) oraz 229 (Słupsk – Karsino). Poza przystankiem w centrum Krzemienicy, do pozostałych dwóch mieszkańcy mogą dotrzeć pieszo w ciągu maksymalnie 20 minut. Region jest także obsługiwany przez kolej – najbliższe Krzemienicy stacje kolejowe obsługiwane przez Polregio to Gałęzinowo na północy w stronę Ustki, Reblino na południu w stronę Szczecina oraz dworzec główny w Słupsku, obsługujący pociągi regionalne i dalekobieżne. Przez Krzemienicę przebiega droga powiatowa. Stan techniczny sieci drogowej Krainy w Kratę jest niezadowolający i wymaga kompleksowej modernizacji.

Istniejąca sieć transportowa stwarza potencjał dla „Łąki Spotkań” – korzystać z niej będą nie tylko mieszkańcy na co dzień, ale także osoby przyjezdne w czasie większych wydarzeń kulturowych. Dzięki częstym połączeniom autobusowym nie tylko osoby zmotoryzowane będą mogły korzystać z projektowanej przestrzeni, co znacząco zwiększa jej potencjał. Bliskość miasta powiatowego znacząco zwiększa pulę potencjalnych użytkowników Łąki, a przy odpowiedniej strategii marketingowej przyciągnie ona wielu miłośników lokalnego rzemiosła (Rycina 3).

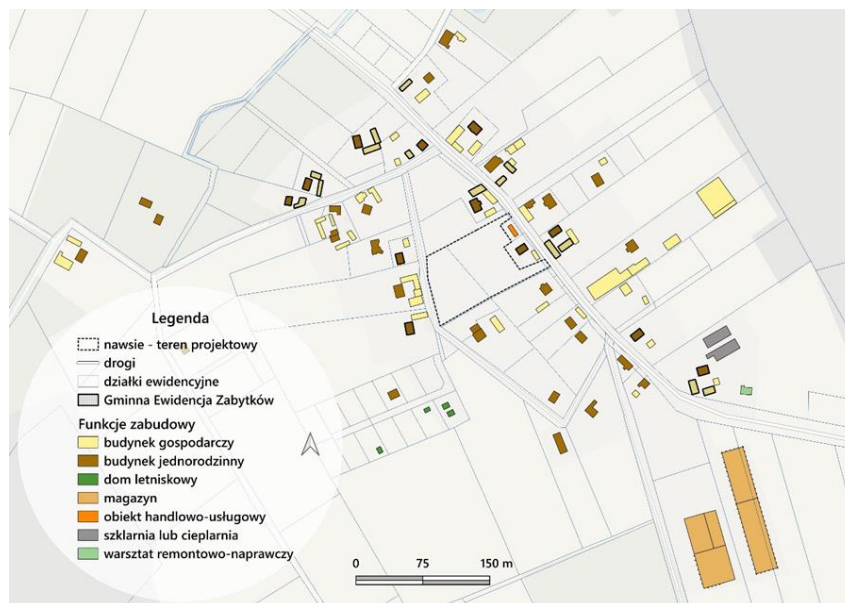


Rycina 3 Dostępność piesza i komunikacji zbiorowej w Krzemienicy

#### 4.2.4 Charakterystyka zabudowy

W Krzemienicy dominuje zabudowa zagrodowa z jednym budynkiem mieszkalnym i towarzyszącymi budynkami gospodarczymi na planie czworoboku. Niestety przez brak planu miejscowego układ owalnicowy Krzemienicy został naruszony i obecnie na południowo-wschodnim skraju wsi powstały wielkopowierzchniowe budynki gospodarcze, a za zachód rozciągają się liniowo pojedyncze zagrody. Od południa dopuszczono również podział gruntów pod domki letniskowe. Najstarsze zachowane zagrody ujęto w gminnej ewidencji zabytków. W odróżnieniu od Swołowa, w Krzemienicy nie ma budynków wpisanych do rejestru zabytków, sam układ ruralistyczny wsi też nie jest chroniony, dlatego planowanie miejscowe jest mniej restrykcyjne.

Dla „Łąki Spotkań” stwarza to więcej możliwości projektowych. Należy jednak pamiętać o spokojnym charakterze wsi i subtelnym dopasowaniu się do istniejącej zabudowy szachulcowej, jednak w sposób, który jednoznacznie będzie wskazywał na współczesną genezę budynku. Teren projektowy ma uzupełniać strukturę przestrzenną wsi, a nie ją dominować (Rycina 4).

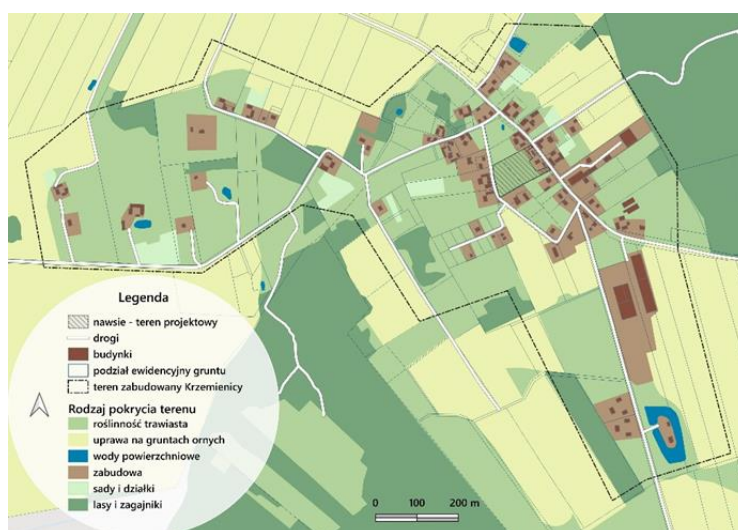


Rycina 4 Funkcje szczegółowe zabudowy i obiekty w gminnej ewidencji zabzytków

#### 4.2.5 Charakterystyka środowiska przyrodniczego

Krzemienica leży w makroregionie Pobrzeża Koszalińskiego, w mezoregionie Równina Słupska [1]. Bardziej powszechnym terminem używanym do opisu przynależności kulturowo-przyrodniczej tego regionu jest Pomorze Środkowe.

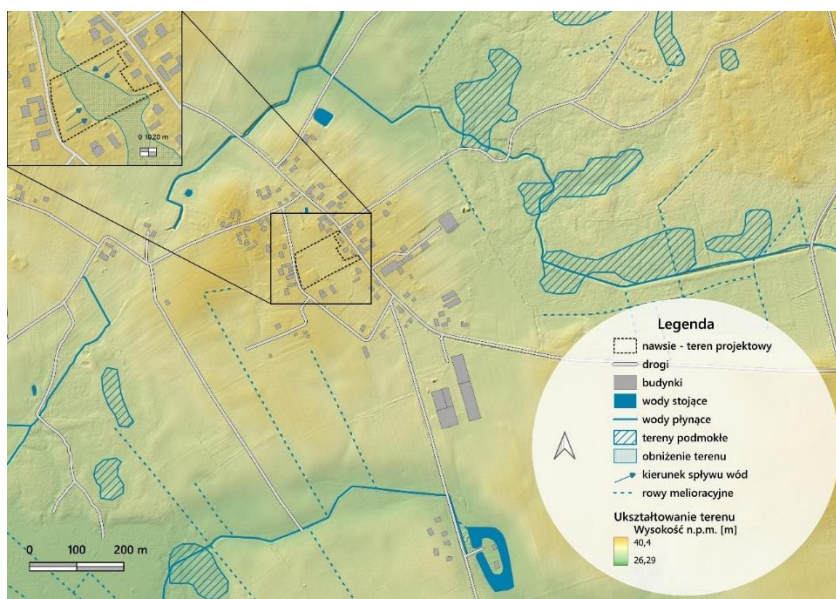
Krzemienica reprezentuje typowy krajobraz wiejski, otoczony łąkowym układem pól. W terenie zabudowanym dominuje roślinność trawiasta z domieszką zagajników. Nasz teren projektowy również jest obecnie porośnięty trawą. Od południa i północnego wschodu wieś otulona jest lasem. W najbliższej okolicy nie ma dużych zbiorników wodnych, strukturę wód powierzchniowych dominują niewielkie ciek wodne oraz przydomowe lub śródpolne oczka wodne. W Krzemienicy znajduje się także kilka sadów (Rycina 5).



Rycina 5 Formy pokrycia terenu Krzemienicy i okolic

Sąsiedztwo Krzemienicy wydaje się być płaską równiną, jednak po stworzeniu mapy hipsometrycznej ukazują się niewielkie doliny rzeczne, które otaczają wioskę ze wszystkich stron. W całości jest ona położona na wyniesieniu, a deniwelacja terenu wynosi około 14 metrów. W obniżeniach znajdują się rozległe tereny podmokłe. Pola uprawne przecinają liczne rowy melioracyjne.

Na nawsiu znajduje się nieznaczne obniżenie terenu o wydłużonym kształcie. Powoduje to spływ wód deszczowych z obu stron, które potem zbierają się w miejscu projektowanej „Łąki Spotkań”. Zagospodarowanie tego terenu, mimo stosowania bogatej zieleni urządzonej, obniży zdolność retencyjną działki. W celu zapobiegnięcia gromadzeniu się wody, w projekcie uwzględniono sieć niewielkich zbiorników retencyjnych z systemem odprowadzania wody. Tym sposobem łączymy przyjemne z użytecznym – zbiorniki stanowią urozmaicenie wizualne przestrzeni (Rycina 6).



Rycina 6 Hipsometria i sieć hydrologiczna Krzemienicy i okolic

## 5. Diagnoza i analiza problemowa

### 5.1 Diagnoza aktualnego stanu przestrzeni publicznej (funkcje, infrastruktura, estetyka, dostępność)

Teren objęty opracowaniem (działka projektowa) znajduje się w centralnej części wsi, pełniąc rolę historycznego nawsiu. Obecnie jest to niezagospodarowana przestrzeń trawiasta, na której skraju zlokalizowano boisko typu Orlik oraz jedyny we wsi przystanek autobusowy. W bezpośrednim sąsiedztwie funkcjonuje świetlica wiejska oraz przedszkole. Brakuje jednak spójnego zagospodarowania, które łączyłoby te funkcje w całość.

### 5.2 Identyfikacja kluczowych problemów i barier rozwojowych

Głównym wyzwaniem jest niewielka liczba mieszkańców (ok. 140 osób) oraz ryzyko negatywnego wpływu turystyki masowej, obserwowane w sąsiednim Swołowie. Istnieje uzasadniona obawa przed nadmierną komercjalizacją („turystyfikacją”), która mogłaby zaburzyć spokojny rytm życia wsi i relacje sąsiedzkie.

### **5.3 Wnioski z analizy**

Konieczna jest ochrona unikalnego układu ruralistycznego oraz zachowanie sielskiego klimatu miejscowości. Należy unikać rozwiązań typowych dla masowej turystyki na rzecz działań wspierających lokalną społeczność.

## 6. Założenia projektowe

### 6.1 Cele projektowe wynikające z diagnozy

Nadrzędnym celem projektu jest kreacja wielofunkcyjnej przestrzeni publicznej, która stanie się katalizatorem aktywizacji społecznej wsi Krzemienica. Projekt dąży do stworzenia "żywego serca" społeczności – zielonego centrum, które harmonijnie łączy funkcję rekreacji biernej z aktywnym działaniem mieszkańców. Istotnym aspektem jest stymulacja rozwoju demograficznego poprzez podniesienie atrakcyjności osadniczej wsi, a także umożliwienie rozwoju turystyki zrównoważonej ("małej turystyki"), która nie zagraża lokalnemu stylowi życia.

### 6.2 Kierunki przekształceń przestrzeni publicznej

**Funkcja i Integracja:** Podstawowym założeniem jest przywrócenie centralnemu placowi wsi jego pierwotnej, historycznej roli nawsia – miejsca spotkań i integracji wszystkich grup wiekowych. Nowe zagospodarowanie ma stanowić funkcjonalne rozszerzenie istniejącej świetlicy wiejskiej, oferując infrastrukturę umożliwiającą organizację wydarzeń niezależnie od warunków atmosferycznych.

**Estetyka i Tożsamość:** Działania projektowe ukierunkowane są na poprawę estetyki wsi poprzez wprowadzenie spójnych elementów małej architektury i zieleni, nadających przestrzeni odczucie całości kompozycyjnej.

**Dostępność i Klimat:** Projekt zakłada wykreowanie przestrzeni bezpiecznej, sprzyjającej budowaniu przyjacielskich więzi sąsiedzkich oraz oferującej atmosferę spokoju, co jest kluczowe zarówno dla stałych mieszkańców, jak i potencjalnych nowych osadników migrujących z miast.

### 6.3 Wytyczne projektowe i planistyczne

Należy chronić i eksponować układ ruralistyczny charakterystyczny dla wsi owalnicowej.

Zaleca się wprowadzenie rozwiązań wzorowanych na rewitalizacji nawsia w Swołowie, jednak z zachowaniem autonomii i unikalnego charakteru Krzemienicy.

Projektowana infrastruktura powinna uwzględniać aspekt ekonomiczny – przewiduje się przestrzenie generujące przychód (np. sprzedaż produktów lokalnych), co pozwoli na sfinansowanie bieżącego utrzymania założenia.

Inspiracje i odniesienia do dobrych praktyk (inne miasta, wcześniejsze edycje PAPPP)

Głównym punktem odniesienia (benchmarkiem) dla projektu jest zrewitalizowane nawsie w sąsiednim Swołowie. Z analizy tego przykładu zaczerpnięto kluczowe elementy kompozycyjne, takie jak:

- wprowadzenie elementu wody,
- organizacja stref wypoczynku z miejscami do siedzenia,
- wydzielenie przestrzeni kultu i zgromadzeń,
- zastosowanie zieleni endemicznej. Elementy te zostały jednak zaadaptowane i przetworzone w nowej wizji, adekwatnej do skali i potrzeb Krzemienicy.

## 7. Opis projektu

### 7.1 Opis koncepcji zagospodarowania terenu

Koncepcja zakłada realizację otwartej, inkluzywnej przestrzeni publicznej w centrum wsi, łączącej tradycję z nowoczesnymi formami aktywności. Układ przestrzenny opiera się na następujących elementach składowych:

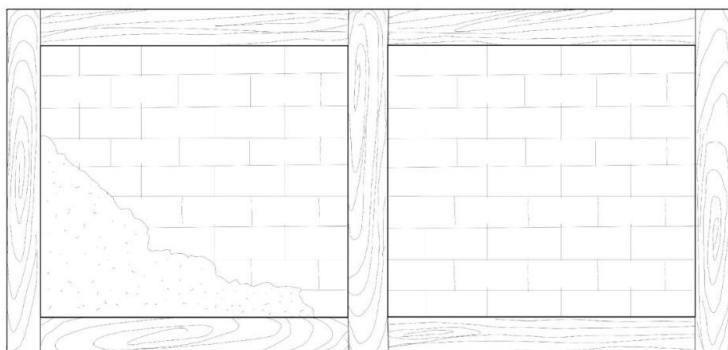
- wiaty z grillem
- pawilon do spotkań i warsztatów/ apiterapii;
- wspólna kuchnia;
- sklep z kawiarnią;
- strefa jarmarkowa (stoiska mobilne i stałe);
- ogród ziołowy (sensoryczny) z tablicami edukacyjnymi;
- plac ze słupem na wydarzenia kulturalne / zimą choinka z lodowiskiem oraz stoiskami jarmarkowymi;
- drewniane stoły, ławy, pergole;
- instalacje artystyczne inspirowane lokalnym folklorem;
- tablice opowiadające o historii i tradycjach wsi;
- roczny kalendarz wydarzeń Krzemienicy;
- strefy zabaw dla dzieci (naturalne, sensoryczne), jako wzbogacenie funkcji rozrywkowej do przedszkola obok;
- kino letnie z górką przeznaczoną latem na oglądanie seansów, a zimą służąca jako górka na sanki;

Zastosowano również rozwiązania ekologiczne takie jak:

- posadzki piezoelektryczne we wnętrzach obiektu oraz na zewnątrz w miejscach największego natężenia ruchu;
- magazyn energii;
- oczyszczalnia wody szarej;
- gromadzenie wody opadowej i oczyszczonej w zbiornikach retencyjnych z możliwością ponownego wykorzystania;

#### 7.1.1 Detale architektoniczne i rozwiązania techniczne

Projektowana architektura stanowi wyraz szacunku dla lokalnego dziedzictwa kulturowego i budowlanego. W formowaniu elewacji obiektów kubaturowych zastosowano klasyczne rozwiązania konstrukcji ryglowej (szachulcowej), charakterystyczne dla regionu "Krainy w Kratę". Inspirację dla przyjętych detali stanowiły wzorce zaczerpnięte bezpośrednio z Muzeum Kultury Ludowej Pomorza w Swołowie. Technologia budowy opiera się na widocznym szkielecie z belek drewnianych, z wypełnieniem ceglanym wykończonym tynkiem (Rycina 7). Taki zabieg pozwala na harmonijne wpisanie nowych obiektów w historyczną tkankę wsi Krzemienica, łącząc współczesne standardy użytkowe z tradycyjną estetyką.



Rycina 7 Szachulec (Opracowanie własne)

W odpowiedzi na zdiagnozowany w analizach przedprojektowych niedobór infrastruktury handlowej w najbliższej okolicy, w programie założenia uwzględniono lokalizację punktu handlowego (sklepu/kawiarni), służącego zarówno mieszkańcom, jak i turystom.

Na północnej granicy działki zaprojektowano odrębny obiekt techniczno-gospodarczy (Rycina 8), pełniący funkcje zaplecza dla całego terenu. W jego kubaturze przewidziano:

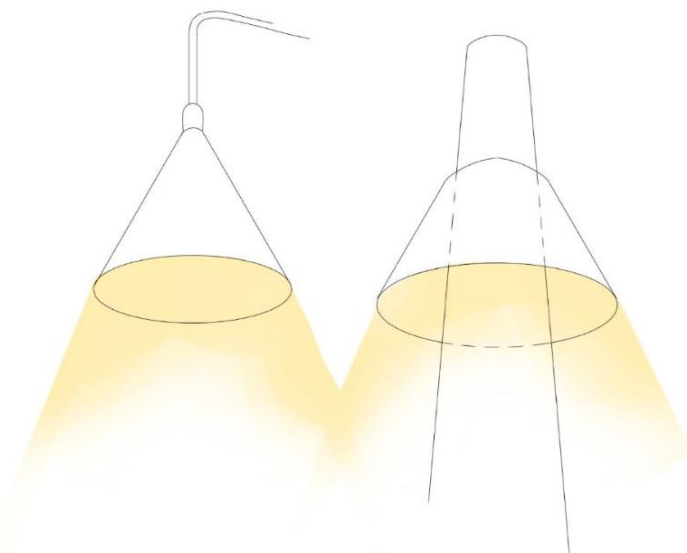
- magazyn centralny, obsługujący stoiska jarmarkowe i wyposażenie eventowe,
- ogólnodostępne toalety publiczne,
- system podczyszczania wód opadowych i roztopowych (oczyszczalnia hydrofitowa/mechaniczna) przed ich wprowadzeniem do cieku wodnego i zbiorników retencyjnych.



Rycina 8 Rzut budynku zaplecza (Opracowanie własne)

W **projekcie oświetlenia terenu** priorytetem stała się ochrona nocnego krajobrazu i minimalizacja zjawiska zanieczyszczenia światłem (*light pollution*). Zastosowano oprawy o

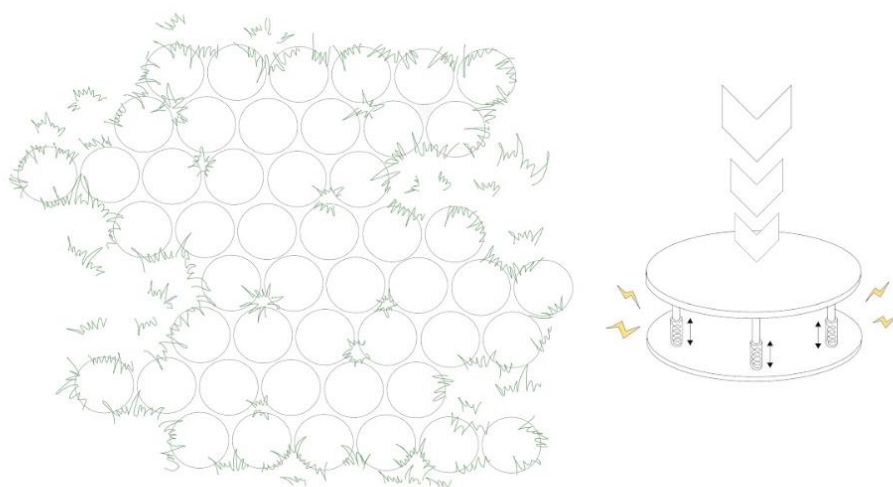
strumieniu świetlnym (Rycina 9) skierowanym bezpośrednio ku dołowi, co zapobiega emisji łuny świetlnej i nie zakłóca naturalnego rytmu biologicznego lokalnego.



Rycina 9 Światło (Opracowanie własne)

Ciągi komunikacyjne zaprojektowano w systemie hybrydowym, promującym ekologię i odnawialne źródła energii:

1. **Strefy intensywnego ruchu:** W miejscach o największym natężeniu ruchu pieszego zastosowano inteligentne posadzki z płytek piezoelektrycznych (Rycina 10), odzyskujące energię kinetyczną kroków przechodniów.



Rycina 10 Posadzka z płytek piezoelektrycznych (Opracowanie własne)

2. **Strefy uzupełniające:** W pozostałych częściach użyto płytek betonowych o identycznej geometrii i kolorystyce, co zapewnia spójność wizualną całego założenia.

Pomiędzy elementami posadzki (zarówno aktywnymi, jak i pasywnymi) pozostawiono fugi biologicznie czynne porośnięte trawą. Układ ten pozwala na swobodne kształtowanie ścieżek przez użytkowników (tzw. *desire paths*) oraz zapewnia retencję wód opadowych. Energia elektryczna wygenerowana przez system piezoelektryczny jest przesyłana i gromadzona w magazynie energii, zlokalizowanym technicznie we wnętrzu sztucznego wzniesienia ("Górki") w centralnej części założenia (Rycina 11).



Rycina 11 Przekrój przez magazyn energii (Opracowanie własne)

## 7.2 Uzasadnienie przyjętych rozwiązań

Diagnoza stanu istniejącego wykazała brak odpowiedniej infrastruktury rekreacyjnej oraz deficyt ogólnodostępnej przestrzeni wspólnej, co ogranicza możliwości integracji mieszkańców. Projekt wypełnia "pustą przestrzeń" w centrum wsi (działka przy boisku i przystanku), nadając jej konkretne ramy funkcjonalne i estetyczne (Rys.12). Zastosowanie form naturalnych i tradycyjnych materiałów wpisuje się w wiejski krajobraz, unikając dysonansu przestrzennego.



Rycina 12 Koncepcja nawisza Krzemienicy (Opracowanie własne)

### **7.3 Przewidywane efekty przestrzenne, społeczne, środowiskowe i ekonomiczne**

Realizacja projektu przyniesie poprawę estetyki wsi oraz uzupełnienie brakującej infrastruktury rekreacyjnej. Społecznie, projekt wpłynie na budowę poczucia bezpieczeństwa, spokoju i lokalnej tożsamości. Ekonomicznie, stworzy warunki dla rozwoju drobnej przedsiębiorczości i lokalnych biznesów opartych na dziedzictwie kulturowym.

### **7.4. Koncepcja nawsia w Swołowie**

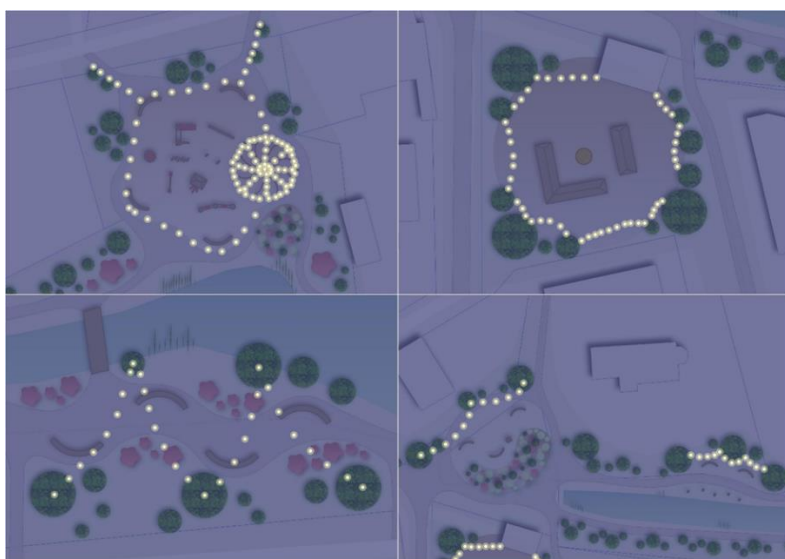
Oprócz projektu zagospodarowania nawsia Krzemienicy, zespół miał za zadanie stworzyć koncepcję zagospodarowania nawsia w Swołowie. Priorytetem było uatrakcyjnienie już istniejącej przestrzeni dla mieszkańców oraz nawiązanie zarówno wizualne, jak i oprawą informacyjną do „Łąki Spotkań”. Koncepcja zagospodarowania znajduje się na rycinie 13 a koncepcja oświetlenia na rycinie 14. Rycina 15 przedstawia legendę dla obu koncepcji.

Główne założenia koncepcji projektowej dla swołowskiej „Łąki”:

- Stosowanie roślinności rodzimej dla regionu, w tym drzew takich jak jesiony, dęby i lipy oraz jabłonie: szara renata, kosztela, grochówka i wiele innych gatunków
- Mieszanka nasadzeń ze względu na ich sezonowość – latem kwiaty, jesienią i zimą trawy i krzewy, aby nawsie zachowało swoją urokliwość przez cały rok
- Zastąpienie obecnej gruntowej ścieżki dookoła stawu na kamienną
- Dbłość o bioróżnorodność, instalacja mini domków dla kaczek, jeży i owadów
- W miarę możliwości używanie tylko tworzyw naturalnych, takich jak drewno i kamień
- Zachowanie obecnej lokalizacji placu zabaw, wymiana jego infrastruktury na nową, bardziej rozbudowaną i wykonaną z drewna, na nawierzchni przepuszczalnej
- Umieszczenie placu zabaw na planie kwiatka – nawiązuje to do logo projektu w Krzemienicy, czyli dmuchawca – sama „Łąka Spotkań” także ma w swojej przestrzeni roślinne motywy, w tym zbiornik retencyjny w kształcie dmuchawca
- Umieszczenie na placu zabaw okręgu z słupem oświetlonym lampkami – ukłon w stronę „placu z słupem” stanowiącego centrum Krzemienicy. Może posłużyć wiosną jako słup majowy, przyozdobiony wstęgami, jako piaskownica lub, zakładając, że słup nie jest przytwierdzony na stałe, umieścić tam choinkę.
- Stworzenie miejsca spotkań okolicznościowych dla mieszkańców – miejsce na ognisko wyposażone w murowane palenisko, drewniane altanki z ławkami i murowanym grillem oraz składzikiem na drewno
- Obsadzenie ścieżki niskimi krzewami w celu zachowania buforu od ulicy i nadania nawsiu kameralnej atmosfery
- Umieszczenie mini biblioteczki przy ogródkach sensorycznych od strony kościoła, działającej na zasadzie bookcrossingu
- Stworzenie oprawy informacyjnej nawsia (tabliczki edukacyjne, kierunkowskazy etc.) nawiązującej grafiką i typografią do „Łąki Spotkań” w celu marketingu lokalnego i uwydatnienia powiązań między obiema wioskami
- Zastosowanie łańcuchów lampek w celu oświetlenia miejsc, w których będą spędzać czas mieszkańcy, nadając im przytulny klimat nawet po zmroku



Rycina 13 Koncepcja zagospodarowania (Opracowanie własne)



Rycina 14. Koncepcja oświetlenia (Opracowanie własne)



Rycina 15. Legenda do koncepcji zagospodarowania i oświetlenia (Opracowanie własne)

## **7.5 Projekt logotypu**

Motyw dmuchawca w logo odwołuje się do łąki i jednocześnie symbolizuje społeczność – pojedyncze nasiona tworzące jego formę reprezentują mieszkańców, których działania i inicjatywy współtworzą życie wspólnej przestrzeni. Delikatna, rozproszona forma dmuchawca podkreśla lekkość, naturalność i swobodę, a jednocześnie koresponduje z ideą otwartej, dostępnej dla wszystkich przestrzeni publicznej. Znak graficzny łączy elementy tradycji i nowoczesności, wskazując na centrum jako miejsce spotkań, integracji i lokalnej aktywności, w którym mieszkańcy mogą zarówno odpoczywać, jak i realizować kreatywne inicjatywy. Logo staje się wizualną metaforą wspólnoty – żywego, dynamicznego organizmu, w którym każdy ma swoje miejsce i może wnieść swój wkład.

## **7.6 Wizualizacje, przekroje, mapy tematyczne**

## **8. Podsumowanie**

Zespół przeprowadził analizy stanu istniejącego wsi oraz przeanalizował dane z ankiet przeprowadzonych z mieszkańcami. Na tej podstawie wyciągnął wnioski z założeniami do projektowania. W efekcie powstała koncepcja nawsia Swołowa oraz koncepcja architektoniczno – ruralistyczna dla wsi Krzemienica w obrębie jej nawsia. W projektowaniu zostały uwzględnione nowoczesne technologie proekologiczne, nawiązania do tradycyjnej zabudowy szachulcowej oraz rozwiązania w duchu *Biophilic Design*.

## 9. Załączniki

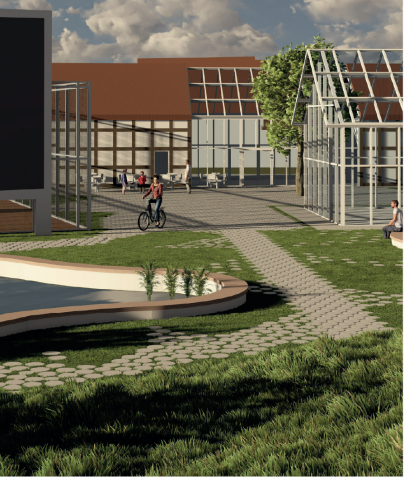
- Zestawienie 4 plansz projektowych (zmniejszenia na jednej stronie A3, orientacja pozioma)
- Mapy, szkice, fotografie terenowe
- Ankiety, notatki z warsztatów i spotkań z mieszkańcami
- Plansze koncepcyjne
- „Analiza ankiet jakości życia mieszkańców gminy Redzikowo”
- Bibliografia (akty prawne, opracowania PBPR, literatura naukowa)

## **Bibliografia:**

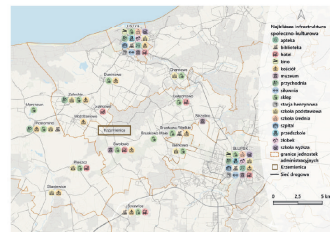
1. Richling A, Solon J, Macias A, Balon J, Borzyszkowski J, Kistowski M, redaktorzy.  
Regionalna geografia fizyczna Polski: praca zbiorowa. Poznań : [Warszawa]: Bogucki  
Wydawnictwo Naukowe ; na zlecenie Generalnej Dyrekcji Ochrony Środowiska; 2021.  
608 s.

## 10. Spis rycin

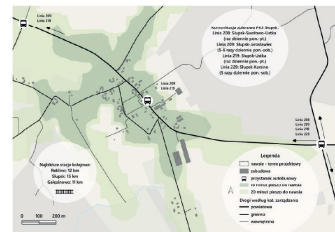
Rycina 1 Lokalizacja Krzemienicy na tle województwa pomorskiego, powiatu słupskiego i gminy Redzikowo (Opracowanie własne).....	11
Rycina 2 Infrastruktura społeczno-kulturowa okolic Krzemienicy (Opracowanie własne).....	12
Rycina 3 Dostępność piesza i komunikacji zbiorowej w Krzemienicy (Opracowanie własne).....	13
Rycina 4 Funkcje szczegółowe zabudowy i obiekty w gminnej ewidencji zabytków (Opracowanie własne) .....	14
Rycina 5 Formy pokrycia terenu Krzemienicy i okolic (Opracowanie własne).....	14
Rycina 6 Hipsometria i sieć hydrologiczna Krzemienicy i okolic (Opracowanie własne).....	15
Rycina 7 Szachulec (Opracowanie własne).....	20
Rycina 8 Rzut budynku zaplecza (Opracowanie własne).....	20
Rycina 9 Światło (Opracowanie własne).....	21
Rycina 10 Posadzka z płytek piezoelektrycznych (Opracowanie własne) .....	21
Rycina 11 Przekrój przez magazyn energii (Opracowanie własne).....	22
Rycina 12 Koncepcja nawsia Krzemienicy (Opracowanie własne).....	23
Rycina 13 Koncepcja zagospodarowania (Opracowanie własne).....	25
Rycina 14. Koncepcja oświetlenia (Opracowanie własne).....	25



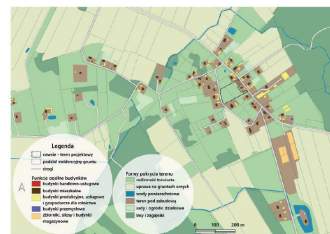
## Analizy



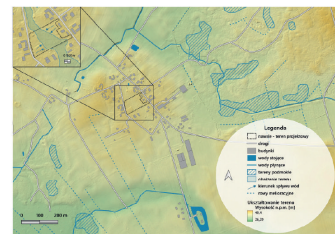
Infrastruktura społeczna



Komunikacja



Pokrycie terenu



Hipsometria i hydrologia

W wyniku przeprowadzonych analiz i ankiet z mieszkańcami przyjęto następujące założenia projektowe:

- przywrócenie nazwisk historycznej funkcji miejsca spotkań społeczności – priorytetem są interesy mieszkańców
- ujednolicenie atrakcyjności nawisła przez cały rok, dostosowanie przestrzeni ze spokojnym, większym charakterem
- Kierujemy się w stronę nowoczesnych rozwiązań, które nie są typowe dla tradycyjnych rozwiązań i architektury szklanej
- wzbogacenie letniejszych struktur przyrodniczych poprzez zastosowanie nasadzeń roślin naziemnych dla regionu oraz utworzenie zbiorników retencyjnych na wodę deszczową

- podniesienie rangi kulturowej wsi, tworząc alternatywne dla obciążonego turystami Szwetka
- zmodernizowanie nowo projektowanej przestrzeni ze spokojnym, większym charakterem
- Kierujemy się w stronę nowoczesnych rozwiązań, które nie są typowe dla tradycyjnych rozwiązań i architektury szklanej
- wzbogacenie letniejszych struktur przyrodniczych poprzez zastosowanie nasadzeń roślin naziemnych dla regionu oraz utworzenie zbiorników retencyjnych na wodę deszczową

## Koncepcja nawisła Szwetowa



- Legenda**
- Kłomby z dominacją roślinności trawowej
  - Drzewa i krzewy
  - Skup mapowy
  - Altany z murowanym podziemkiem
  - Półokrągła kawiarnia i biblioteczka
  - Elementy placu zabaw
  - Ogrody sensoryczne
  - Kłomby kałabów
  - Danki dla sokoł lub jaski
  - Łańcuchy z lampkami



- Koncepcja zagospodarowania nawisła w Szwetowie nawiązuje „Łąki Spotkań” zarówno wizualnie, jak i funkcjonalnie. Przejawia się to między innymi w:**
- zastosowaniu podobnych nasadzeń zieleni w ogrodach sensorycznych i kłombach kwiatowych oraz naturalnych materiałów (kamień, kamień), co tworzy spójną estetykę obu przestrzeni
  - odniesieniach symbolicznych – plac zabaw w historycznej kawiarni nawiązuje do „Łąki Spotkań”, czyli druczniczo, a wielofunkcyjny, otwarty plac z stołami w Kramienicy nawiązuje swoją formą do Szwetka
  - zapropgowaniu spójnej opowii informacyjnej (tabliczki edukacyjne, kierunkowskazy, tablice ogłoszeń) o tej samej grafice i typografii, podkreślającej powiązanie między wsciami i wsielającą lokalny marketing
  - estetycznym obu przestrzeni kłomkami kamień, tworząc przytulny klimat i tym samym zachęcając użytkowników do przebywania w niej nawet po zmroku
  - skoordynowaniu miejsca spotkań integracyjnego mieszkańców oraz przychodzącego mieszkańców z całego regionu, co jest wspaniałą siłą obu miejsc



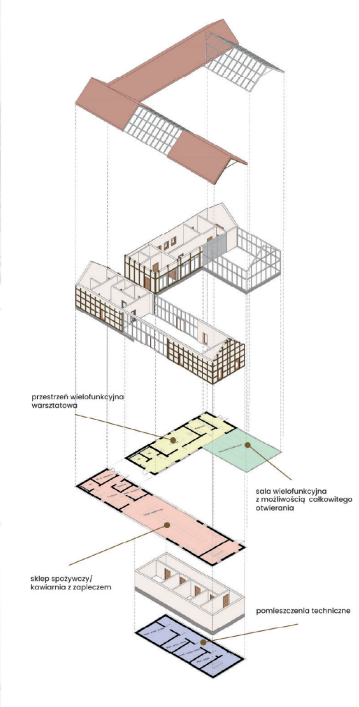
## Detale projektu



## Przekrój przez magazyn energii



## Schemat aksonometryczny



## Koncepcja graficzna



- Koncepcja zagospodarowania nawisła w Szwetowie nawiązuje „Łąki Spotkań” zarówno wizualnie, jak i funkcjonalnie. Przejawia się to między innymi w:**
- zastosowaniu podobnych nasadzeń zieleni w ogrodach sensorycznych i kłombach kwiatowych oraz naturalnych materiałów (kamień, kamień), co tworzy spójną estetykę obu przestrzeni
  - odniesieniach symbolicznych – plac zabaw w historycznej kawiarni nawiązuje do „Łąki Spotkań”, czyli druczniczo, a wielofunkcyjny, otwarty plac z stołami w Kramienicy nawiązuje swoją formą do Szwetka
  - zapropgowaniu spójnej opowii informacyjnej (tabliczki edukacyjne, kierunkowskazy, tablice ogłoszeń) o tej samej grafice i typografii, podkreślającej powiązanie między wsciami i wsielającą lokalny marketing
  - estetycznym obu przestrzeni kłomkami kamień, tworząc przytulny klimat i tym samym zachęcając użytkowników do przebywania w niej nawet po zmroku
  - skoordynowaniu miejsca spotkań integracyjnego mieszkańców oraz przychodzącego mieszkańców z całego regionu, co jest wspaniałą siłą obu miejsc

